



PARTNER
IN VENTILATION
2VV.CZ

NO

AirGENIO Prime



BRUKSANVISNINGEN

CE



STYRING

LES NØYE!

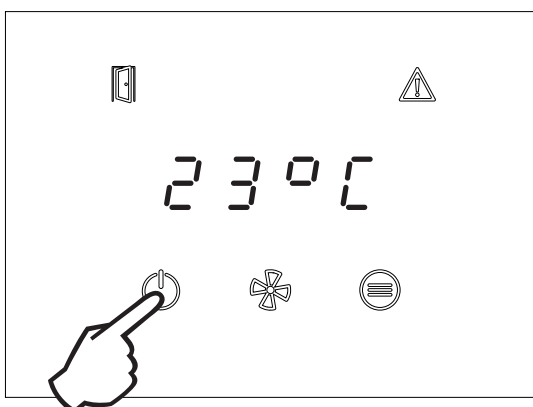
Før igangkjøring, sjekk følgende:

- at enheten er korrekt montert på støttekonstruksjonen,
- at enheten er ordentlig lukket,
- at strømforsyningen er riktig tilkoblet, inkludert jordforbindelse og beskyttelse av den eksterne utløseren,
- at alle deler av de elektriske komponentene er riktig tilkoblet,
- at anlegget oppfyller alle instruksjonene i denne håndboken,
- at ingen verktøy eller andre gjenstander, som kan skade luftgardin, oppholdt seg i anlegget.

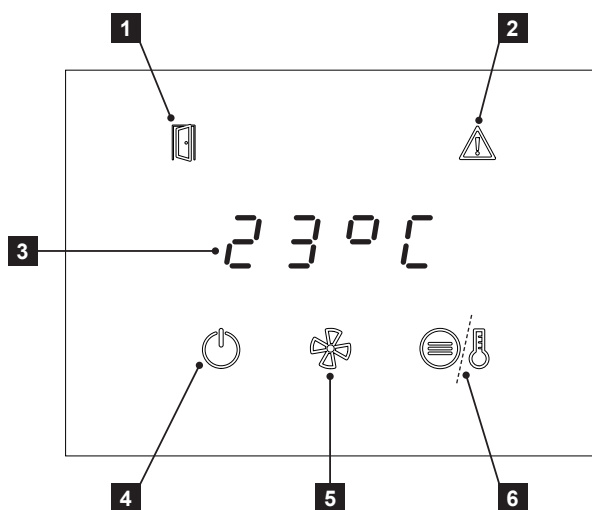
ADVARSEL!

- Enhver intervensjon eller endringer i interne tilkoblinger er forbudt og fører til tap av garantien.
- Vi anbefaler at du bruker tilbehør som leveres av oss. Hvis du er usikker på muligheten for bruk av ikke-originalt tilbehør, ta kontakt med din forhandler.

Start:



Enheten starter ved å trykke på påslåingssymbolet i 2 sekunder.



1. Statusikon for åpen dør
2. Feilsignalering
3. Display med syv segmenter
4. PÅ/AV-knapp (hold inne 2 sek.)
5. Knapp for hastighetskontroll
6. Temperaturinnstillinger

INDIKASJON PÅ PRIME-KONTROLLPANELET

- Lysdioden over knappen lyser - trykk på knappen er evaluert.
- ON/OFF-LED blinker - tidsomkoblingsmodus er aktiv.
- FAN LED blinker - etterkjøling er aktiv.
- HEAT LED blinker - varmeeffekten er begrenset på grunn av utilstrekkelig luftstrøm (kun elektrisk versjon), blinker kun 20 sekunder etter at HEAT-knappen er trykket inn.
- LED Dør lyser - døren er åpen
- LED Dør blinker - Doo-modus er aktiv
- ERROR LED lyser - feilindikasjon eller frysebeskyttelse aktiv. Samtidig viser displayet en feilkode når luftporten er i PÅ-modus. I standby-modus er det bare ERROR-LED-en som lyser.

LISTE OVER FEIL-KODER:

E44 - VIFTEFEIL
 E45 - BEHOV FOR VEDLIKEHOLD/TILSTOPPET LUFTFILTER
 E46 - FEIL PÅ VARMEAPPARATET
 E47 - FEIL PÅ SENSOREN FOR UTETEMPERATUR SLAVE1
 E52 - VEDLIKEHOLD SNART NØDVENDIG/LUFTFILTERET TILSTOPPET > 80 %.
 E60 - FEIL PÅ SENSOR FOR VANNUTLØPSTEMPERATUR
 E61 - FEIL PÅ SENSOR FOR ROMTEMPERATUR
 E62 - FEIL PÅ BMS-TEMPERATURFØLER FOR UTVENDIG TEMPERATUR
 E63 - FEIL PÅ BMS-TEMPERATURFØLER FOR ROM
 E65 - KOMMUNIKASJONSFEIL (MELLOM KONTROLLPANEL OG HOVEDKORT)
 E70 - FROSTVÆSKEBESKYTTELSE FOR VARMTVANNBEREDER
 E80 - KOMMUNIKASJONSFEIL I MODBUS GATEWAY
 E82 - FEIL I TACHO-TILSTAND

AUTOMATISK INDIKERING AV VIFTEHASTIGHET:

Hvis du trykker på FAN-knappen i den automatiske viftehastighetsreguleringen, viser displayet advarselen "Auto" i ca. 3 sekunder, og i de neste 3 sekundene vises den aktuelle viftehastigheten (f.eks. "F 33" for 33 % viftehastighet).
 Avbrytelse av tidsbrytermodus fra kontrollpanelet
 Trykk på ON/OFF - displayet viser "t. oFF" - tidsbryter OFF).
 (Reaktivering av avbrutt tidskoblingsmodus er tilgjengelig fra APP AirGenio PRIME ved å deaktivere og aktivere bruk av tidskoblingsmodus igjen).

KNAPPEFUNKSJONER:

ON/OFF

- Kort trykk på knappen ON/OFF - escape eller enter (i henhold til aktuell posisjon i menyen)
- Langt trykk på knappen ON/OFF - ON/OFF eller avbrytelse av tidsbrytermodus
- 6 korte trykk i rask rekkefølge (dobbelklikk på knappen) - aktiverer fjernkontrollåsen hvis låskoden er angitt i APP AirGenio PRIME.

FAN

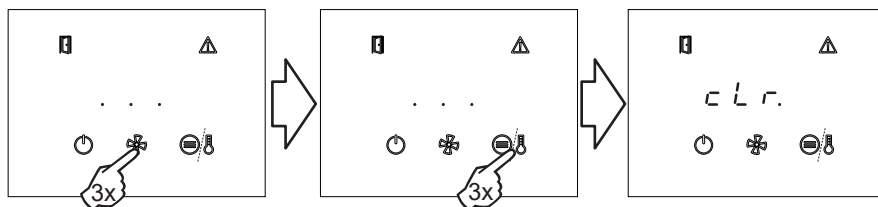
- valg av viftehastighet / info om viftehastighet eller innstilling av tiere når du taster inn regulatorens låsekode.

HEAT / FUNKSJONSKNAPP

- valg av varmeeffekt eller ønsket ROM-temperatur/ info om innstilt varmeeffekt eller aktuell ROM-temperatur eller innstillingsenhet ved inntasting av regulatorens låsekode.

TILBAKESTILL VEDLIKEHOLDS-/FILTERTIMEREN

For å tilbakestille vedlikeholds-/filtertimeren i av-tilstand, trykker du 3 ganger på vifteknappen og deretter 3 ganger på knappen HEAT/FUNCTION. En vellykket tilbakestilling indikeres av clr-meldingen.



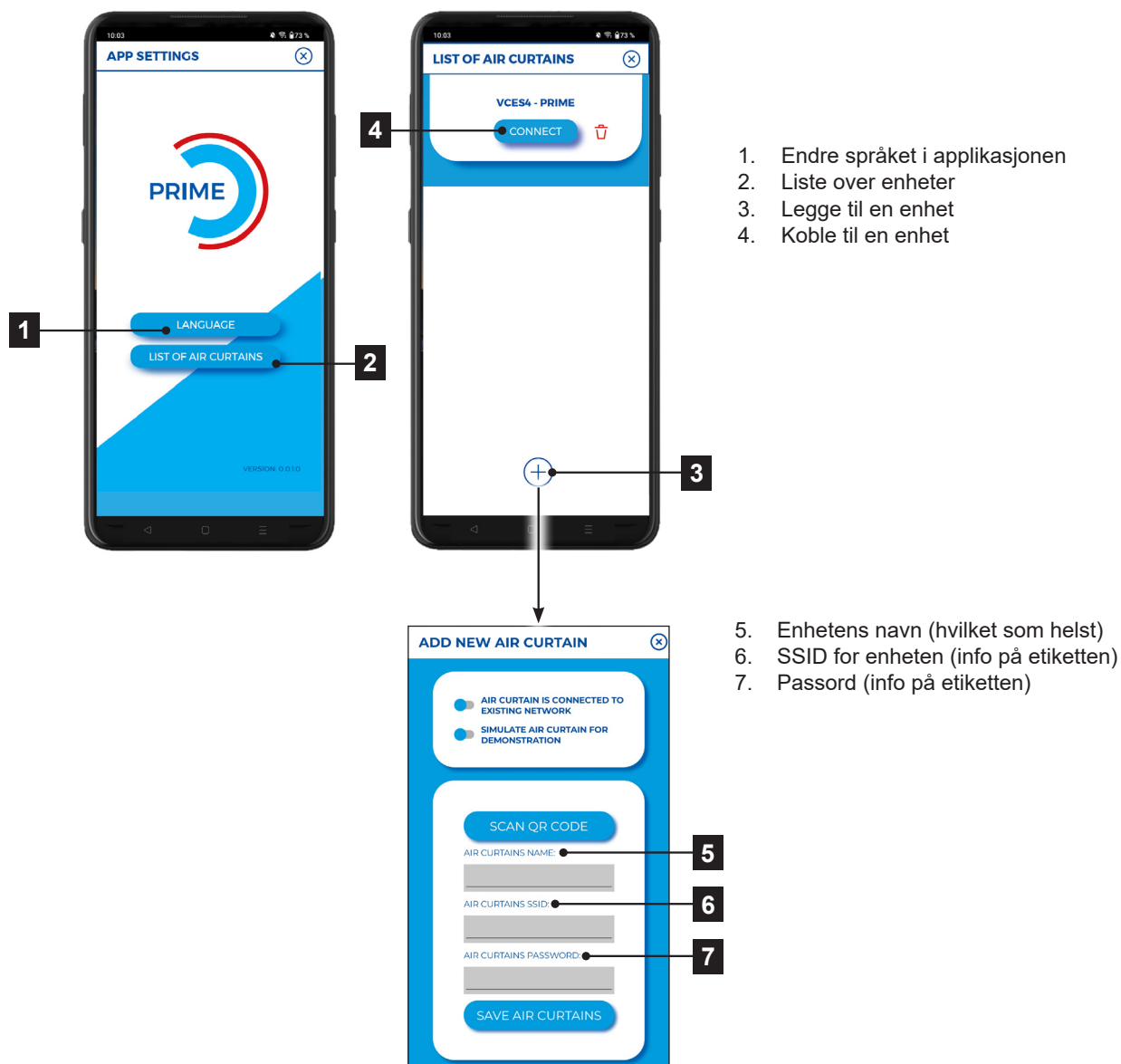
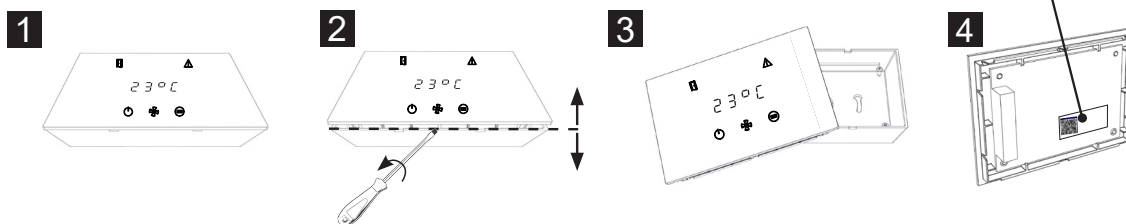
i TILKOBLING AV SMARTENHETER TIL PRIME CONTROL

1. Last ned og installer AirGENIO Prime-appen på smartenheten din - <https://www.2vv.cz/en/apps/airgenio-prime/>
2. Åpne driveren, se bildet nedenfor, og koble til WiFi-kontrollen ved hjelp av kameraet.
3. Åpne AirGENIO Prime-appen på smartenheten din og koble til



<https://www.2vv.cz/en/apps/airgenio-prime/>

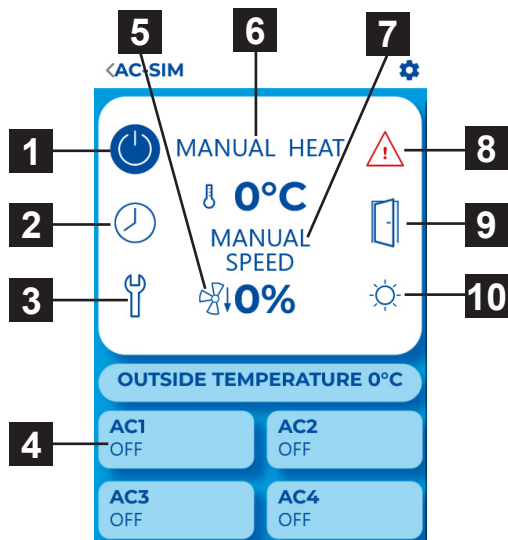
Tilkoblingsinformasjonen finnes på etiketten (på innsiden av kontrolleren)



1. Endre språket i applikasjonen
2. Liste over enheter
3. Legge til en enhet
4. Koble til en enhet

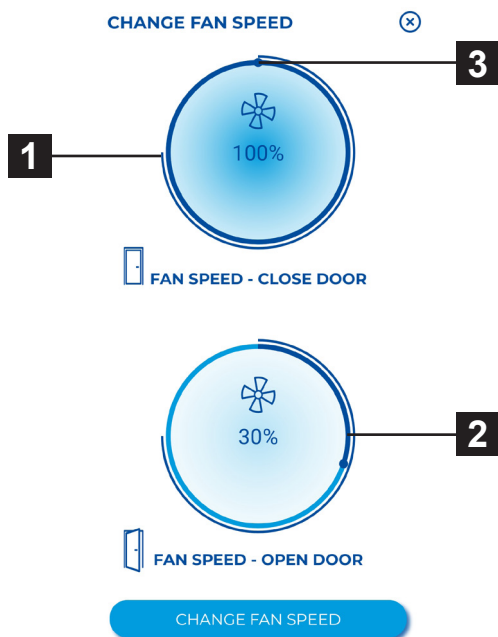
5. Enhetens navn (hvilket som helst)
6. SSID for enheten (info på etiketten)
7. Passord (info på etiketten)

i INFORMASJON IKONER



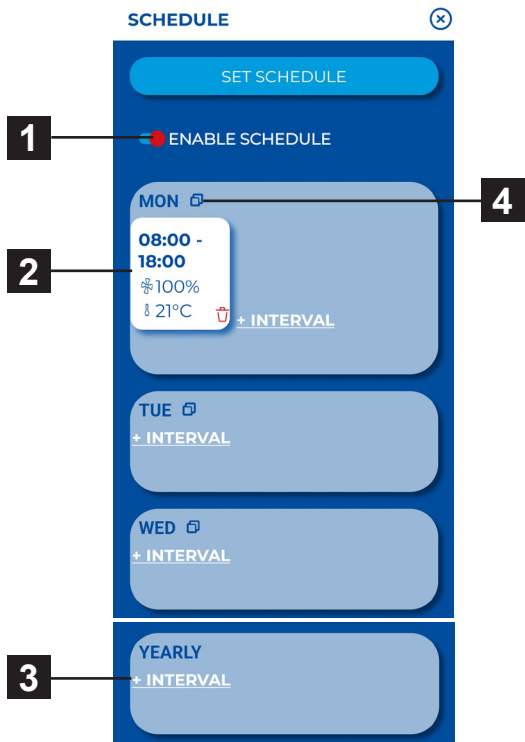
1. PÅ/AV
2. Timer
3. Gå inn i servicemenyen
4. Oversikt over underenheter (SLAVE)
5. Kjøling av varmeapparatet
6. Varmeeffekt / ønsket temperatur
7. Viftehastighet
8. Advarselssymbol (ERROR)
9. Indikasjon for åpen dør
10. Indikasjon for blokkert oppvarming (sommermodus)

✂ EFFEKTINNSTILLING (MED LUKKET/ÅPEN DØR)



1. Visning av gjeldende luftstrømstatus
2. Visning av ønsket luftstrøm (hvert trinn på 10%)
3. Reduksjon eller økning luftstrømmen i luftgardin (ved en lukket dør)

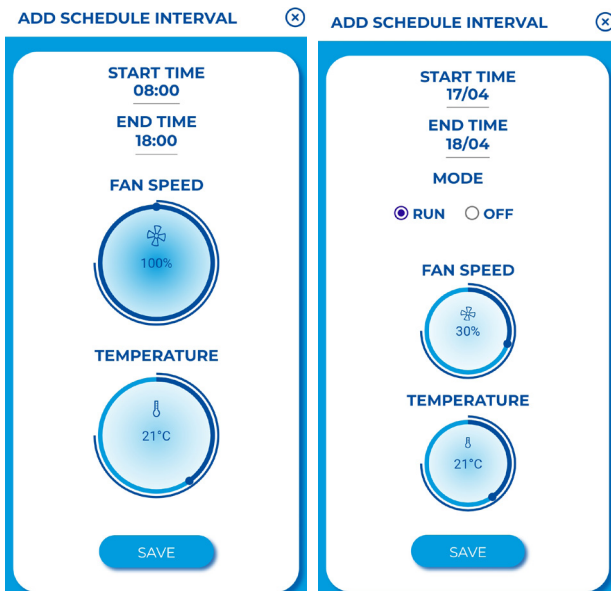
TIMER



1. Aktivere / deaktivere timer
2. Ukentlig modus
3. Årlig modus

Ukentlig modus

Årlig modus

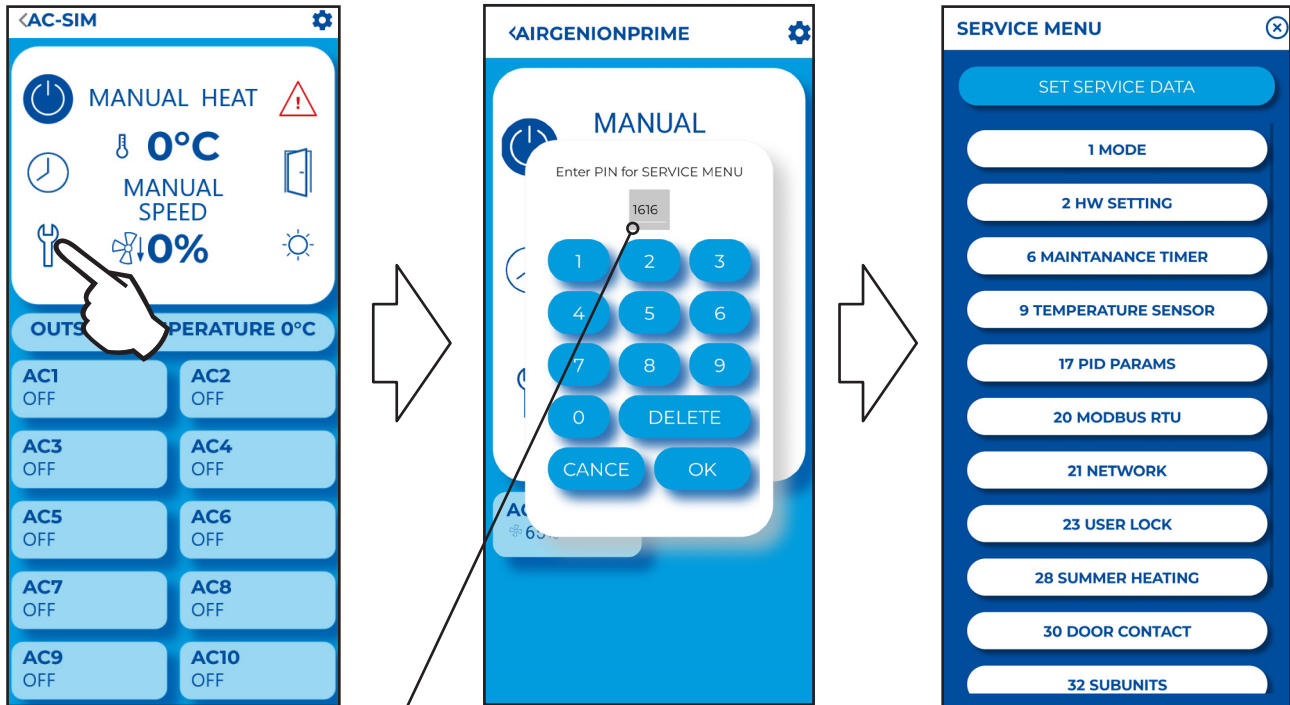


Trykk for å stille inn individuelle ventilasjonsintervaller (tid PÅ / AV, ventilasjonsmodus, ventilasjonsnivå, temperatur)



TJENESTEMENY

Denne MENY er primært beregnet på serviceteknikere eller brukere som har erfaring med HVAC-enheter. Endringer i denne MENYEN kan føre til feil bruk av enheten. Hvis du er usikker, må du først kontakte leverandøren din for mer informasjon.



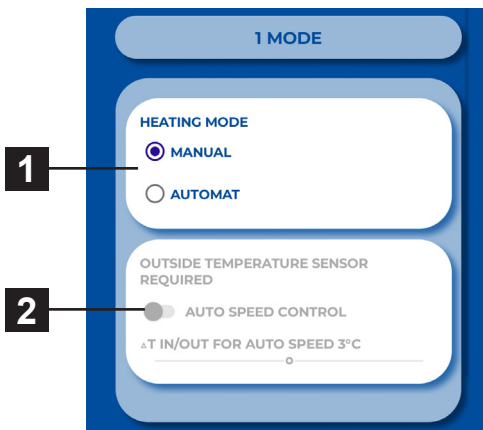
PASSORD:

uten passord - tilgang til meny 6 VEDLIKEHOLDSTIMER og 30 DØRKONTAKT

1616 - brukertilgang - begrenset tilgang til grunnleggende innstillinger

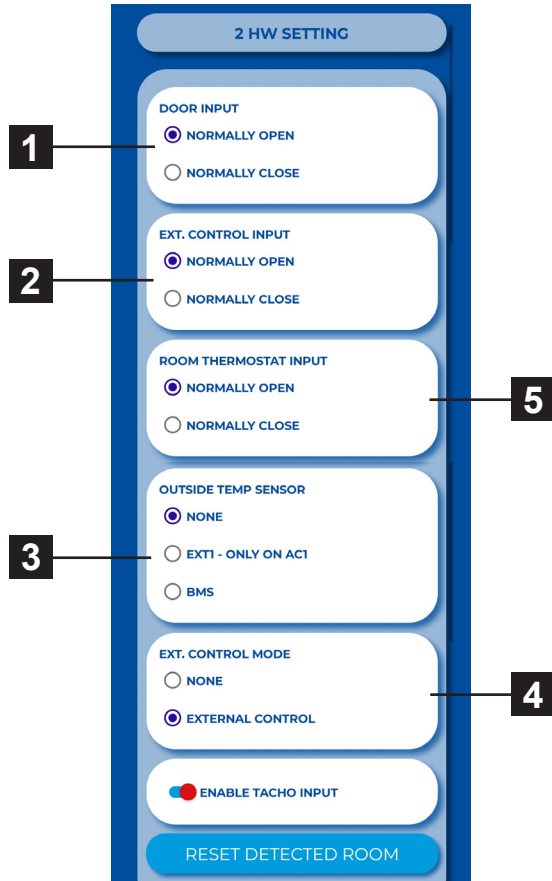
1369 - avansert tilgang - full tilgang

01 Mode



1. MANUELL eller AUTOMAT-kontroll
2. Aktivering / deaktivering av den automatiske motorhastighetskontroll i henhold til temperaturen

02 HW setting



I denne MENYEN kan du stille inn den detaljerte oppførselen til de enkelte inngangene og utgangene til kontrollerne

1. Dørkontakt (NO / NC)
2. Ekstern styring kontakt (NO / NC)
3. Ad 1)
4. Ad 2).
5. Ad 3)

Ad 1) (annonse1) - Aktivering / innstilling av eksterne temperatursensoren Mulige alternativer:

None - ingen sensor er koblet til - inaktivt

EXT-1 (12,13) - sensor er tilkoblet (må være på klemmene 12 og 13)

BMS - temperaturføleren er aktiv og brukes fra master-systemet

Ad 2) - Innstilling av atferd på ekstern kontakt inngang.

Mulige alternativer:

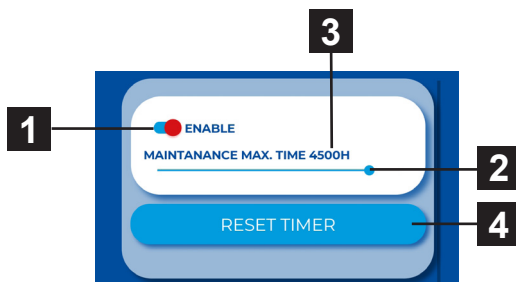
None - inaktiv

External control - Ekstern på / av for enheter

Night reduction - Aktivering / deaktivering av nattsenkning (innstillinger er beskrevet videre i denne håndboken)

Ad 3) - Termostat (NO/NC)

06 Vedlikeholdstimer



1. Aktiver vedlikeholdstimer
2. Angi tiden etter hvilken en melding skal vises på hovedskjermen. 1000h ~ 5000h
3. Status for gjeldende tidsur
4. RESET-knapp (brukes etter vedlikehold)

09 Temperature sensor

Det er bare tilgjengelig i Auto-modus.

I denne menyen kan du velge en temperatursensor som skal brukes for den primære temperaturkontroll.

Automatisk modus

9 TEMPERATURE SENSOR

TEMPERATURE SENSOR

NONE

ROOM

THERMOSTAT

ROOM BMS

Manuell modus

9 TEMPERATURE SENSOR

TEMPERATURE SENSOR

NONE

ROOM

THERMOSTAT

ROOM BMS

Mulige alternativer:

Room - Romlig temperatursensor (for eksempel i rommet)

Thermostat - Romtermostat (funksjon PÅ / AV)

Room BMS - Romtemperaturføler fra mastersystemet

17 PID parameters

17 PID PARAMS

P: 20°C

I: 60S

D: 0MIN

Angi reguleringssegenskaper Hvis regulering er variabel eller inkonsekvent. Denne innstillingen kan utføres kun etter konsultasjon med produsenten.

20 Modbus RTU

20 MODBUS RTU

ADDRESS 1

BAUDRATE

4800

9600

14400

19200

38400

PARITY WITH THIS SETTING STOP BIT 1

NONE

ODD

EVEN

SET MODBUS RTU

Denne MENYEN tillater innstilling av kommunikasjonsparametere for Modbus RTU

21 Network

21 NETWORK

CONNECT TO EXISTING NETWORK

WIFI SSID

EXISTING WIFI SSID

WIFI PASSWORD

WIFI PASSWORD

DHCP

IP ADDRESS

xxxxxx.xxxx.xxxx

MASK

xxxxxx.xxxx.xxxx

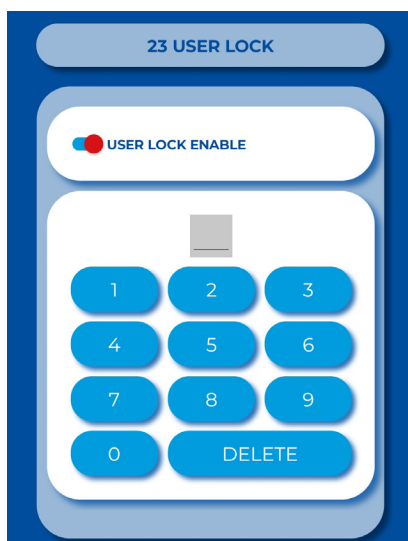
GATEWAY

xxxxxx.xxxx.xxxx

CONNECT TO NETWORK

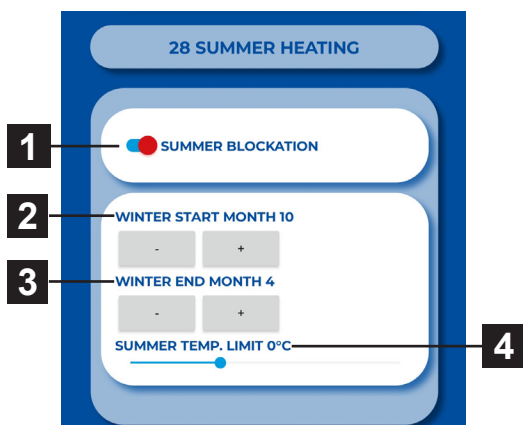
NETTVERK-menyen brukes til å konfigurere kontrollens nettverkskommunikasjon slik at den kan koble til flere enheter fra ett lokalt WiFi-nettverk.

23 User lock



For å låse fjernkontrollen kan du taste inn en tosifret kode som du deretter må taste inn på styreplaten for å låse den opp.

28 Summer heating

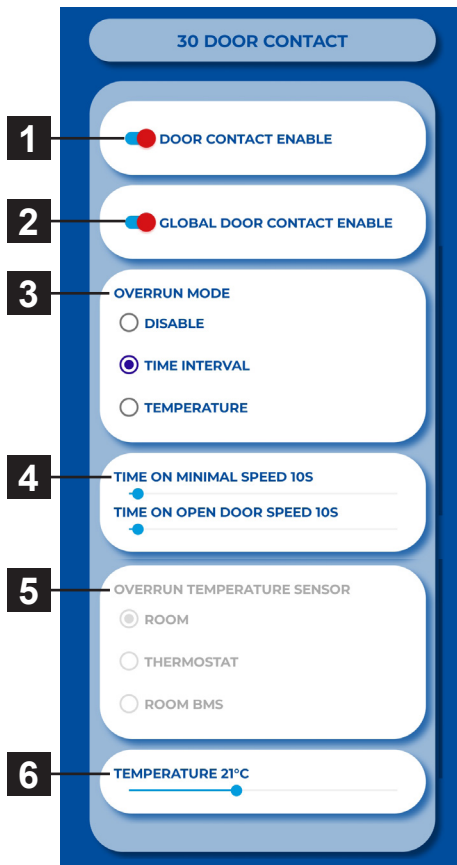


Denne MENYEN lar deg sette restriksjoner på oppvarming i sommer

Hvis utetemperaturføleren ikke er innstilt, fungerer „Sommer oppvarme“-modus bare etter valgt tid og innstilt temperatur blir ikke evaluert.

1. Aktivere / deaktivere denne funksjonen
2. Begynnelse av vintersesongen (måned nummer) (måned nummer)
3. Slutten av vintersesongen (måned nummer)
4. Temperaturgrense - hvis temperaturen på "Utendørs"-sensoren er høyere enn angitt her, vil oppvarming deaktiveres.

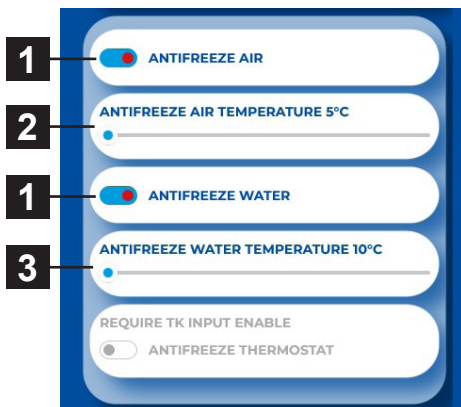
30 Door contact



Denne menyen lar deg stille inn kontrolleren oppførsel i henhold til dørkontakten.

1. Aktivering/deaktivering av funksjonen
2. Global aktivering av dørkontakt (flere dørskjermer for én dør)
3. Innstilling av timeout-modus - tidsintervall
Varigheten av luftportens driftstid ved minimum viftehastighet fra døren lukkes.
Luftportens driftstid ved maksimal viftehastighet fra dørlukking.
4. Innstilling av viftens driftstid til minimum og maksimum effekt
5. Kjøretid ved innstilt temperatur
6. Ønsket temperatur for åpen dør-modus

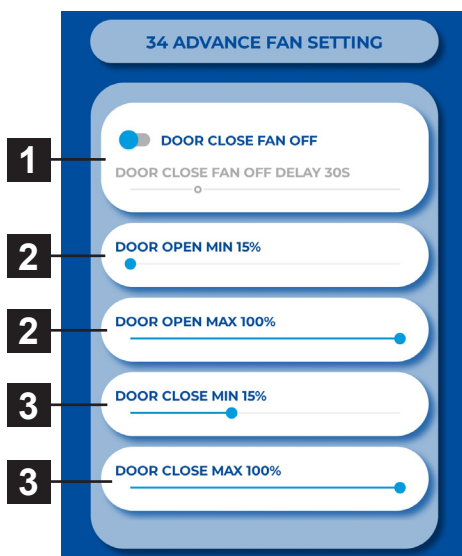
31 Water antifreeze



Denne MENYEN er bare tilgjengelig på enheter med vann varmeveksler.

1. Aktiver / deaktiver funksjon
2. Hvis lufttemperaturen er lavere enn den innstilte, aktiveres frostsikringen
3. Hvis vanntemperaturen er lavere enn den innstilte, vil frostbeskyttelsen bli aktivert

34 Adv. fan setting

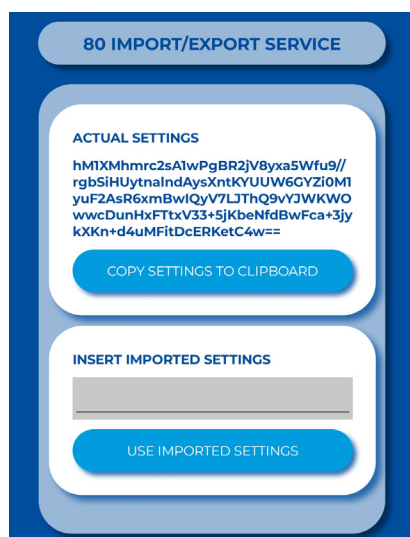


MENU for å stille inn viften når du lukker og åpner døren. Til-
later avanserte innstillinger for viftekontroll.

1. Tiden viften skal være i drift fra det øyeblikket ønsket temperatur er oppnådd + 0,3 ° C på ROM-sensoren i lukket dørmodus. Denne innstillingen er bare tilgjengelig når ROM-temperatursensoren er valgt (1616 / Temperatursensor)
2. Sette grenser for vifteeffekt for åpne dører. Min - Maks
3. Sette grenser for vifteeffekt for lukkede dører. Min - maks

De angitte grensene for vifteeffekt begrenser omfanget av viftekontroll for åpen og lukket dør. Denne begrensningen gjelder manuell og automatisk kontroll av vifteeffekt. Overskridelse av grenser i enhver innstilling for vifteeffekt signaliseres når innstillingselementet blir rødt med teksten "overruns".

80 Factory reset



Om nødvendig kan de fullstendige innstillingene for en gitt en-
het overføres til en annen enhet eller brukes i tilfelle ekstern
teknisk støtte (import av riktige innstillinger for en gitt enhet)



HVIS DU IKKE KAN REPARERE ENHETEN

Hvis du ikke klarte å løse et problem, ta kontakt med leverandøren eller representanten for 2VV. Garanti og etter garanti leveres av leverandøren eller en autorisert tjeneste som er inkludert i listen som er tilgjengelig hos leverandøren.

Gi følgende informasjon til leverandøren eller tjenesten:

- **typebetegnelse på luftgardinen**
- **tilbehør i bruk**
- **installasjonssted**
- **serienummer**
- **forhold for installasjonen (inkl. elektrisk)**
- **operasjonsperiode**
- **detaljert beskrivelse av feilen**

RENGJØRING

- Do not use compressed air, chemicals, solvents or water to clean the unit.
- Use a soft brush or a vacuum cleaner to clean the suction cover and the inside of the unit.
- More to see in the installation manuals of air curtains

DEKOMMISJON AV PRODUKTET - LIKVIDERING

Før du skrapper produktet, må du gjøre det ubrukelig. Gamle produkter har fortsatt råvarer som kan brukes på nytt. Ta dem med til et innsamlingscenter for sekundære råvarer. Det er å foretrekke å få produktet avviklet av en spesialist slik at de resirkulerbare materialene kan brukes på nytt. Ta de ubrukelige delene til et passende avfallshåndteringssted.



Bortskaffelse av materialer må overholde gjeldende forskrifter for avfallshåndtering.

KONKLUSJON

Hvis du er i tvil eller spørsmål, ikke nøl med å ta kontakt med vår salgsavdeling eller vår tekniske support avdeling.

TA KONTAKT MED

Adresse

2VV s.r.o., Nádražní 794
533 51 Pardubice - Rosice
Tsjekkisk Republikk
Nettsted:

<http://www.2vv.cz/>

