



PARTNER  
IN VENTILATION  
2VV.CZ

RO

# AirGENIO Prime



INSTRUCȚIUNI DE UTILIZARE

CE



## CONTROLUL

### CITIȚI CU ATENȚIE!

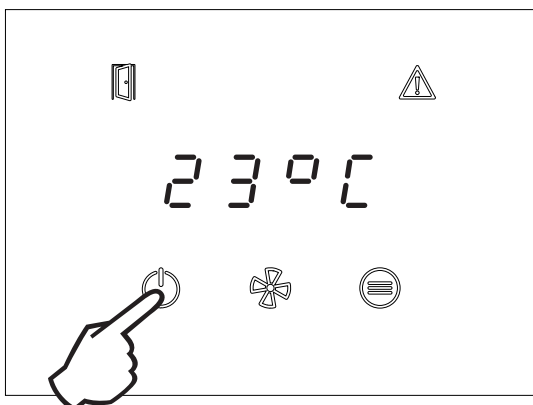
#### Înainte de prima punere în funcțiune, verificați:

- dacă dispozitivul este bine fixat de structura de suport,
- dacă dispozitivul este închis corespunzător
- dacă sursa de alimentare este conectată corect, inclusiv împământarea și protecția cu declanșare externă,
- dacă toate componentele electrice sunt conectate corespunzător,
- dacă instalarea respectă toate instrucțiunile din acest document,
- dacă niciun instrument sau obiect care ar putea deteriora unitatea nu a fost lăsat în interior.

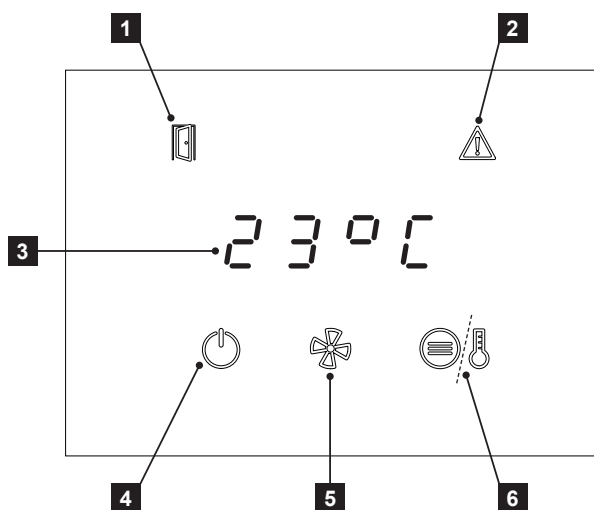
### ATENȚIE!

- Intervențiile sau modificările conexiunilor interne sunt interzise și vor duce la anularea garanției.
- Vă recomandăm utilizarea accesoriilor furnizate de compania noastră. Contactați furnizorul dvs. în cazul în care aveți îndoieli cu privire la utilizarea accesoriilor neoriginale.

### Pornirea:



Aparatul pornește prin apăsarea simbolului de pornire timp de 2 secunde.



- 1 Pictograma de stare a ușii deschise
- 2 Semnalizare eroare
- 3 Afișaj cu șapte segmente
- 4 Buton ON/OFF (țineți apăsat 2 sec.)
- 5 Buton de control al vitezei
- 6 Setări de temperatură

## INDICAȚIE PE PANOUL DE CONTROL PRIME

- LED-ul de deasupra butonului este aprins - este evaluată apăsarea butonului.
- LED-ul ON/OFF clipește - modul de comutare a timpului este activ.
- LED-ul FAN clipește - răcirea ulterioară este activă.
- LED-ul HEAT (Încălzire) clipește - puterea de încălzire este limitată din cauza fluxului de aer insuficient (numai versiunea electrică), clipește numai la 20 de secunde după apăsarea butonului HEAT (Încălzire).
- LED Door (Ușa) este aprins - ușa este deschisă
- LED Door (Ușa) clipește - modul Doo este activ
- LED-ul ERROR este aprins - indicație de eroare sau protecție la îngheț activă. În același timp, pe afișaj apare un cod de eroare atunci când perdeaua de aer este în modul ON. În modul de așteptare, doar LED-ul ERROR este aprins.

### LISTA CODURILOR ERROR:

E44 - DEFECȚIUNE VENTILATOR

E45 - NECESITĂ ÎNTREȚINERE/FILTRUL DE AER ÎNFUNDAT

E46 - EROARE DE ÎNCĂLZIRE

E47 - DEFECȚIUNE SENZOR TEMPERATURĂ EXTERIOARĂ SLAVE1

E52 - ESTE NECESARĂ O ÎNTREȚINERE ÎN CURÂND/FILTRUL DE AER ÎNFUNDAT > 80%.

E60 - DEFECȚIUNE SENZOR TEMPERATURĂ IEȘIRE APĂ

E61 - DEFECȚIUNE SENZOR TEMPERATURĂ CAMERĂ

E62 - DEFECȚIUNE SENZOR TEMPERATURĂ EXTERIOARĂ BMS

E63 - DEFECȚIUNE SENZOR DE TEMPERATURĂ BMS CAMERĂ

E65 - DEFECȚIUNE DE COMUNICARE (ÎNTRE PANOUL DE CONTROL ȘI PLĂCILE PRINCIPALE)

E70 - PROTECȚIE ANTIGEL A ÎNCĂLZITORULUI DE APĂ

E80 - DEFECȚIUNE DE COMUNICARE MODBUS GATEWAY

E82 - EROARE DE STARE A TAHOGRAFULUI

### INDICAȚIE DE CONTROL AUTOMAT AL VITEZEI VENTILATORULUI:

Dacă butonul FAN este apăsat în timpul controlului automat al vitezei ventilatorului, pe afișaj apare avertismentul "Auto" timp de aproximativ 3 secunde, iar în următoarele 3 secunde este afișată viteza curentă a ventilatorului (de exemplu, "F 33" pentru o viteză a ventilatorului de 33%).

Întreruperea modului de comutare a timpului de la panoul de comandă

Apăsați ON/OFF - afișajul arată "t. oFF" - temporizator oprit)

(Reactivarea modului de comutare a timpului întrerupt, este disponibilă din APP AirGenio PRIME prin dezactivarea și activarea din nou a utilizării modului de comutare a timpului)

### FUNCȚIILE BUTOANELOR:

#### ON/OFF

- Apăsați scurt butonul ON/OFF - escape sau enter (în funcție de poziția actuală în meniu)
- Buton de apăsare lungă ON/OFF - ON/OFF sau întreruperea modului de comutare a timpului
- 6 apăsări scurte în succesiune rapidă (dublu clic pe buton) - activarea blocării telecomenzii dacă codul de blocare este setat în APP AirGenio PRIME

#### FAN

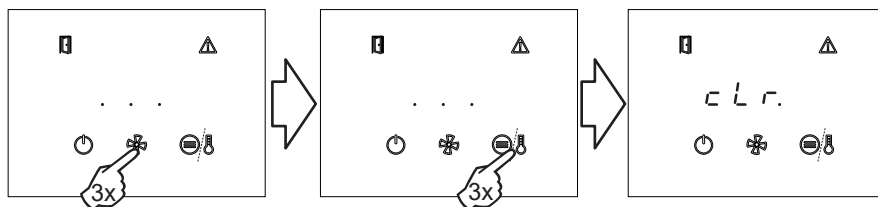
- fan speed selection / fan speed info or setting tens when entering the controller lock code.

#### BUTONUL HEAT / FUNCȚIE

- selectarea puterii de încălzire sau a temperaturii dorite în încăpere/ informații privind puterea de încălzire setată sau temperatura curentă în încăpere sau unitatea de setare la introducerea codului de blocare a regulatorului.

### RESETAREA CRONOMETRULUI DE ÎNTREȚINERE/FILTRARE

Pentru a reseta cronometrul de întreținere/filtrare în starea oprit, apăsați butonul ventilatorului de 3 ori și apoi butonul HEAT/FUNCTION de 3 ori. O resetare reușită este indicată de mesajul clr.



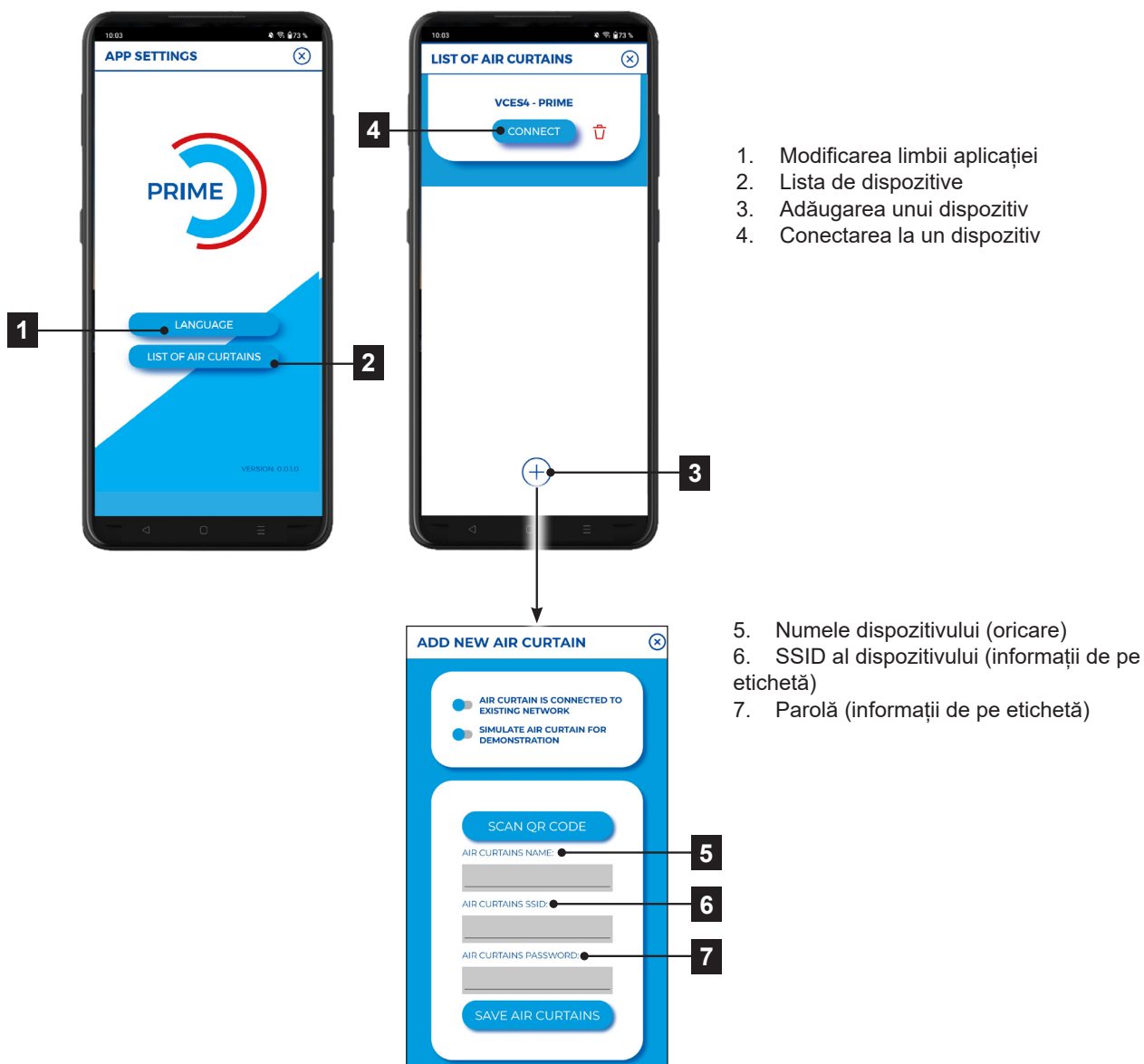
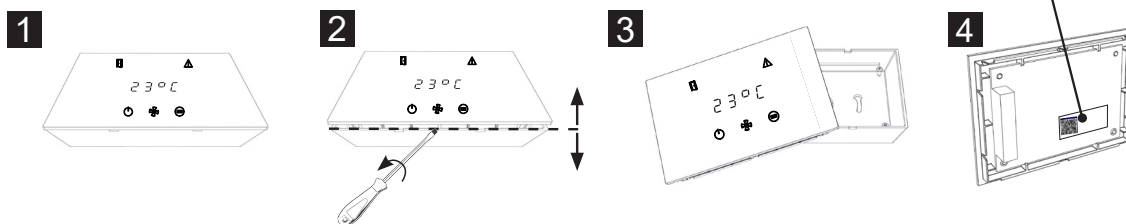
## **i** CONECTAREA DISPOZITIVELOR INTELIGENTE LA CONTROLUL PRIMAR

1. Descărcăți și instalați aplicația AirGENIO Prime pe dispozitivul dvs. inteligent - <https://www.2vv.cz/en/apps/airgenio-prime/>
2. Deschideți driverul vezi imaginea de mai jos și conectați-vă la controlul WiFi cu ajutorul aparatului foto
3. Deschideți aplicația AirGENIO Prime pe dispozitivul dvs. inteligent și conectați-vă



<https://www.2vv.cz/en/apps/airgenio-prime/>

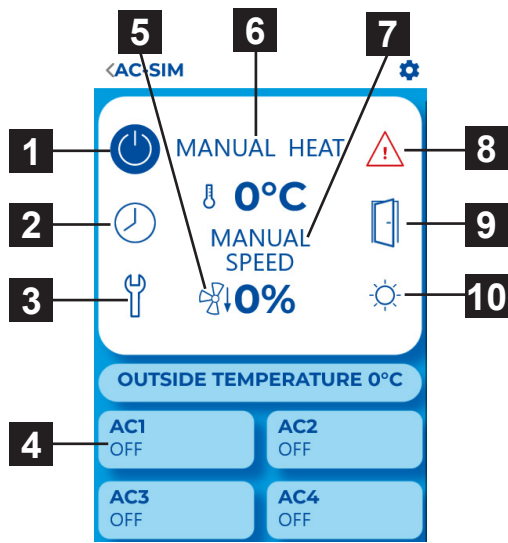
Informațiile de conectare se află pe etichetă (în interiorul controlerului).



1. Modificarea limbii aplicației
2. Lista de dispozitive
3. Adăugarea unui dispozitiv
4. Conectarea la un dispozitiv

5. Numele dispozitivului (oricare)
6. SSID al dispozitivului (informații de pe etichetă)
7. Parolă (informații de pe etichetă)

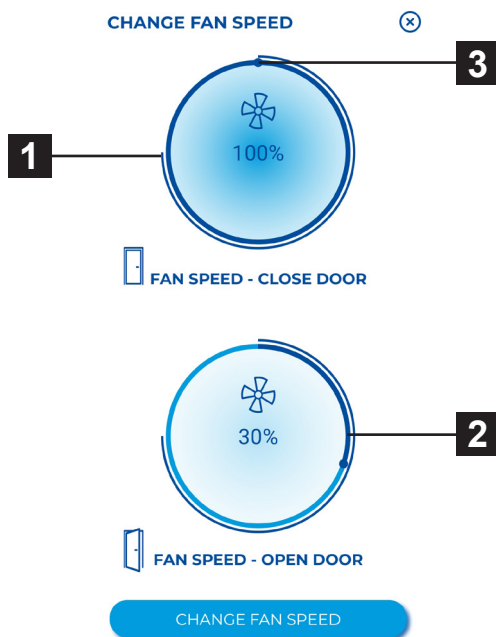
## i PICTOGRAME DE AVERTIZARE



1. ON/OFF
2. Cronometru
3. Introducere meniul de service
4. Prezentare generală a subunităților (SLAVE)
5. Răcirea încălzitorului
6. Putere de încălzire / temperatură dorită
7. Turația ventilatorului
8. Pictograma de avertizare (ERROR)
9. Indicație de ușă deschisă
10. Indicație de încălzire blocată (mod vară)



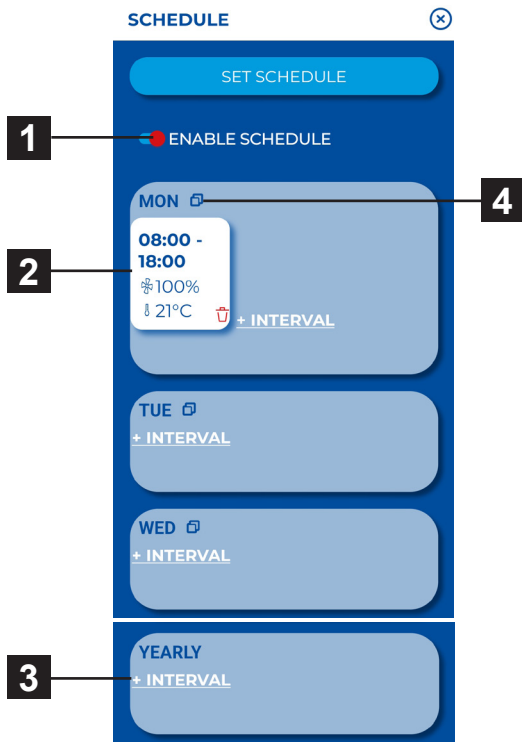
## SETAREA PUTERII (CU UȘA ÎNCHISĂ/DESCHISĂ)



1. Afișează starea curentului de aer
2. Afișați debitul de aer necesar (pași de 20%)
3. Reduceți sau creșteți deschiderea debitului de aer (cu ușile închise)



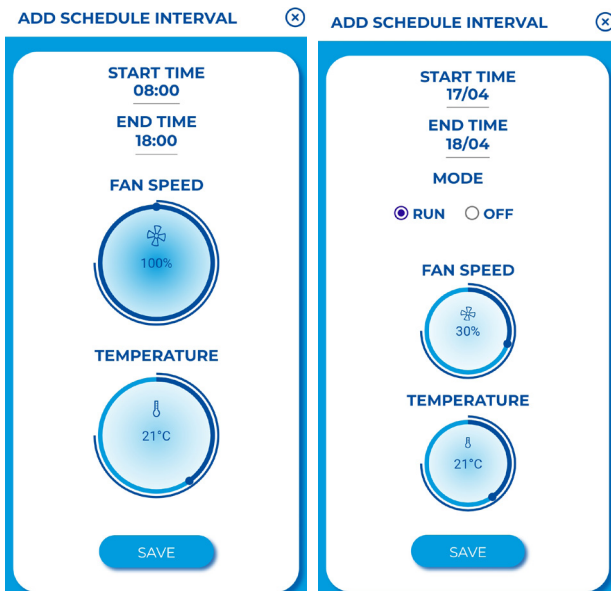
# TEMPORIZATOR



1. Activare/dezactivare temporizator
2. Mod săptămânal
3. Mod anual

## Mod săptămânal

## Mod anual

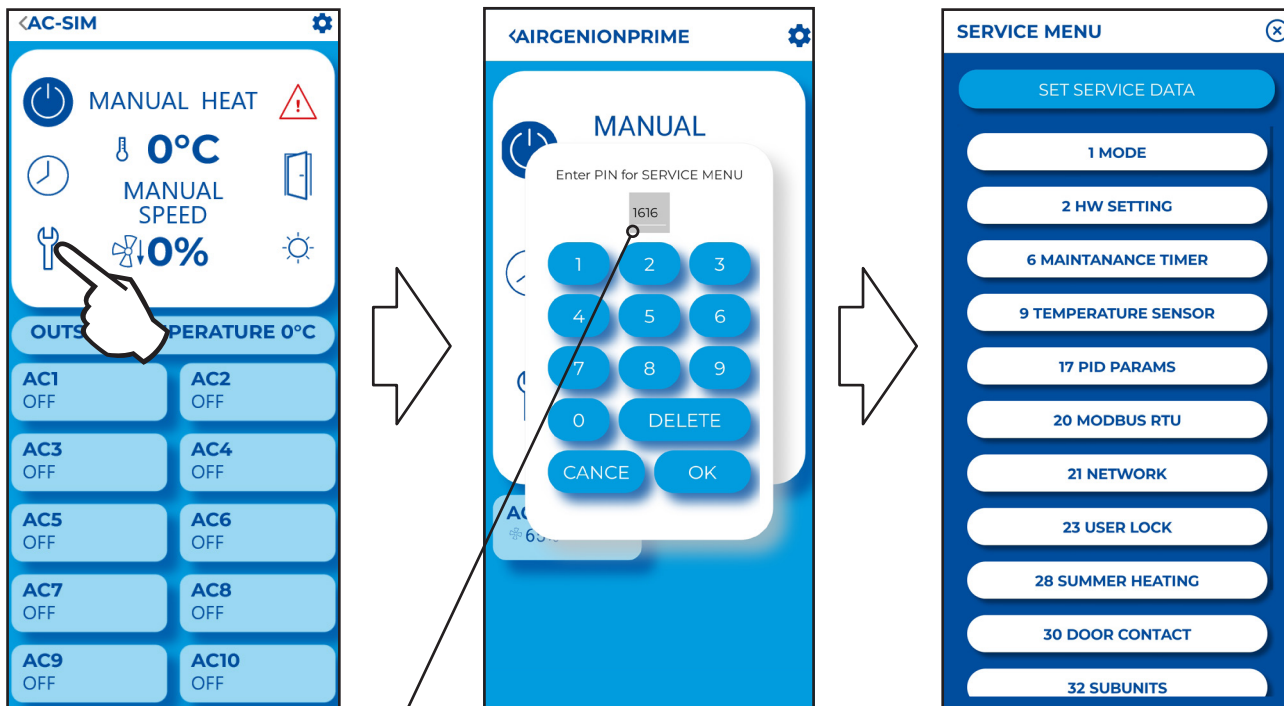


⊗ Atingeți pentru a seta intervale individuale de ventilație (timp ON/OFF, mod de ventilație, nivel de ventilație, temperatură).



## MENIU SERVICE

Acest MENIU este destinat în primul rând tehnicienilor de service sau utilizatorilor care au experiență cu unitățile HVAC. Modificările din acest MENIU pot duce la o funcționare necorespunzătoare a unității. Dacă nu sunteți sigur, contactați mai întâi furnizorul dumneavoastră pentru mai multe informații.



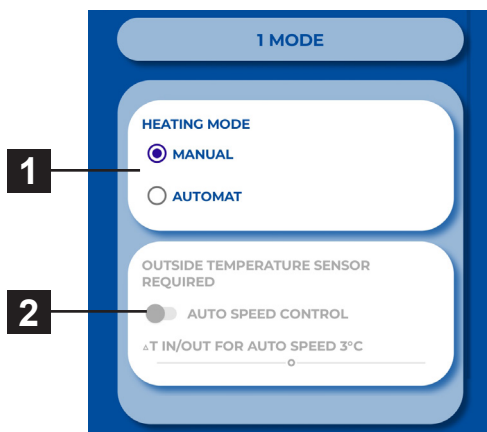
**PAROLĂ:**

**nicio parolă** - acces la meniul 6 TIMER DE ÎNTREȚINERE și 30 CONTACT UȘĂ

**1616** - acces utilizator - acces limitat la setările de bază

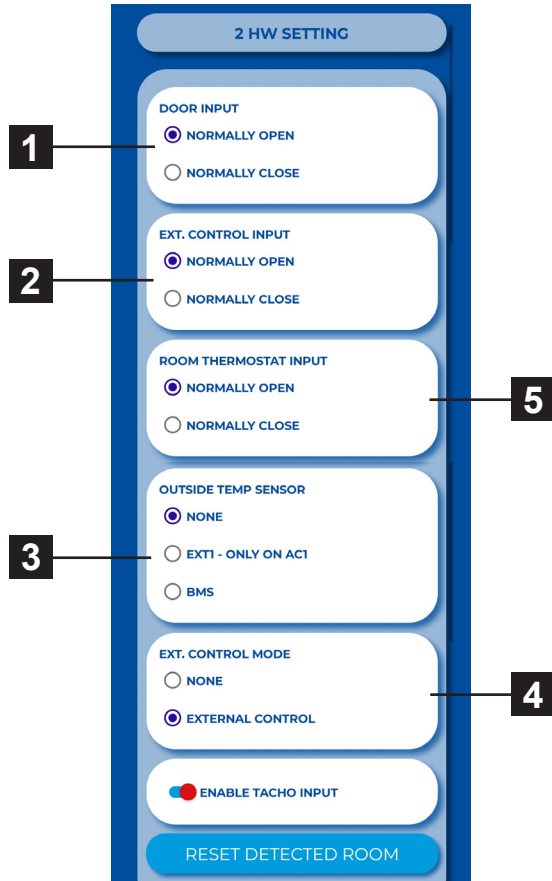
**1369** - acces avansat - acces complet

## 01 MENIU - Mod



1. Control MANUAL sau AUTOMAT
2. Activați/dezactivați controlul automat al turației motorului în funcție de temperatură

## 02 Setări HW



1. Contact ușă (NO/NC)
2. Contact de comandă externă(NO/NC)
3. Ad 1)
4. Ad 2).
5. Ad 3)

**Ad 1)** – Activare/setări senzor de temperatură extern  
Opțiuni:

**Fără** – nu este conectat niciun senzor – inactiv

**EXT-1 (12,13)** – senzor conectat (trebuie să fie pe bornele 12 și 13)

**BMS** – senzor activ și utilizat din sistemul master

**Ad 2)** - Setează comportamentul de intrare al contactului extern. Opțiuni:

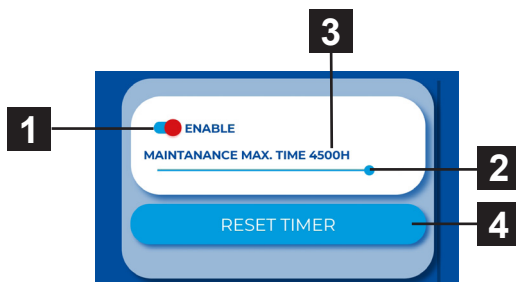
**Lipsa – inactiv**

**Comandă externă** – Comutare externă a dispozitivului

**Reducere de noapte** - Reducere de noapte pornită/oprită (setări descrise mai jos)

**Ad 3)** - Termostat (NO/NC)

## 06 Cronometru de întreținere



1. Activați temporizatorul de întreținere
2. Setati timpul după care va apărea o notificare pe ecranul principal. 1000h ~ 5000h
3. Starea curentă a temporizatorului
4. Buton RESET (utilizare după întreținere)

## 09 Senzor de temperatură

Disponibil numai în modul automat

Utilizați acest meniu pentru a selecta senzorul care va fi utilizat pentru controlul temperaturii primare

### Modul automat

9 TEMPERATURE SENSOR

TEMPERATURE SENSOR

NONE

ROOM

THERMOSTAT

ROOM BMS

### Modul manual

9 TEMPERATURE SENSOR

TEMPERATURE SENSOR

NONE

ROOM

THERMOSTAT

ROOM BMS

Opțiuni:

**Cameră** - Senzor de temperatură a camerei

**Termostat** - Termostat de cameră (PORNIT/OPRIT)

**Cameră BMS** - Senzor de temperatura camerei de la sistemul master

## 17 Parametrii PID

17 PID PARAMS

P: 20°C

I: 60S

D: 0MIN

Setarea caracteristicilor de reglare În cazul în care reglajul este variabil sau incoerent. Acest reglaj poate fi efectuat numai în urma consultării cu producătorul.

## 20 Modbus RTU

20 MODBUS RTU

ADDRESS 1

BAUDRATE

4800

9600

14400

19200

38400

PARITY WITH THIS SETTING STOP BIT 1

NONE

ODD

EVEN

SET MODBUS RTU

Utilizați acest meniu pentru a seta parametrii de comunicare Modbus RTU

## 21 Rețea

21 NETWORK

CONNECT TO EXISTING NETWORK

WIFI SSID

EXISTING WIFI SSID

WIFI PASSWORD

WIFI PASSWORD

DHCP

IP ADDRESS

xxxxxx.xxxx

MASK

xxxxxx.xxxx

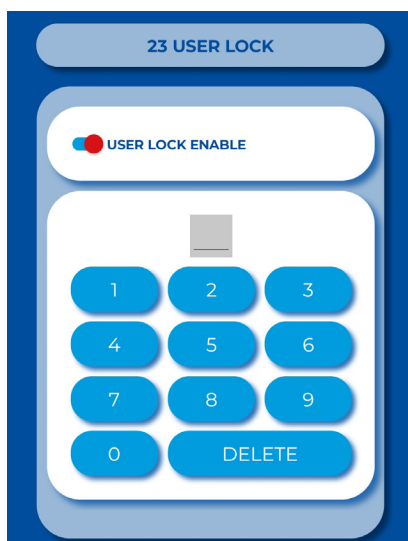
GATEWAY

xxx.xxx.xxx.xxx

CONNECT TO NETWORK

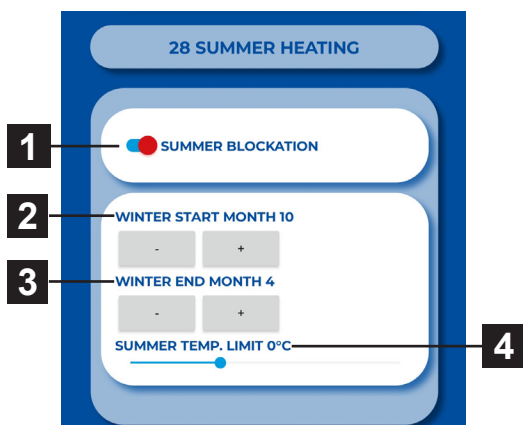
Meniul NETWORK (Rețea) este utilizat pentru a configura comunicarea în rețea a comenzii, astfel încât aceasta să se poată conecta la mai multe dispozitive dintr-o rețea WiFi locală.

## 23 Blocare utilizator



Pentru a bloca telecomanda, puteți introduce un cod din două cifre pe care va trebui să îl introduceți apoi pe touch-pad pentru a o debloca.

## 28 Încălzire de vară

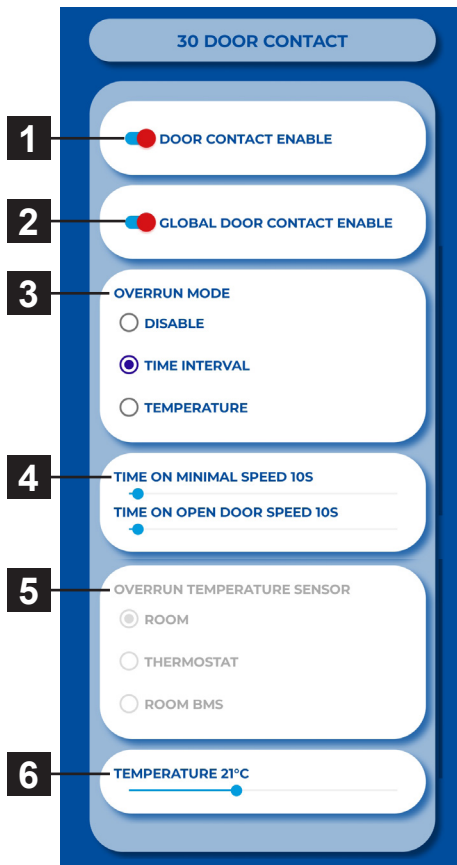


Utilizați acest meniu pentru a seta limitele de încălzire în lunile de vară.

Dacă senzorul de temperatură exterioară nu este setat, modul „încălzire de vară” va funcționa numai în funcție de ora selectată și temperatura nu va fi luată în considerare

1. Activare/dezactivare funcție
2. Începutul iernii perioada (numărul lunii)
3. Sfârșitul perioadei de iarnă (numărul lunii)
4. Limită de temperatură - încălzirea este dezactivată dacă temperatura de pe senzorul „Exterior” este mai mare decât cea setată aici

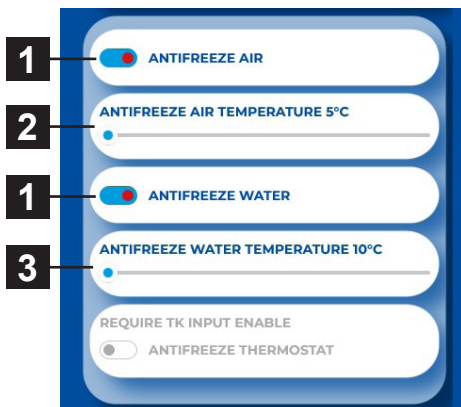
## 30 Contact ușă



Acest MENU permite setarea comportamentului regulatorului în funcție de contactul ușilor

1. Activarea/dezactivarea funcției
2. Activarea globală a contactului de ușă (mai multe ecrane pentru o singură ușă)
3. Setarea modului de temporizare - interval de timp  
Durata de funcționare a perdelelor de aer la viteza minimă a ventilatorului de la închiderea ușii.  
Durata de funcționare a perdelei de aer la viteza maximă a ventilatorului de la închiderea ușii.
4. Setarea duratei de funcționare a ventilatorului la putere minimă și maximă
5. Durata de funcționare la temperatura setată
6. Temperatura dorită pentru modul ușă deschisă

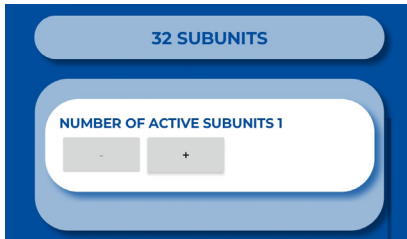
## 31 Antiîngheț apă



Meniul este activat numai la unitățile cu schimbător de apă

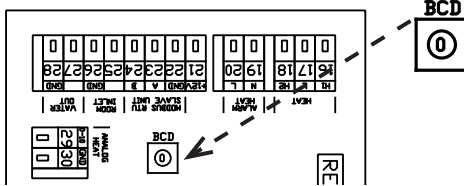
1. Funcția de activare/dezactivare
2. Dacă temperatura aerului este mai mică decât cea setată, va fi activată protecția la îngheț.
3. Dacă temperatura apei este mai mică decât cea setată, se va activa protecția la îngheț.

## 32 Subunități



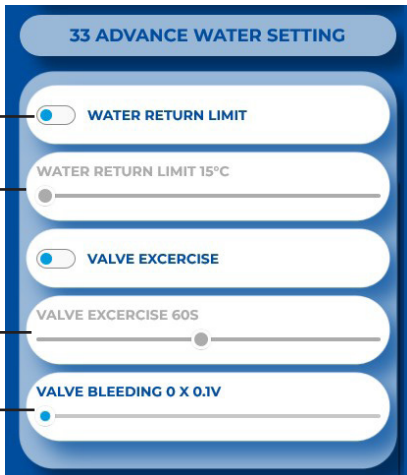
Acest meniu este utilizat pentru a seta numărul de subunități conectate (SLAVE).

Parametru adresă Slave:



ADRESĂ	UNITATE SLAVE	ADRESĂ	UNITATE SLAVE
1	1	6	6
2	2	7	7
3	3	8	8
4	4	9	9
5	5	A	10

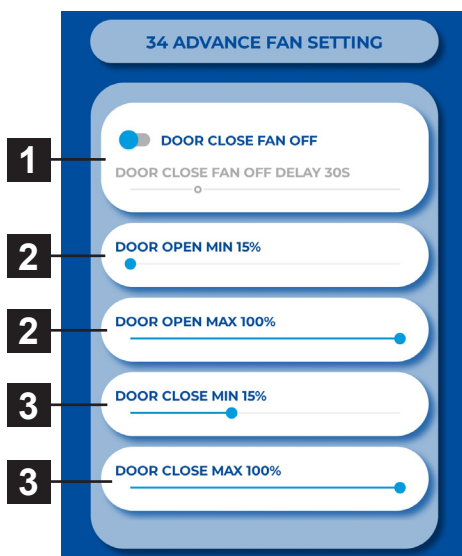
## 33 Setare avansată a apă



Acest MENIU este disponibil numai pentru unitățile cu schimbător de căldură cu apă care permit reglarea avansată a reglării schimbătorului de căldură cu apă.

1. Funcția de activare/dezactivare
2. Temperatura maximă pentru apa de retur
3. Setarea perioadelor pentru acționare suflantă. Numai la ora 0:00 și în modul Standby.
4. Minimum water flow can only be set for analogue blower control.

## 34 Setarea av. a ventilatorului

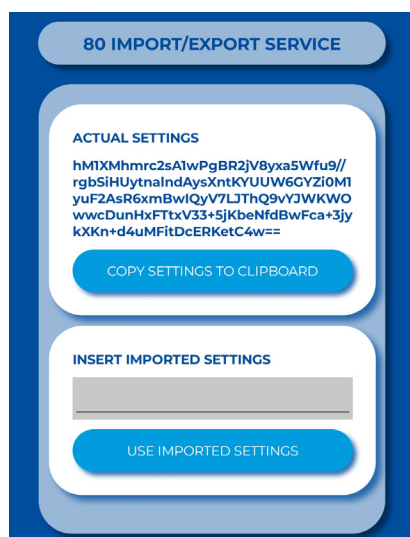


MENIUL pentru setarea suflantelor la închiderea și deschiderea ușilor. Permite setări avansate de control al suflantei.

1. Timpul pentru care suflanta va funcționa din momentul în care temperatura dorită este atinsă + 0,3°C pe senzorul CAMERĂ în modul ușă închisă. Această setare este disponibilă numai atunci când este selectat senzorul de reglare CAMERĂ (1616/Senzor de temperatură)
2. Setarea limitelor puterii suflantei pentru ușile deschise. Min - Max
3. Setarea limitelor puterii suflantei limite pentru ușile închise. Min - Max

Limitele setate pentru puterea suflantei restricționează gradul de control al suflantei pentru ușile deschise și închise. Această restricție se aplică controlului manual și automat al puterii suflantei. Depășirea limitelor în orice setare a puterii suflantei este semnalată atunci când elementul de setare devine roșu cu depășirea textului.

## 80 Resetare fabrică



Dacă este necesar, setările complete ale unui anumit dispozitiv pot fi transferate pe un alt dispozitiv sau pot fi utilizate în cazul asistenței tehnice de la distanță (importând setările corecte pentru un anumit dispozitiv).



## **DACĂ NU REUȘIȚI SĂ REPARAȚI UNITATEA**

Dacă nu ați reușit să rezolvați o problemă, contactați furnizorul sau reprezentantul 2W. Garanția și service-ul post-garanție sunt asigurate de furnizor sau de un service autorizat inclus în lista disponibilă la furnizor.

Transmiteți furnizorului sau serviciului următoarele informații:

- **denumirea tipului de perdea de aer**
- **accesorii utilizate**
- **locul de instalare**
- **numărul de serie**
- **condițiile de instalare (inclusiv cele electrice)**
- **perioada de funcționare**
- **descrierea detaliată a defecțiunii**

## **SCOATEREA DIN UZ A PRODUSULUI - LICHIDARE**

Înainte de a renunța la produs, faceți-l inutilizabil. Produsele vechi au încă materii prime care pot fi reutilizate. Duceți-le la un centru de colectare a materiilor prime secundare. Este preferabil ca produsul să fie lichidat de un specialist, astfel încât materialele reciclabile să poată fi reutilizate. Duceți piesele inutilizabile la un centru de eliminare a deșeurilor adecvat.



Eliminarea materialelor trebuie să respecte reglementările aplicabile privind gestionarea deșeurilor.

## CONCLUZIE

În cazul oricărei nelămuriri sau întrebări, nu ezitați să contactați departamentele noastre de vânzări sau de asistență tehnică.

### CONTACT

**Adresa**

2VV s.r.o., Nádražní 794  
533 51 Pardubice - Rosice  
Czech Republic

**Site web:**

<http://www.2vv.cz/>

