



PARTNER  
IN VENTILATION  
2VV.CZ

**SV**

# AirGENIO Prime



Bruksanvisning

**CE**

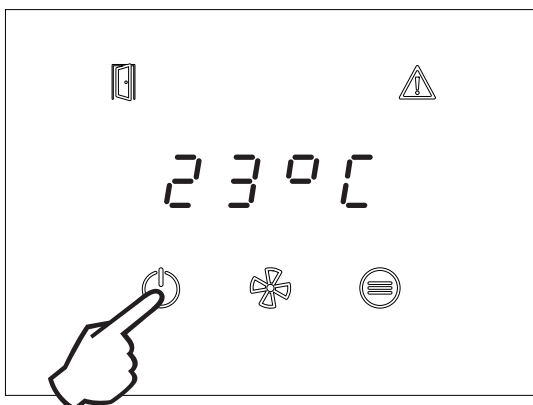
**LÄS FÖRSIKTIGT!****Innan första idrifttagningen kontrollera följande:**

- att enheten är korrekt monterad
- att enheten är ordentligt stängd
- att strömförsörjningen är korrekt ansluten, inklusive jordning och avsäkring
- att alla delar av de elektriska komponenterna är ordentligt anslutna
- att installationen överensstämmer med alla instruktioner i den här handboken
- att inget instrument eller annat föremål som skulle kunna skada glömts kvar i produkten

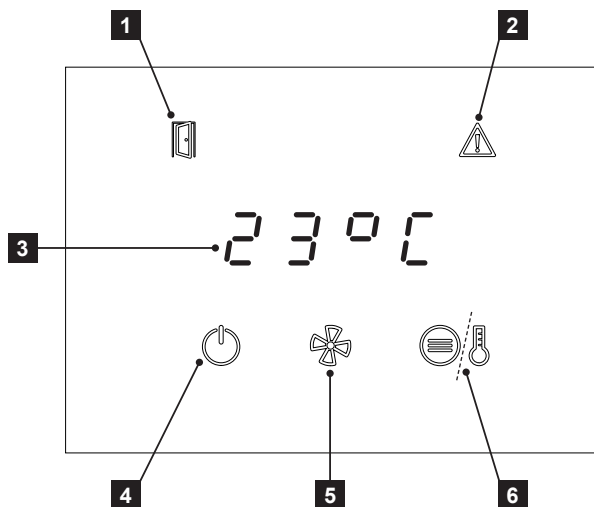
**VARNING!**

Alla ingrepp eller ändringar i interna anslutningar är förbjudna och leder till förlust av garanti.

Vi rekommenderar att du använder tillbehör levererade av oss. Om du är osäker på möjligheten att använda icke-original tillbehör, kontakta din återförsäljare.

**Start-up:**

Enheten startar genom att trycka på påslagningssymbolen i 2 sekunder.



- 1 Statusikon för öppen dörr
- 2 Signalering av fel
- 3 Sju-segmentsdisplay
- 4 ON/OFF-knapp (håll in 2 sek.)
- 5 Knapp för hastighetsreglering
- 6 Temperaturinställningar

## INDIKERING PÅ PRIME:S KONTROLLPANEL

- LED ovanför knappen lyser - knapptryckning utvärderas.
- ON/OFF LED blinkar - tidsomkopplingsläge är aktivt.
- LED FAN blinkar - efterkylning är aktiv.
- LED HEAT blinkar - värmeeffekten är begränsad på grund av otillräckligt luftflöde (endast elektrisk version), blinkar endast 20 sekunder efter att HEAT-knappen har tryckts in.
- LED Dörr lyser - dörren är öppen
- LED Dörr blinkar - Doo-läget är aktivt
- ERROR LED lyser - felindikering eller frysskydd aktiverat. Samtidigt visar displayen en felkod när lufridån är i ON-läge. I standby-läge är endast ERROR LED tänd.

### LISTA ÖVER ERROR-KODER:

E44 - FEL PÅ FLÄKTEN  
 E45 - UNDERHÅLL BEHÖVS / IGENSATT LUFTFILTER  
 E46 - FEL PÅ VÄRMARE  
 E47 - FEL PÅ GIVARE FÖR UTETEMPERATUR SLAVE1  
 E52 - UNDERHÅLL BEHÖVS SNART/LUFTFILTER IGENSATT > 80%  
 E60 - FEL PÅ GIVARE FÖR VATTENUTLOPPSTEMPERATUR  
 E61 - FEL PÅ GIVARE FÖR RUMSTEMPERATUR  
 E62 - FEL PÅ SENSOR FÖR UTVÄNDIG BMS-TEMPERATUR  
 E63 - FEL PÅ BMS-TEMPERATURGIVARE FÖR RUM  
 E65 - KOMMUNIKATIONSFEL (MELLAN KONTROLLPANEL OCH HUVUDKORT)  
 E70 - FROSTSKYDD FÖR VARMVATTENBEREDARE  
 E80 - KOMMUNIKATIONSFEL I MODBUS GATEWAY  
 E82 - TILLSTÅNDSFEL TACHO

### INDIKATION FÖR AUTOMATISK FLÄKTHASTIGHETSREGLERING:

Om FAN-knappen trycks in i den automatiska fläkthastighetsstyrningen visar displayen varningen "Auto" i ca 3 sekunder, och under de följande 3 sekunderna visas den aktuella fläkthastigheten (t.ex. "F 33" för 33% fläkthastighet) Avbrott i tidkopplingsläget från manöverpanelen  
 Tryck ON/OFF - displayen visar "t. oFF" - timer OFF)  
 (Återaktivering av avbrutet tidkopplingsläge är tillgängligt från APP AirGenio PRIME genom att inaktivera och återaktivera användning av tidkopplingsläge)

### KNAPPFUNKTIONER:

#### ON/OFF

- Kort tryckknapp ON/OFF - escape eller enter (beroende på aktuell position i menyn)
- Lång knapptryckning ON/OFF - ON/OFF eller avbrott i tidsomkopplingsläge
- 6 korta tryckningar i snabb följd (dubbelklicka på knappen) - aktivera fjärrkontrollens lås om låskoden är inställd i APP AirGenio PRIME

#### FAN

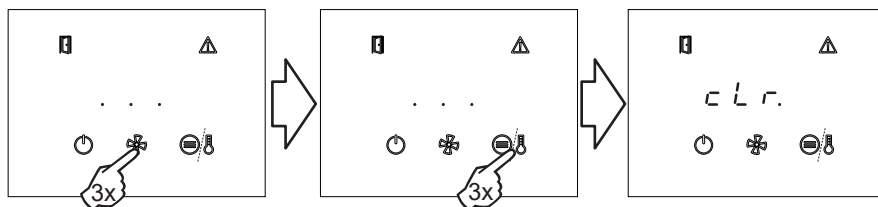
- fläkthastighetsval / fläkthastighetsinfo eller inställning av tiotal vid inmatning av styrenhetens låskod.

#### HEAT / FUNKTIONSKNAPP

- värmeeffekt eller önskad rumstemperatur val/ info om inställd värmeeffekt eller aktuell rumstemperatur eller inställningsenhet vid inmatning av regulatorlåsod.

### ÅTERSTÄLLNING AV UNDERHÅLLS-/FILTERTIMERN

För att återställa underhålls-/filtertimern i avstängt läge, tryck 3 gånger på fläktnappen och sedan 3 gånger på HEAT/FUNCTION-knappen. En lyckad återställning indikeras av clr-meddelandet.



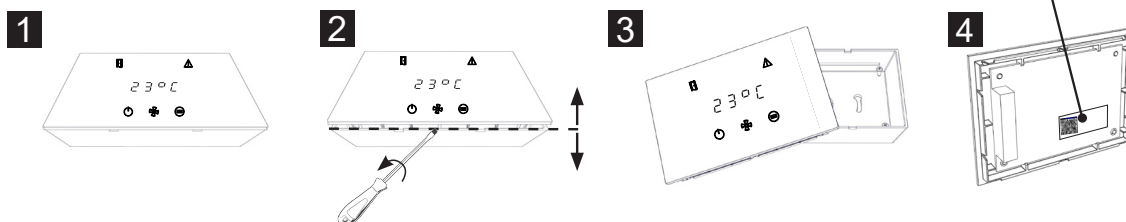
**ANSLUTA SMARTA ENHETER TILL HUVUDKONTROLLEN**

1. Ladda ner och installera AirGENIO Prime-appen på din smarta enhet - <https://www.2vv.cz/en/apps/airgenio-prime/>
2. Öppna drivrutinen se bilden nedan och anslut till WiFi-kontrollen med kameran
3. Öppna AirGENIO Prime-appen på din smarta enhet och anslut.

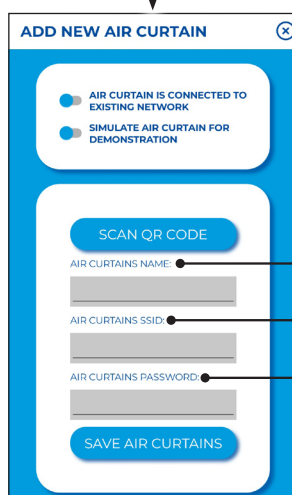


<https://www.2vv.cz/en/apps/airgenio-prime/>

Anslutningsinformation finns på etiketten (på insidan av styrenheten)

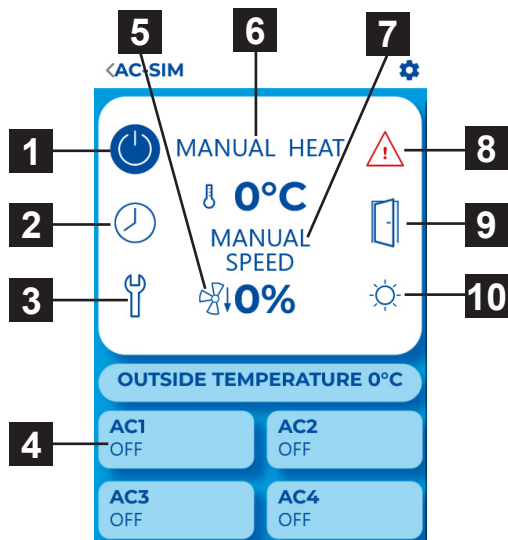


1. Ändra språk i applikationen
2. Lista över enheter
3. Lägg till en enhet
4. Ansluta till en enhet



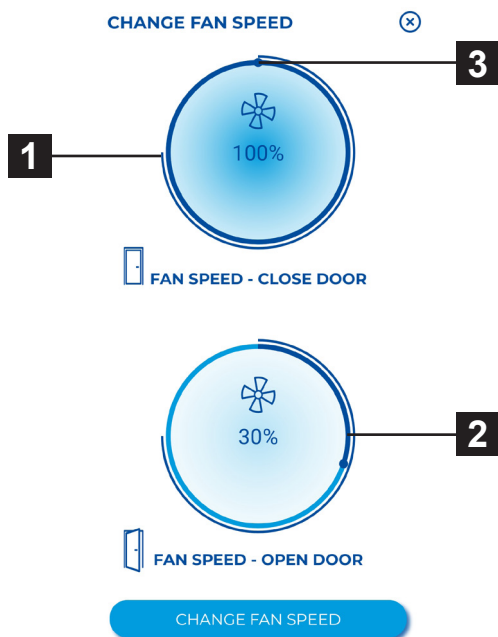
5. Enhetens namn (valfritt)
6. Enhetens SSID (information på etiketten)
7. Lösenord (information på etiketten)

## i INFORMATIONSIKONER



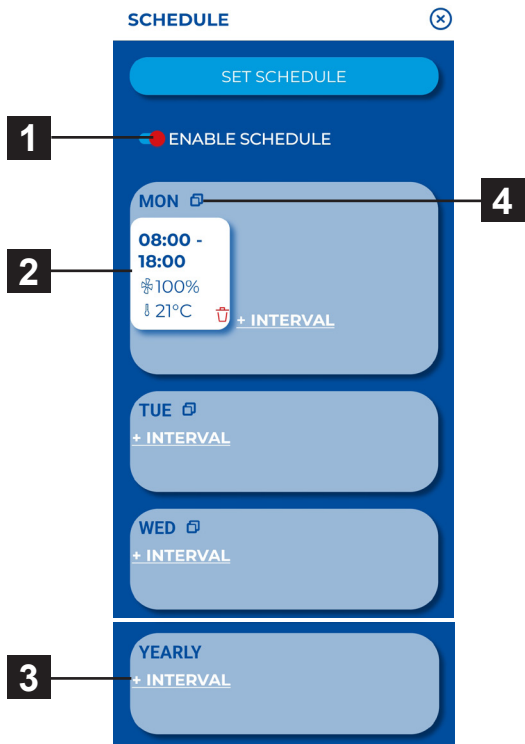
1. PÅ/AV
2. Timer
3. Gå till servicemenyn
4. Översikt över underenheter (SLAVE)
5. Kylning av värmare
6. Värmeeffekt / önskad temperatur
7. Fläktens hastighet
8. Varningsymbol (ERROR)
9. Indikation för öppen dörr
10. Indikation för blockerad uppvärmning (sommarläge)

## ✂ INSTÄLLNING AV LUFTFLÖDET VID STÄNGD DÖRR



1. Visning av aktuell luftflöde
2. Visning av önskat luftflöde
3. Minskning eller ökning luftflöden i luftridån (vid stängd dörr)

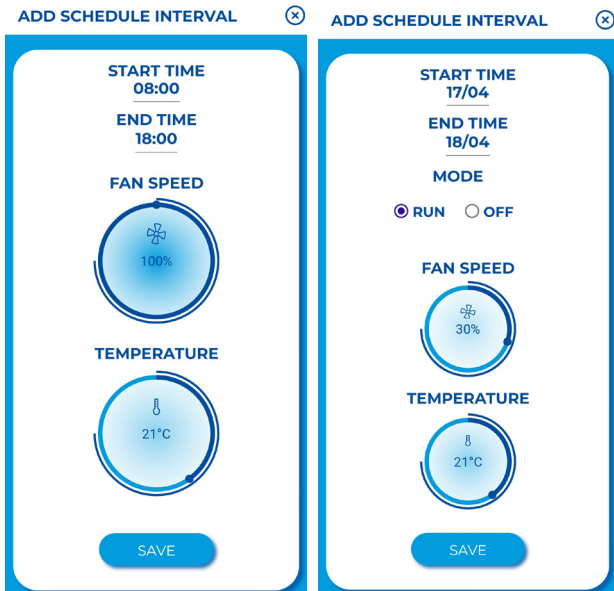
**TIMER**



1. Aktivera / avaktivera timer
2. Veckotimer
3. Årstimer

**Veckotimer**

**Års timer**

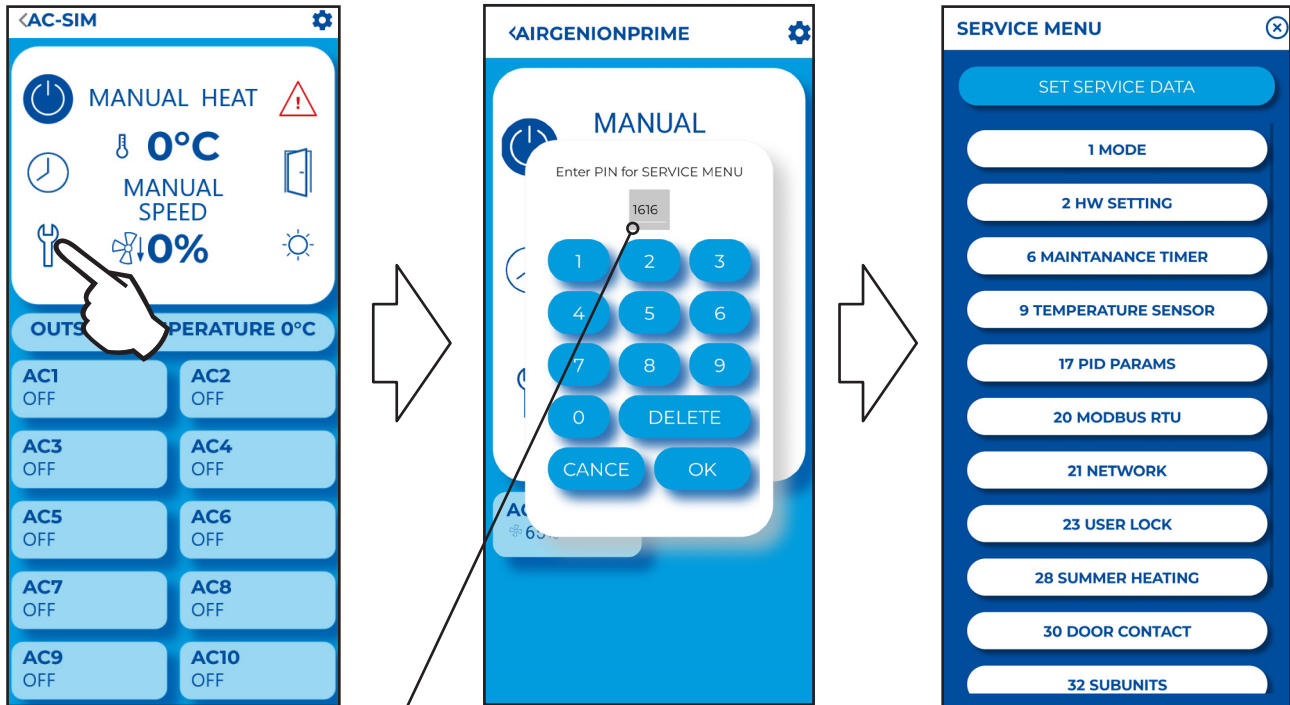


Tryck på för att ställa in individuella ventilationsintervaller (tid ON/OFF, ventilationsläge, ventilationsnivå, temperatur).



## SERVICEMENYN

This MENU is intended primarily for service technicians or users who have experience with HVAC units. Changes in this MENU can lead to improper operation of the unit. If you are uncertain, first contact your supplier for more information.



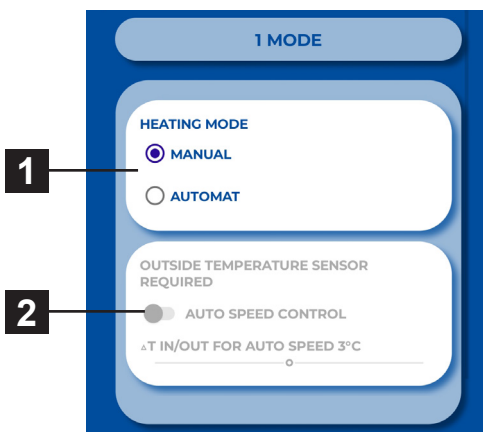
### LÖSENORD:

inget lösenord - tillgång till meny 6 UNDERHÅLLSTIMER och 30 DÖRRKONTAKT

1616 - användaråtkomst - begränsad åtkomst till grundläggande inställningar

1369 - avancerad åtkomst - full åtkomst

## 01 Mode



1. Välj värmeläge MANUELL / AUTO
2. Aktivering / avaktivering av automatisk varvtalsstyrning beroende på utomhustemperaturen (Kräver utegivare)

## 02 HW setting

The screenshot shows the '2 HW SETTING' menu with the following options and callouts:

- 1** points to the 'DOOR INPUT' section, where 'NORMALLY OPEN' is selected.
- 2** points to the 'EXT. CONTROL INPUT' section, where 'NORMALLY OPEN' is selected.
- 3** points to the 'OUTSIDE TEMP SENSOR' section, where 'NONE' is selected.
- 4** points to the 'EXT. CONTROL MODE' section, where 'EXTERNAL CONTROL' is selected.
- 5** points to the 'ROOM THERMOSTAT INPUT' section, where 'NORMALLY OPEN' is selected.

Other visible options include 'NORMALLY CLOSE' for door and external control inputs, 'EXTI - ONLY ON ACT' and 'BMS' for outside temp sensor, and 'NONE' for external control mode. There is also an 'ENABLE TACHO INPUT' toggle and a 'RESET DETECTED ROOM' button at the bottom.

1. Logik: Dörrkontakt (NO / NC)
2. Logik: Extern strömbrytare (NO / NC)
3. Ad 1)
4. Ad 2).
5. Ad 3)

**Ad 1)** – Aktivering / inställning av extern temperatursensor. Möjliga alternativ:

**Ingen** - ingen sensor är ansluten - inaktiv

**EXT-1 (12,13)** - ansluten sensor (måste vara på terminalerna 12 och 13)

**BMS** - temperatursensorn är aktiv och appliceras från huvudsystemet

**Ad 2)** - Inställning beteendet av det externa inmatningskontakt. Möjliga alternativ:

**Ingen** - inaktiv

**Extern kontakt** - Extern PÅ / AV utrustning

**Nattsänkning** - Slå PÅ / AV nattsänkning (Inställningar beskrivs vidare i Meny 29 NATTSÄNKNING)

**Ad 3)** - Logik: Termostat (NC/NO)

## 06 Timer för underhåll

The screenshot shows the maintenance timer settings screen with the following callouts:

- 1** points to the 'ENABLE' toggle switch, which is currently turned off.
- 2** points to the 'MAINTANANCE MAX. TIME 4500H' slider, which is set to approximately 4500 hours.
- 3** points to the current timer status, which is 0 hours.
- 4** points to the 'RESET TIMER' button.

1. Aktivera underhållstimer
2. Ställ in efter vilken tid ett meddelande ska visas på huvudskärmen. 1000h ~ 5000h
3. Aktuell status för timern
4. RESET-knapp (används efter underhåll)

## 09 Temperature sensor

### Finns endast i autoläge

I den här menyn kan du välja vilken temperatursensor som ska användas för temperaturregleringen.

#### Automatic mode

#### Finns endast i manuellt läge

Möjliga alternativ:

**Rum** - Rumstemperaturgivare

**Termostat** - Rumstermostat (funktion PÅ/AV)

**Rum BMS** - Rumstemperaturgivare från Modbus

## 17 PID parameters

Inställning av regleringens egenskaper Om regleringen är varierande eller inkonsekvent. Denna inställning får endast göras efter samråd med tillverkaren.

## 20 Modbus RTU

20 MODBUS RTU

ADDRESS 1

BAUDRATE

4800

9600

14400

19200

38400

PARITY WITH THIS SETTING STOP BIT 1

NONE

ODD

EVEN

SET MODBUS RTU

Med denna meny kan du ställa in kommunikationsparametrar för Modbus RTU

## 21 Network

21 NETWORK

CONNECT TO EXISTING NETWORK

WIFI SSID

EXISTING WIFI SSID

WIFI PASSWORD

WIFI PASSWORD

DHCP

IP ADDRESS

xxxxxx.xxxx.xxxx

MASK

xxxxxx.xxxx.xxxx

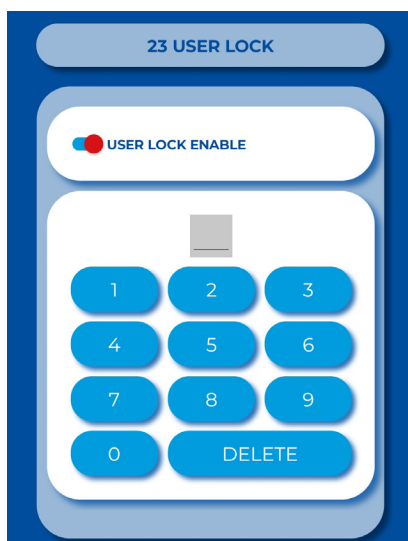
GATEWAY

xxx.xxx.xxx.xxx

CONNECT TO NETWORK

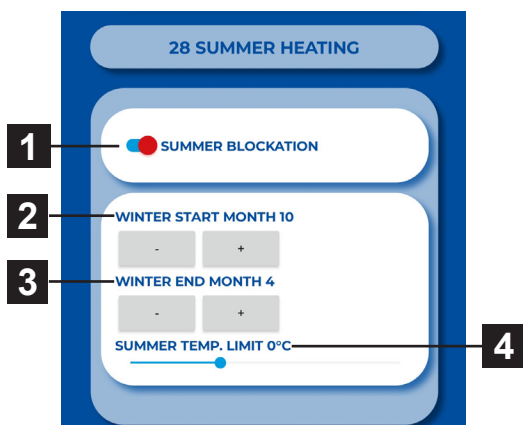
NETWORK-menyn används för att ställa in styrenhetens nätverkskommunikation så att den kan ansluta till flera enheter från ett lokalt WiFi-nätverk.

## 23 User lock



För att låsa fjärrkontrollen kan du ange en tvåsiffrig kod som du sedan måste ange på pekplattan för att låsa upp den.

## 28 Summer heating

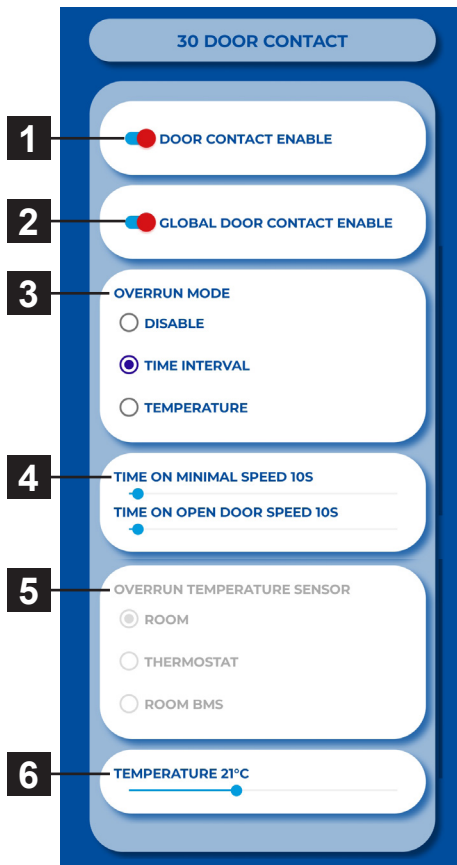


I denna meny kan du ställa in begränsningar för uppvärmning på sommaren

Om utetemperatursensorn inte är inställd, fungerar „sommarpuppvärmning“ endast efter vald tid. Den inställda temperaturen utvärderas inte i detta fall.

1. Slå på / av denna funktion
2. Början av vinterperioden (månad nummer)
3. Slutet av vinterperioden (månad nummer)
4. Temperaturgräns - om temperaturen på "utomhusgivaren är högre än inställd här, kommer den att blockera uppvärmning.

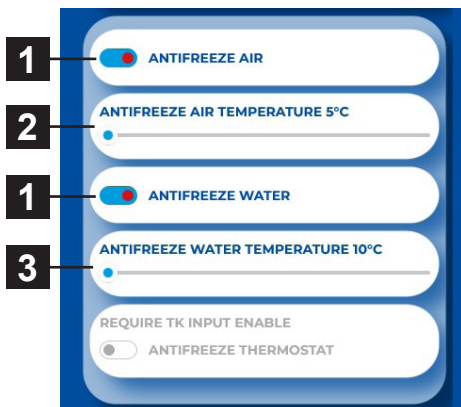
## 30 Door contact



Denna meny låter dig anpassa funktionen för dörrkontakt

1. Aktivering/inaktivering av funktionen
2. Global aktivering av dörrkontakt (flera dörrskärmar för en dörr)
3. Inställning av timeout-läge - tidsintervall  
Luftridåns drifttid vid lägsta fläkthastighet från det att dörren stängs.  
Luftridåns drifttid vid maximal fläkthastighet från dörrstängning.
4. Inställning av fläktens drifttid till minimal och maximal effekt
5. Drifttid vid inställd temperatur
6. Önskad temperatur för läge med öppen dörr

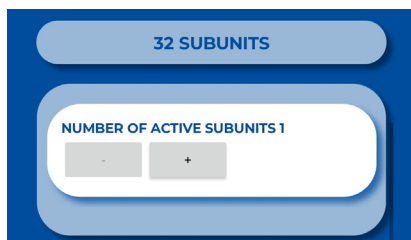
## 31 Water antifreeze



Denna MENY är endast tillgänglig för enheter med vattenväxlare

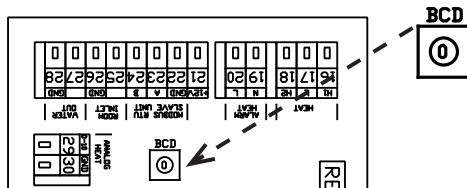
1. Aktivera/avaktivera funktion
2. Om lufttemperaturen är lägre än den inställda temperaturen aktiveras frostskyddet.
3. Om vattentemperaturen är lägre än den inställda temperaturen aktiveras frostskyddet.

## 32 Subunits



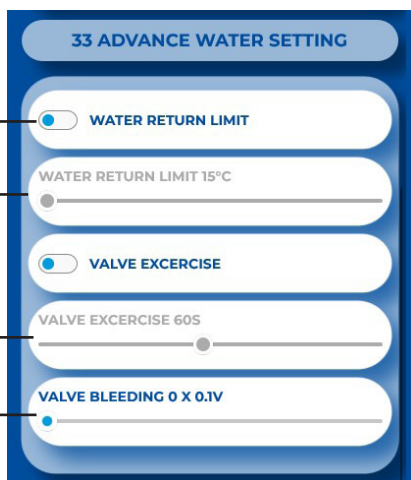
Denna meny används för att ställa in antalet anslutna underenheter (SLAVE).

Slaveadressparameter:



ADDRESS	SLAVE UNIT	ADDRESS	SLAVE UNIT
1	1	6	6
2	2	7	7
3	3	8	8
4	4	9	9
5	5	A	10

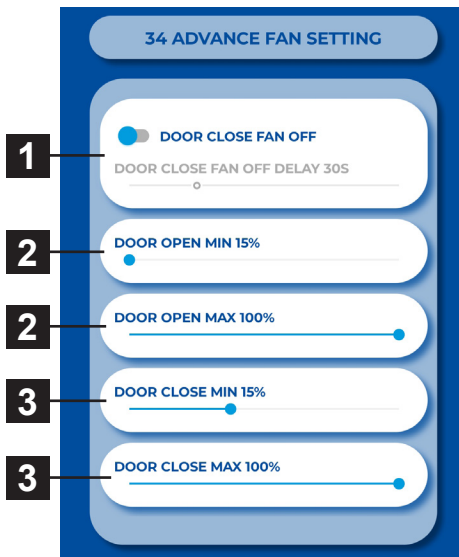
## 33 Advanced water setting



Denna MENY är endast tillgänglig för enheter med vattenväxlare för att aktivera avancerade inställningar för vattenväxlarens reglering.

1. Enable/disable function
2. Maximal tillåten returvattentemperatur
3. Ventilmotionering. KI 00:00 öppnar ventilen i inställt antal sekunder.
4. Blödare: Ventilblödning kan endast ställas in vid analog ventilstyrning.

## 34 Adv. fan setting

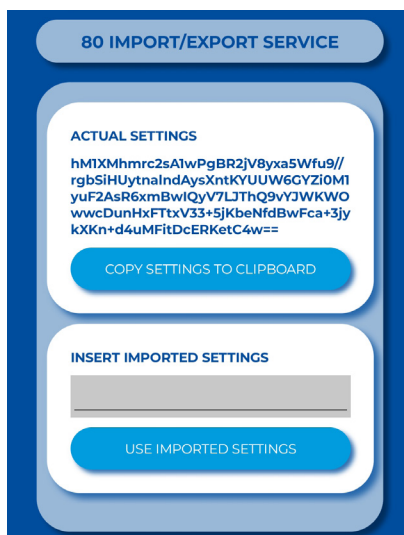


MENY för att justera fläkten när man stänger och öppnar dörren. Tillåter avancerade inställningar för fläktstyrning.

1. Eftergångstid för fläkten, vid stängd dörr och värmebehov, efter att önskad tempåeratur + 0,3 ° C uppnåtts stänger fläkten av. Denna inställning är endast tillgänglig med valda givare = Rum. (1616 / temperatursensor)
2. Inställning av fläktens driftsgränser för öppen dörr. Min - Max
3. Inställning av fläktens driftgränser för stängda dörren. Min - Max

De inställda driftgränserna begränsar fläktstyrnings området för de öppna och stängda dörrarna. Denna begränsning gäller för manuell och automatisk fläktstyrning. Överskridande gränserna i någon av styrningens menyer indikeras med rött och text "ogiltigt".

## 80 Factory reset



Om det behövs kan de fullständiga inställningarna för en viss enhet överföras till en annan enhet eller användas vid teknisk support på distans (import av korrekta inställningar för en viss enhet)



## **OM DU INTE KAN REPARERA ENHETEN**

Om du inte har kunnat lösa problemet, kontakta leverantören eller 2VVV:s representant. Garanti och service efter garantin tillhandahålls av leverantören eller en auktoriserad tjänst som finns med i den lista som finns tillgänglig hos leverantören.

Ge följande information till leverantören eller tjänsten:

- **typbeteckning för luftridån**
- **Tillbehör som används**
- **plats för installation**
- **serienummer**
- **Förutsättningar för installationen (inkl. elektriska)**
- **driftsperiod**
- **Detaljerad beskrivning av felet**

## **RENGÖRING**

- Använd inte tryckluft, kemikalier, lösningsmedel eller vatten för att rengöra enheten.
- Använd en mjuk borste eller en dammsugare för att rengöra sugkåpan och enhetens insida.
- Mer att se i installationsmanualerna för luftridåer.

## **AVVECKLING AV PRODUKTEN - LIQUIDATOIN**

Innan du skrotar produkten ska du göra den oanvändbar. Gamla produkter innehåller fortfarande råmaterial som kan återanvändas. Ta dem till en insamlingscentral för sekundära råvaror. Det är bättre att låta en specialist avveckla produkten så att de återvinningsbara materialen kan återanvändas. Ta de oanvändbara delarna till en lämplig avfallsstation.



Vid bortskaffande av material måste tillämpliga bestämmelser om avfallshantering följas.

## SLUTORD

När den har installerats ska du noggrant läsa igenom handboken för säker användning av enheten. Den manualen innehåller exempel på möjliga problem och rekommenderade lösningar. Om du har några önskemål eller förfrågningar kan du kontakta vår försäljningsavdelning eller tekniska avdelning.

### KONTAKT

**Adress**

2VV s.r.o., Nádražní 794  
533 51 Pardubice - Rosice  
Czech Republic

**Website:**

<http://www.2vv.cz/>

