



PARTNER  
IN VENTILATION  
2VV.CZ

UA

# AirGENIO Prime



ЕКСПЛУАТАЦІЯ ТА ПОВОДЖЕННЯ

CE



## КОНТРОЛЬ

### УВАЖНО ПРОЧИТАЙТЕ!

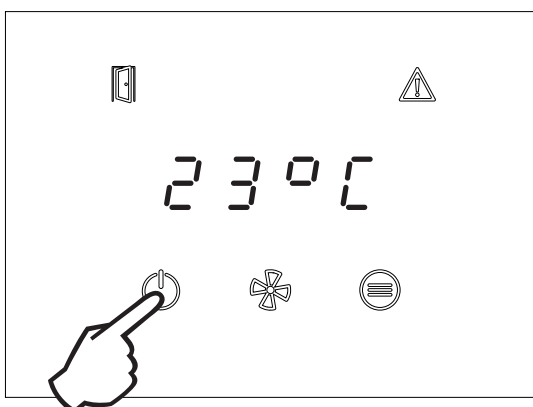
#### Перед першим введенням в експлуатацію перевірте:

- що пристрій добре закріплений на опорній конструкції,
- що пристрій належним чином закритий
- що джерело живлення підключено належним чином, включаючи заземлення та зовнішній захист від спрацьовування,
- що всі електричні компоненти надійно з'єднані,
- що установка відповідає всім інструкціям, наведеним у цьому документі,
- всередині пристрою не залишилося жодних інструментів або інших предметів, які можуть пошкодити пристрій.

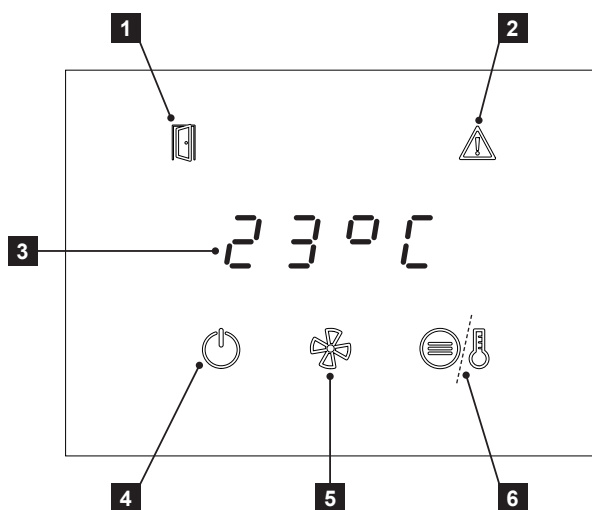
### ПОПЕРЕДЖЕННЯ!

- Втручання або зміни у внутрішні з'єднання заборонені і призведуть до втрати гарантії.
- Ми рекомендуємо використовувати аксесуари, що постачаються нашою компанією. У разі сумнівів щодо використання неоригінальних аксесуарів зверніться до постачальника.

### Стартап:



Пристрій запускається натисканням символу увімкнення на 2 секунди.



- 1 Піктограма стану відчинених дверей
- 2 Сигналізація помилок
- 3 Семисегментний дисплей
- 4 Кнопка увімкнення/вимкнення (утримувати 2 секунди)
- 5 Кнопка регулювання швидкості
- 6 Налаштування температури

## ІНДИКАЦІЯ НА ПАНЕЛІ КЕРУВАННЯ PRIME

- Світлодіод над кнопкою світиться - обробляється натискання кнопки.
- Світлодіод ON/OFF блимає - активний режим реле часу.
- Блимає світлодіод FAN - активне доохолодження.
- Блимає світлодіод HEAT - потужність обігріву обмежена через недостатній потік повітря (тільки електрична версія), блимає тільки через 20 секунд після натискання кнопки HEAT.
- Світлодіодні індикатори дверцят світяться - дверцята відчинені
- Світлодіодні дверцята блимають - активний режим Doo
- Світиться світлодіод ERROR - активна індикація помилки або захист від замерзання. І в той же час на дисплеї відображається код помилки, коли повітряна завіса знаходиться в режимі ON. У режимі очікування горить лише світлодіод ERROR.

### СПИСОК КОДІВ ПОМИЛОК:

E44 — НЕСПРАВНІСТЬ ВЕНТИЛЯТОРА

E45 — НЕОБХІДНЕ ТЕХНІЧНЕ ОБСЛУГОВУВАННЯ / ЗАБИТИЙ ПОВІТРЯНИЙ ФІЛЬТР

E46 — ПОМИЛКА СИСТЕМИ ОПАЛЕННЯ

E47 — НЕСПРАВНІСТЬ ДАТЧИКА ЗОВНІШНЬОЇ ТЕМПЕРАТУРИ «SLAVE1»

E52 — НЕОБХІДНЕ ТЕХНІЧНЕ ОБСЛУГОВУВАННЯ НАЙБЛИЖЧИМ ЧАСОМ / ПОВІТРЯНИЙ ФІЛЬТР ЗАБИТИЙ НА > 80 %.

E60 — НЕСПРАВНІСТЬ ДАТЧИКА ТЕМПЕРАТУРИ ВОДИ НА ВИХОДІ

E61 — НЕСПРАВНІСТЬ ДАТЧИКА ТЕМПЕРАТУРИ В ПРИМІЩЕННІ

E62 — НЕСПРАВНІСТЬ ДАТЧИКА ЗОВНІШНЬОЇ ТЕМПЕРАТУРИ BMS

E63 — ПОМИЛКА ДАТЧИКА ТЕМПЕРАТУРИ В ПРИМІЩЕННІ BMS

E65 — ПОМИЛКА ЗВ'ЯЗКУ (МІЖ БЛОКОМ КЕРУВАННЯ ТА ОСНОВНИМИ ПЛАТАМИ)

E70 — ЗАХИСТ ВОДОНАГРІВАЧА ВІД ЗАМЕРЗАННЯ

E80 — ПОМИЛКА ЗВ'ЯЗКУ З ШЛЮЗОМ MODBUS

E82 — ПОМИЛКА СТАНУ ТАХОМЕТРА

E98 — ВІДСУТНІСТЬ SPI-ЗВ'ЯЗКУ З WI-FI-МОДУЛЕМ ESP

E99 — ПОМИЛКА КОНФІГУРАЦІЇ (CFG)

### АВТОМАТИЧНА ІНДИКАЦІЯ РЕГУЛЮВАННЯ ШВИДКОСТІ ВЕНТИЛЯТОРА:

Якщо натиснути кнопку FAN в режимі автоматичного регулювання швидкості вентилятора, на дисплеї приблизно на 3 секунди з'явиться попередження "Auto", а в наступні 3 секунди - поточна швидкість вентилятора (наприклад, "F 33" для швидкості вентилятора 33%).

Переривання режиму реле часу з панелі керування

Натисніть кнопку ON/OFF - на дисплеї з'явиться напис "t. oFF" - таймер вимкнено)

(Повторна активація перерваного режиму реле часу доступна в додатку AirGenio PRIME шляхом вимкнення та повторного ввімкнення режиму реле часу)

### КНОПКИ ПРАЦЮЮТЬ:

#### ON/OFF

- Коротке натискання кнопки ON/OFF - вихід або вхід (відповідно до поточної позиції в меню)
- Тривале натискання кнопки ON/OFF - увімкнення/вимкнення або переривання режиму реле часу
- 6 коротких натискань у швидкій послідовності (подвійне натискання на кнопку) - активація блокування пульта дистанційного керування, якщо код блокування встановлено в APP AirGenio PRIME

#### ФАН

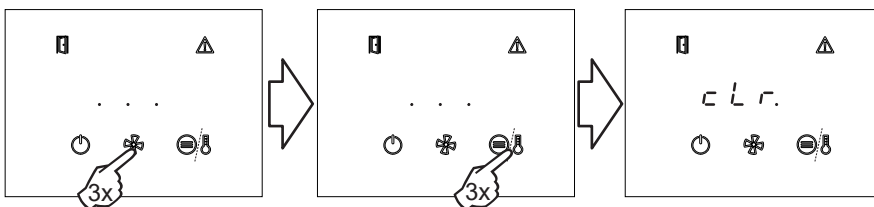
- вибір швидкості вентилятора / інформація про швидкість вентилятора або налаштування десятків при введенні коду блокування контролера.

#### НАГРІВАННЯ / ФУНКЦІОНАЛЬНА КНОПКА

- вибір потужності нагріву або бажаної температури в приміщенні/інформація про встановлену потужність нагріву або поточну температуру в приміщенні або одиниці виміру при введенні коду блокування контролера.

### СКИДАННЯ таймера обслуговування/фільтрації

Щоб скинути таймер обслуговування/фільтра у вимкненому стані, натисніть кнопку вентилятора 3 рази, а потім кнопку ОПАЛЕННЯ/ФУНКЦІЇ 3 рази. Про успішне скидання свідчить повідомлення clg.



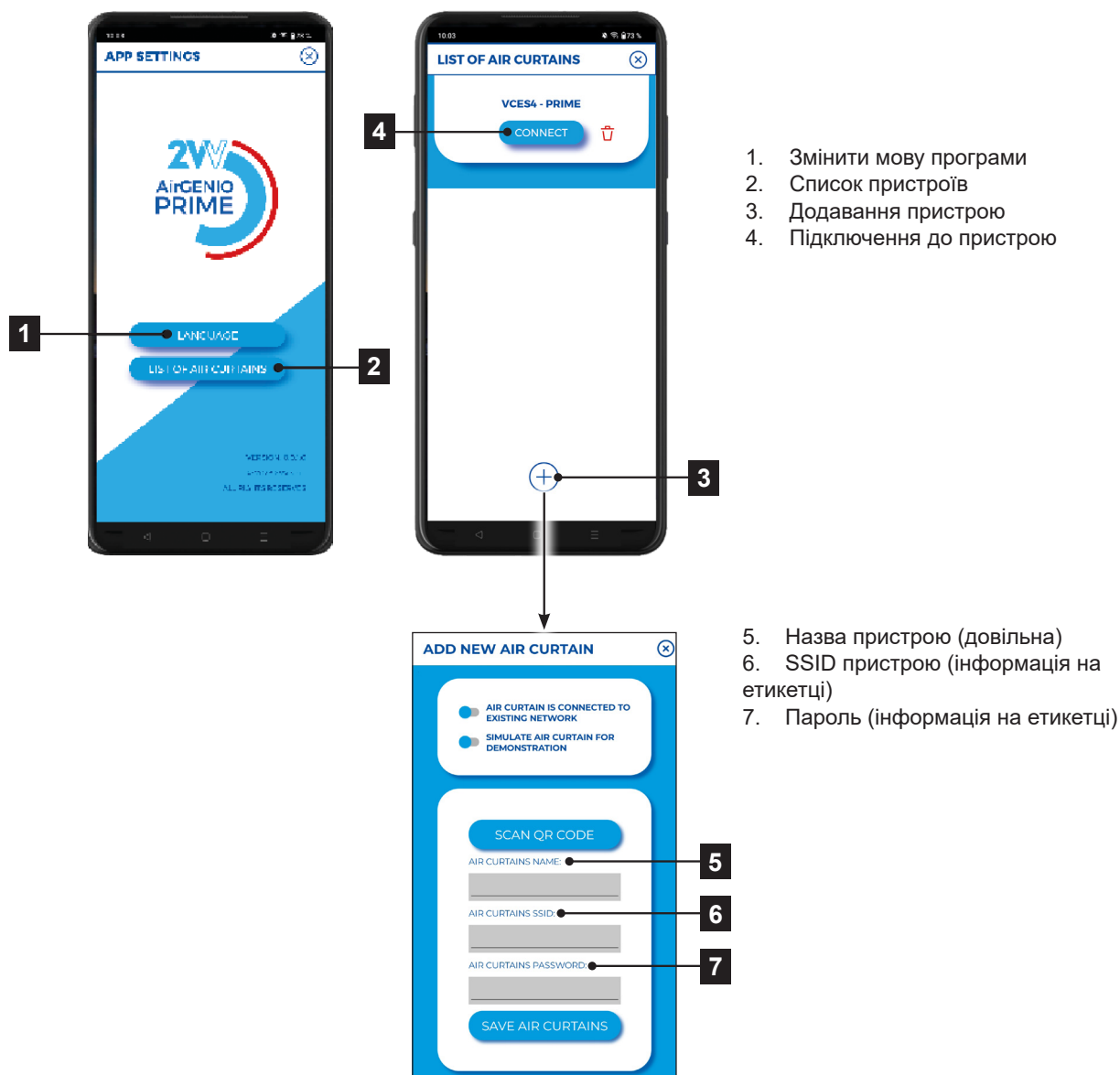
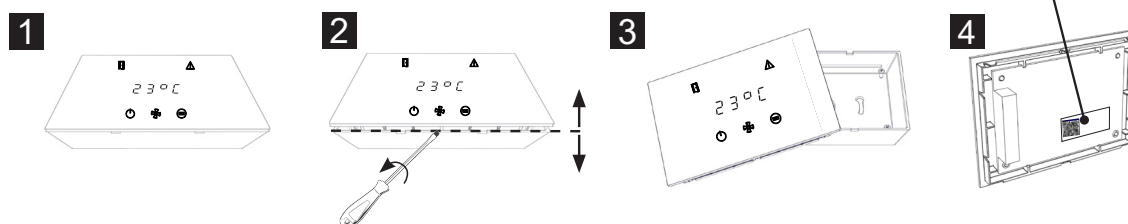
## **i** ПІДКЛЮЧЕННЯ РОЗУМНИХ ПРИСТРОЇВ ДО ПРАЙМ-КОНТРОЛЮ

1. Завантажте та встановіть додаток AirGENIO Prime на свій смартфон - <https://www.2vv.cz/en/apps/airgenio-prime/>
2. Відкрийте драйвер, див. зображення нижче, і підключіться до WiFi пульта керування за допомогою камери
3. Відкрийте додаток AirGENIO Prime на своєму смартфоні та підключіться.

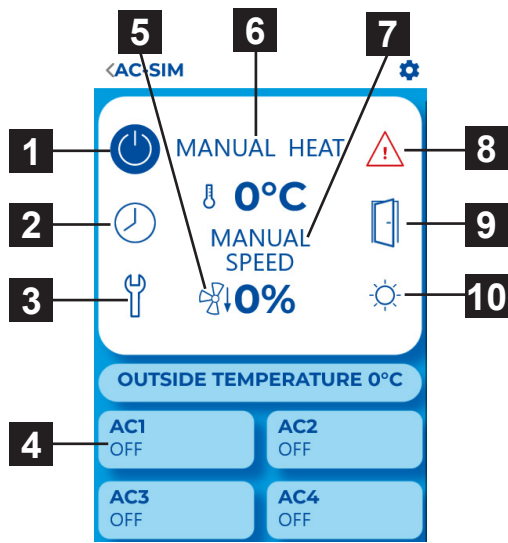


<https://www.2vv.cz/en/apps/airgenio-prime/>

Інформація про підключення знаходиться на етикетці (всередині контролера)



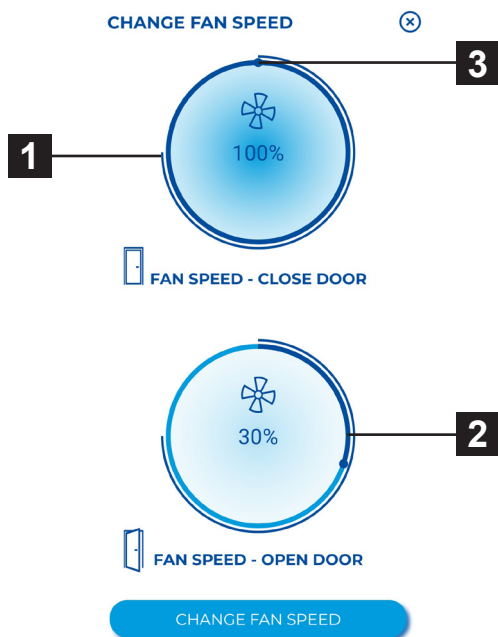
## i INFORMATION ICONS



1. ON/OFF
2. Таймер
3. Увійдіть в сервісне меню
4. Огляд підпорядкованих блоків (SLAVE)  
Охолодження нагрівача
5. Потужність нагріву / бажана температура
6. Швидкість вентилятора
7. Попереджувальний значок (ERROR)
8. Індикація відкритих дверцял
9. Індикація заблокованого опалення (літній режим)



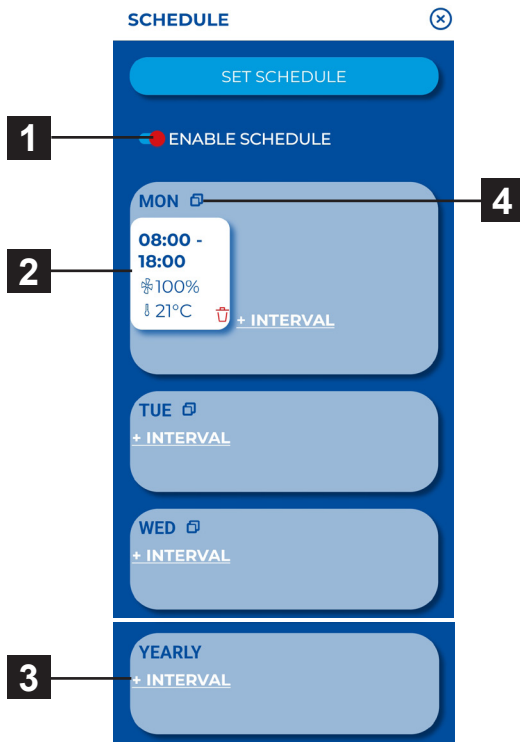
## НАЛАШТУВАННЯ ПОТУЖНОСТІ (ПРИ ЗАКРИТИХ/ВІДКРИТИХ ДВЕРЦЯТАХ)



1. Відображення поточного стану повітряного потоку
2. Відображення необхідної витрати повітря (ЕС - крок 5%; АС - 3 швидкості)
3. Зменшення або збільшення потоку повітря через отвір (при зачинених дверях)



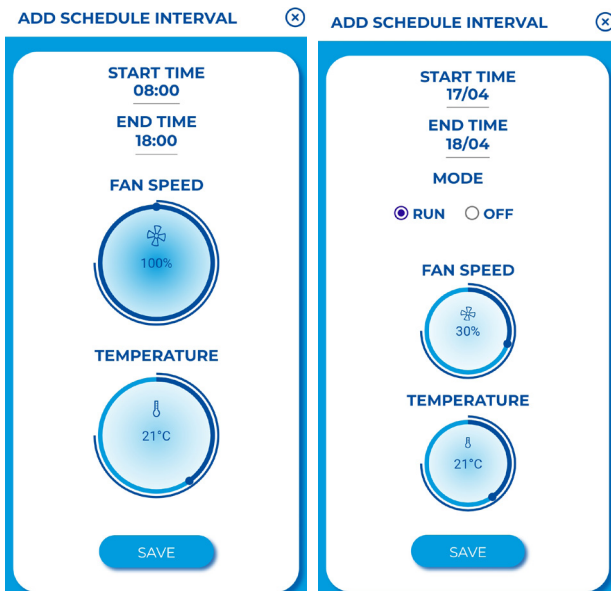
## UNIT'S TIME SWITCH



1. Активація / деактивація реле часу
2. Режим тижня
3. Режим року
4. Дотик для копіювання інтервалу часу

### Тижневий режим

### Режим року

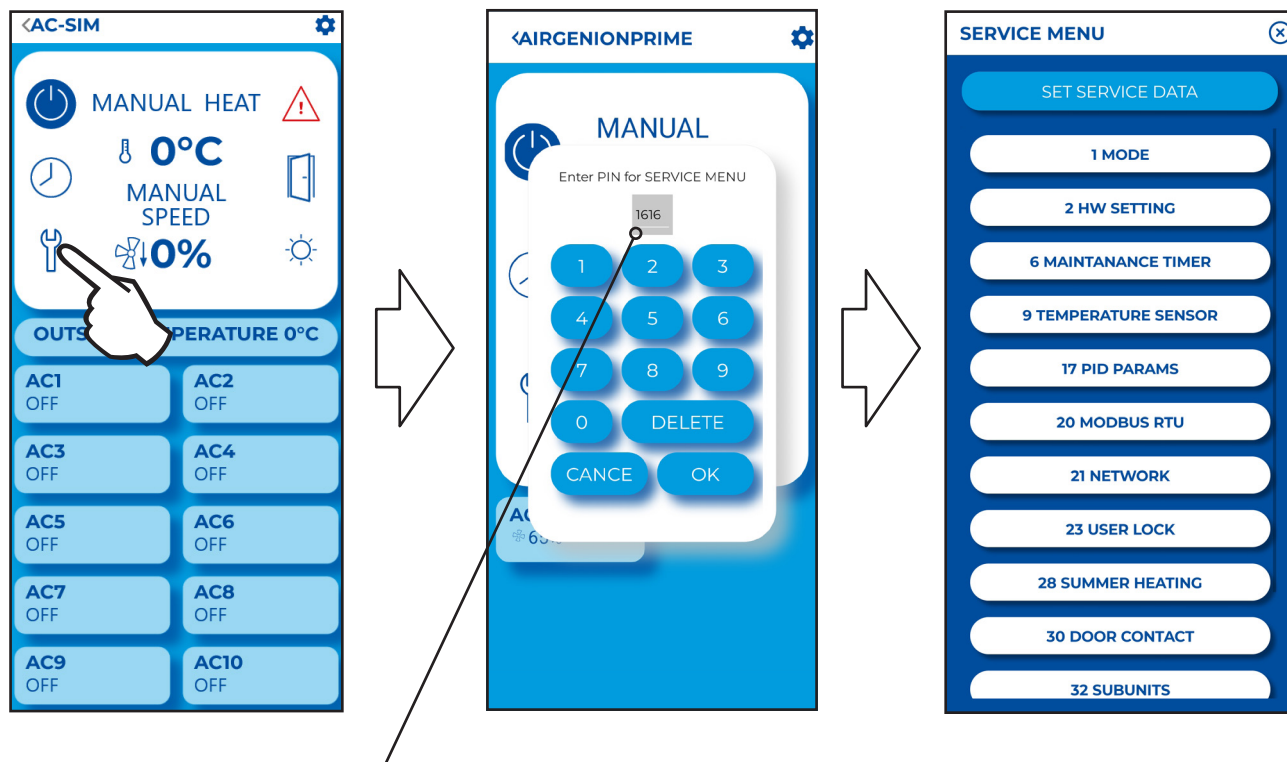


⊗ Натисніть, щоб встановити індивідуальні інтервали вентиляції (час увімкнення/вимкнення, режим вентиляції, рівень вентиляції, температура)



## SERVICE MENU

Це МЕНЮ призначене насамперед для сервісних спеціалістів або користувачів, які мають досвід роботи з блоками HVAC. Зміни в цьому МЕНЮ можуть призвести до неправильної роботи пристрою. Якщо ви не впевнені, спочатку зверніться до постачальника за додатковою інформацією.



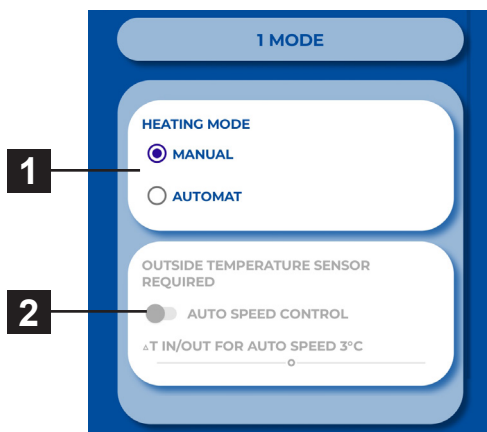
### ПАРОЛЬ:

**без пароля** - доступ до меню 6 ТАЙМЕР ОБСЛУГОВУВАННЯ та 30 ДВЕРНИЙ КОНТАКТ

**1616** - доступ користувача - обмежений доступ до основних налаштувань

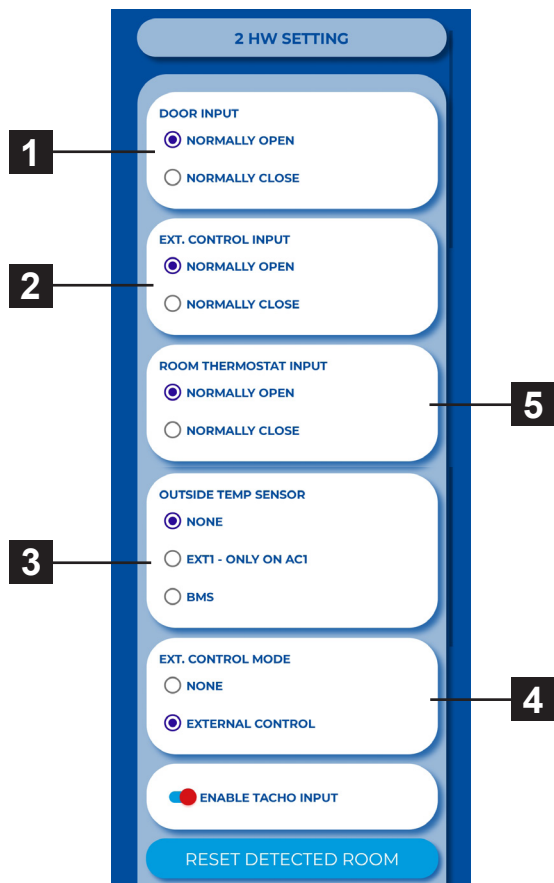
**1369** - розширений доступ - повний доступ

## 01 Режим



1. РУЧНЕ або АВТОМАТИЧНЕ керування
2. Увімкнення/вимкнення автоматичного регулювання швидкості вентилятора залежно від температури

## 02 HW setting



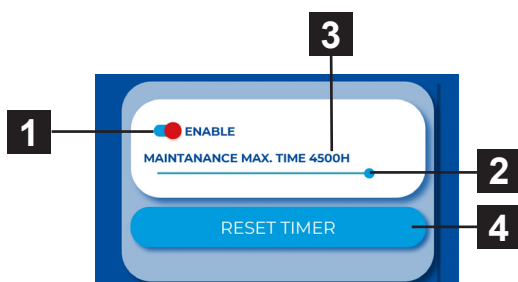
1. Дверний контакт (NO/NC)
2. Зовнішній контакт керування (NO/NC)
3. Ad 1)
4. Ad 2).
5. Ad 3)

**Ad 1)** - Активація/налаштування зовнішнього датчика температури Опції:  
 Немає - датчик не підключений - неактивний  
 EXT-1 (12,13) - датчик підключений (повинен бути на клеммах 12,13)  
 BMS - датчик активний і використовується з головної системи

**Ad 2)** - встановлює поведінку входу зовнішнього контакту. Варіанти:  
 Немає - неактивний  
 Зовнішнє керування - зовнішнє увімкнення пристрою  
 Нічний режим - увімкнення/вимкнення нічного режиму (налаштування описано нижче)

**Ad 3)** - Термостат (NO/NC)

## 06 Таймер технічного обслуговування



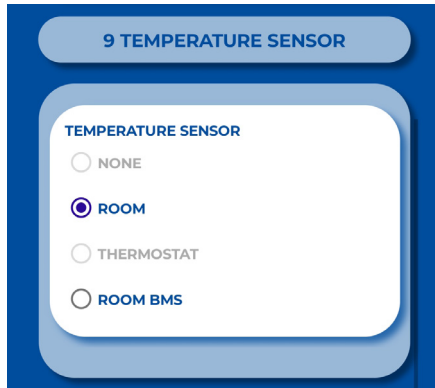
1. Увімкнути таймер технічного обслуговування
2. Встановіть час, через який на головному екрані з'явиться повідомлення. 1000h ~ 5000h
3. Поточний стан таймера
4. Кнопка RESET (використання після технічного обслуговування)

## 09 Датчик температури

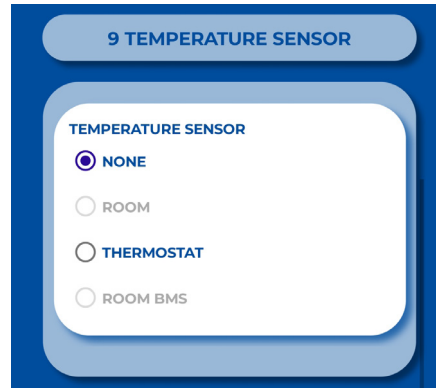
Доступно тільки в автоматичному режимі

Використовуйте це меню для вибору датчика, який буде використовуватися для первинного контролю температури

### Автоматичний режим.



### Ручний режим.



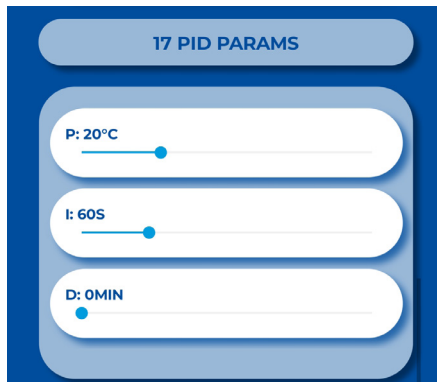
Опції:

**Кімната** - Датчик кімнатної температури

**Термостат** - кімнатний термостат (ON/OFF)

**Кімната BMS** - Температура в приміщенні, отримана від системи керування будівлею

## 17 PID parameters



Setting the regulation characteristics If regulation is variable or inconsistent. This setting may be carried out solely following consultation with the manufacturer.

## 20 Modbus RTU

**20 MODBUS RTU**

**ADDRESS 1**

- +

**BAUDRATE**

4800

9600

14400

19200

38400

**PARITY WITH THIS SETTING STOP BIT 1**

NONE

ODD

EVEN

SET MODBUS RTU

The MODBUS menu is used to set the Modbus communication.

## 21 Network

**21 NETWORK**

CONNECT TO EXISTING NETWORK

**WIFI SSID**

EXISTING WIFI SSID

**WIFI PASSWORD**

WIFI PASSWORD

DHCP

**IP ADDRESS**

xxxxxx.xxxx

**MASK**

xxxxxx.xxxx

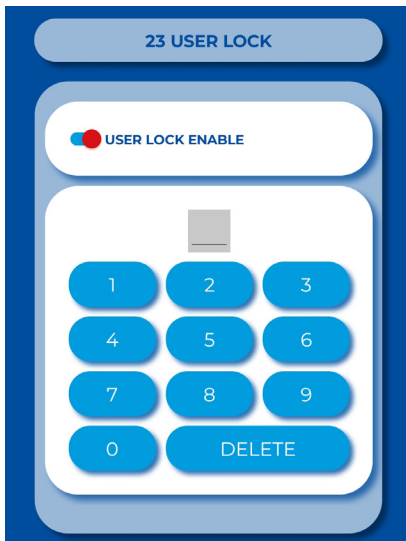
**GATEWAY**

xxx.xxx.xxx

CONNECT TO NETWORK

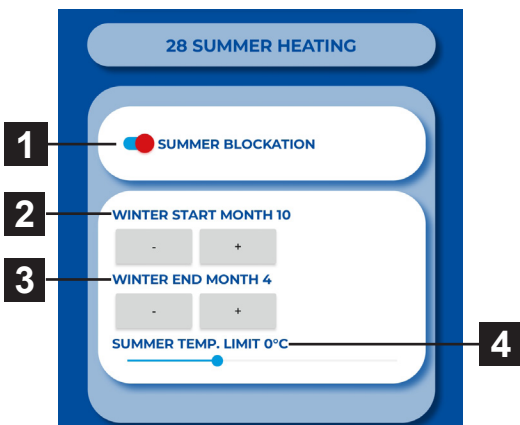
Меню МЕРЕЖА використовується для налаштування мережевого зв'язку контролера, щоб він міг підключатися до декількох пристроїв з однієї локальної мережі WiFi.

**23** User lock



Щоб заблокувати пульт дистанційного керування, ви можете ввести двозначний код, який потім потрібно буде ввести на сенсорній панелі, щоб розблокувати його.

**28** Summer heating

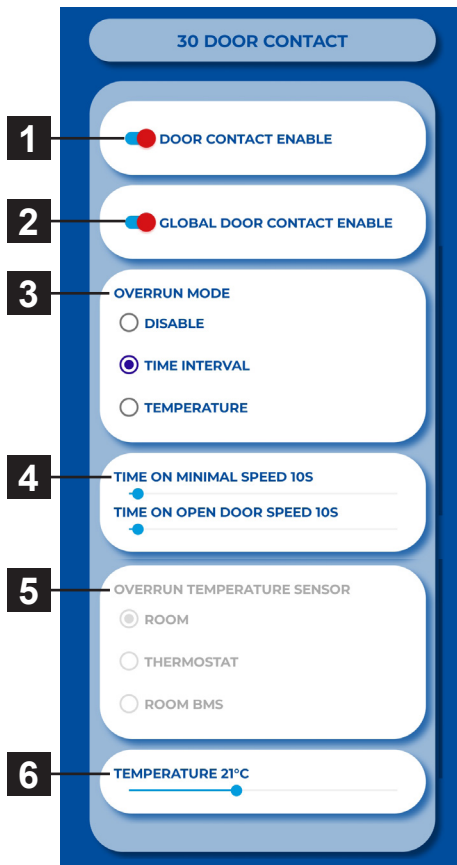


Use this menu to set heating limits in summer months.

If the outside temperature sensor is not set, the “summer heating” mode will operate only according to the selected time and the temperature will not be taken into account

1. Enable/disable function
2. Start of winter period (month number)
3. End of winter period (month number)
4. Temperature limit – the heating is disabled if the temperature on the “Outdoor” sensor is higher than the one set here

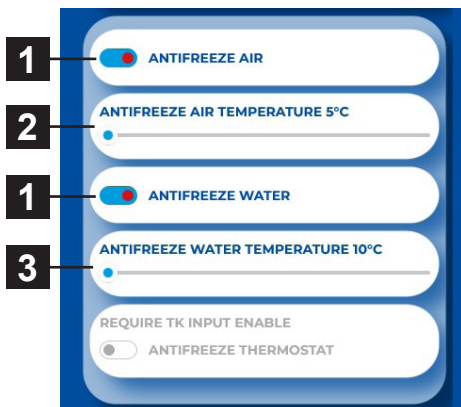
## 30 Door contact



Це МЕНЮ дозволяє налаштувати поведінку регулятора відповідно до контакту з дверима

1. Увімкнення/вимкнення функції
2. Глобальна активація дверного контакту (кілька дверних екранів для одних дверей)
3. Налаштування режиму тайм-ауту - інтервал часу Час роботи повітряної завіси на мінімальній швидкості вентилятора з моменту закриття дверей. Час роботи повітряної завіси на максимальній швидкості вентилятора з моменту закриття дверей.
4. Налаштування часу роботи вентилятора на мінімальній та максимальній потужності
5. Час роботи при встановленій температурі
6. Бажана температура для режиму відкритих дверей

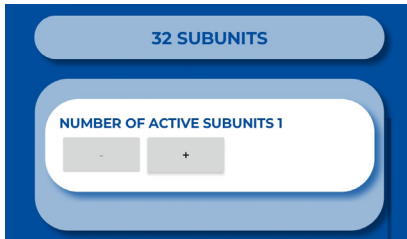
## 31 Water antifreeze



The menu is enabled only in units with water exchanger

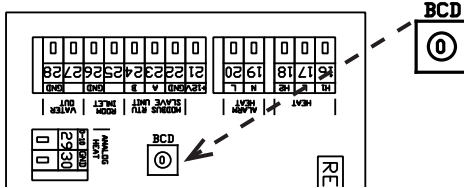
1. Enable/disable function
2. If the air temperature is lower than the set one, the frost protection will be activated
3. If the water temperature is lower than the set one, the frost protection will be activated

## 32 Subunits



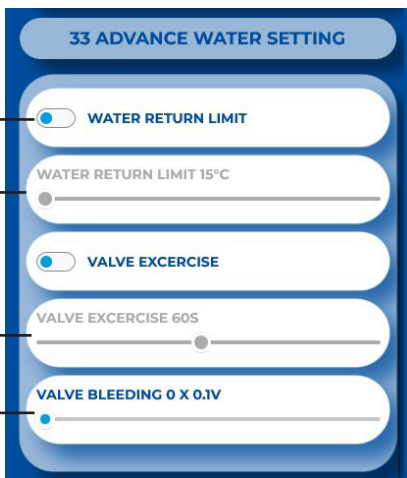
Це меню використовується для встановлення кількості під'єднаних блоків (SLAVE).

Slave address setting:



ADDRESS	SLAVE UNIT	ADDRESS	SLAVE UNIT
1	1	6	6
2	2	7	7
3	3	8	8
4	4	9	9
5	5	A	10

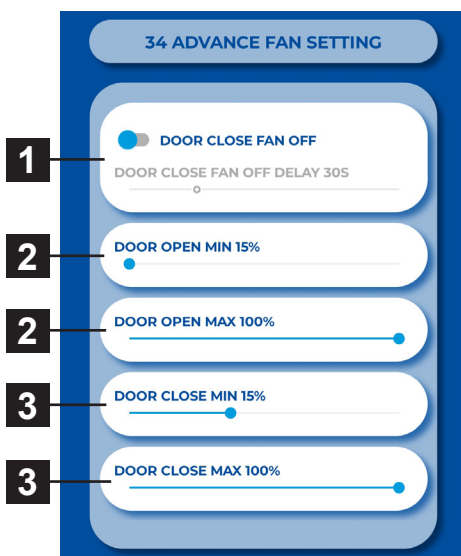
## 33 Advanced water setting



This MENU is available only for units with water heat exchanger it allows for advanced setting of water heat exchanger regulation

1. Enable/disable function
2. Maximum temperature for return water
3. Setting periods for water valve movement.
4. Minimum water flow can be set only for analog control of the valve.

## 34 Adv. fan setting

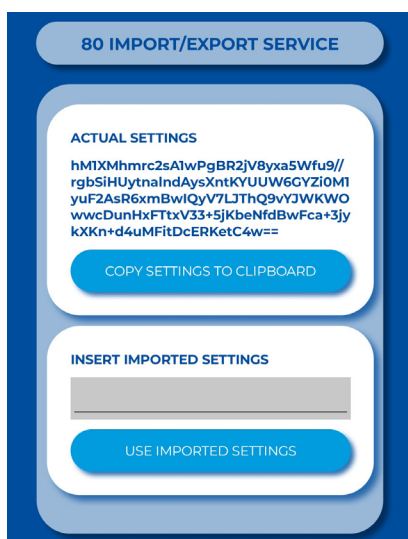


МЕНЮ для налаштування вентилятора при зачиненні та відчиненні дверцят. Дозволяє розширені налаштування керування вентилятором.

1. Час, протягом якого вентилятор буде працювати з моменту досягнення бажаної температури +0,3°C на датчику ROOM в режимі зачинених дверей. Це налаштування доступне лише тоді, коли вибрано датчик температури в приміщенні (1616 / Датчик температури)
2. Налаштування лімітів потужності вентилятора для відчинених дверей. Min - Max
3. Встановлення обмежень потужності вентилятора для закритих дверей. Min - Max

Встановлені ліміти потужності вентилятора обмежують ступінь керування вентилятором для відчинених і зачинених дверей. Це обмеження застосовується до ручного та автоматичного керування потужністю вентилятора. Перевищення лімітів у будь-якому налаштуванні потужності вентилятора сигналізується, коли елемент налаштування стає червоним з написом "Перевищення".

## 80 Factory reset



При необхідності повні налаштування даного пристрою можуть бути перенесені на інший пристрій або використані в разі віддаленої технічної підтримки (імпорт правильних налаштувань для даного пристрою)



## **IF YOU ARE UNABLE TO REPAIR THE AIR CURTAIN**

If you were unable to solve a problem, contact the supplier or the representative of 2VV. Warranty and post-warranty service are provided by the supplier or an authorised service included in the list available at the supplier's.

Give the following information to the supplier or service:

- **type designation of the air curtain**
- **accessories in use**
- **place of installation**
- **serial number**
- **conditions of the installation (incl. electrical)**
- **period of operation**
- **detailed description of the malfunction**

## **CLEANING**

- Do not use compressed air, chemicals, solvents or water to clean the air curtain.
- Use a soft brush or a vacuum cleaner to clean the suction cover and the inside of the air curtain.
- More to see in the installation manuals of air curtains
- 
- 

## **DECOMMISSIONING THE PRODUCT – LIQUIDATOION**

Before scrapping the product, make it unusable. Old products still have raw materials that can be reused. Take them to a collection centre for secondary raw materials. It is preferable to have the product liquidated by a specialist so that the recyclable materials may be reused. Take the unusable parts to an appropriate waste disposal site.



The disposal of materials must observe the applicable waste management regulations.

Once the it has been installed, read carefully the safe operation manual of the unit. That manual includes examples of possible problems and recommended solutions. In case of any requests or inquiries, contact our sales or technical support department“

## CONTACT

**Address**

2VV s.r.o., Nádražní 794  
533 51 Pardubice - Rosice  
Czech Republic

**Website:**

<http://www.2vv.cz/>

