



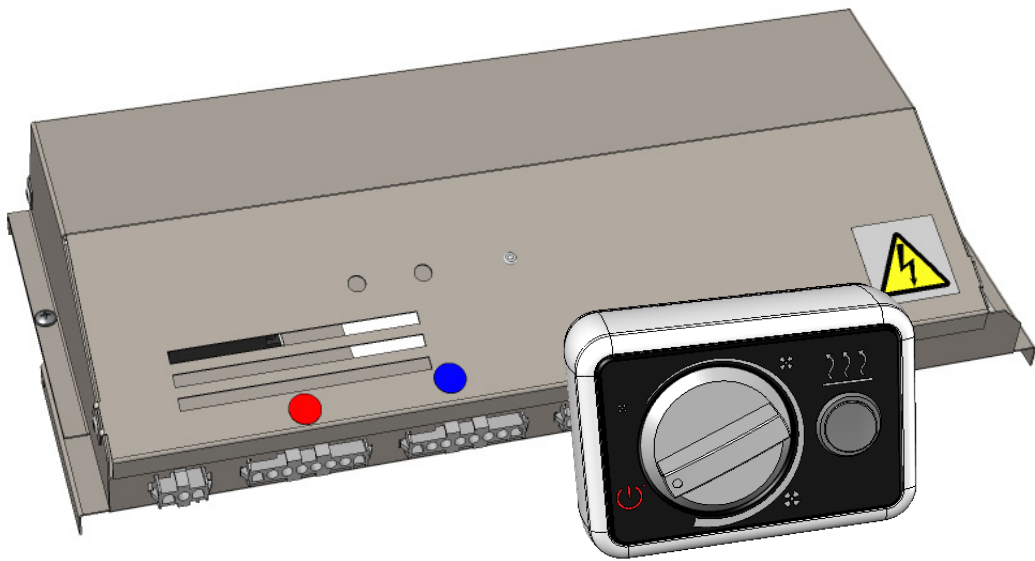
PARTNER
IN VENTILATION
2VV.CZ

DE

FINESSE EC / STANDESSE EC

AirGENIO

BASIC EC



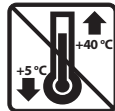
MONTAGE- UND BETRIEBSANWEISUNG

LIEFERUNG PRÜFEN



BITTE BEACHTEN!

- Überprüfen Sie das verpackte Gerät sofort nach der Lieferung auf Beschädigungen. Bei Schäden an der Verpackung wenden Sie sich an das Transportunternehmen. Beanstandungen werden nur akzeptiert, wenn sie zeitgerecht vorgebracht werden.
- Prüfen Sie, ob der gelieferte Produkttyp dem bestellten Typ entspricht. Melden Sie im Falle einer Nichtübereinstimmung den Mangel sofort dem Lieferanten.
- Vergewissern Sie sich nach dem Auspacken, dass die Steuerung und andere Komponenten intakt sind. Wenden Sie sich im Zweifelsfall an den Lieferanten.
- Installieren Sie niemals ein beschädigtes Produkt!
- Falls Sie die Steuerung nicht umgehend nach der Lieferung auspacken sollten, muss sie in einem trockenen Raum bei einer Umgebungstemperatur zwischen **+5 °C** und **+40 °C** gelagert werden.



	<p>Das gesamte Verpackungsmaterial ist umweltverträglich und kann daher mehrfach verwendet oder dem Recycling zugeführt werden. Bitte tragen Sie durch die Wiederverwendung und die ordnungsgemäße Entsorgung des Verpackungsmaterials aktiv zum Schutz der Umwelt bei.</p>	
--	---	--



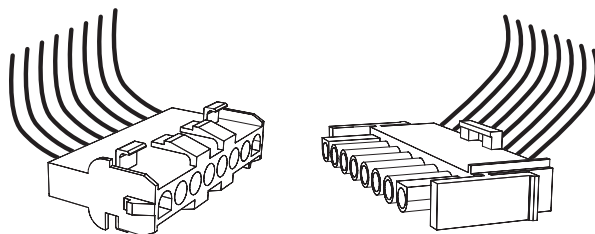
INSTALLATION

STEUERMODUL

FINESSE EC/STANDESSE EC-Luftschleier werden mit einer universellen Anschlussschnittstelle gefertigt. FINESSE EC/STANDESSE EC-Luftschleier können von einem der folgenden Steuermodule gesteuert werden: BASIC, COMFORT, SUPERIOR.

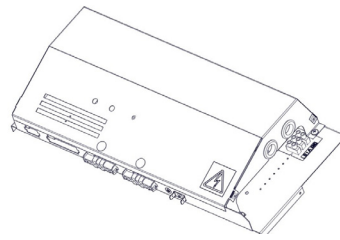
Die Steuermodule sind erforderliches Zubehör und müssen separat bestellt werden.

Der Luftschleier wird mit Hilfe von Schnellanschluss-Steckern an das Steuermodul angeschlossen.

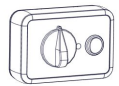


PACKUNGSGEHALT

1x



1x



1x



BITTE BEACHTEN!

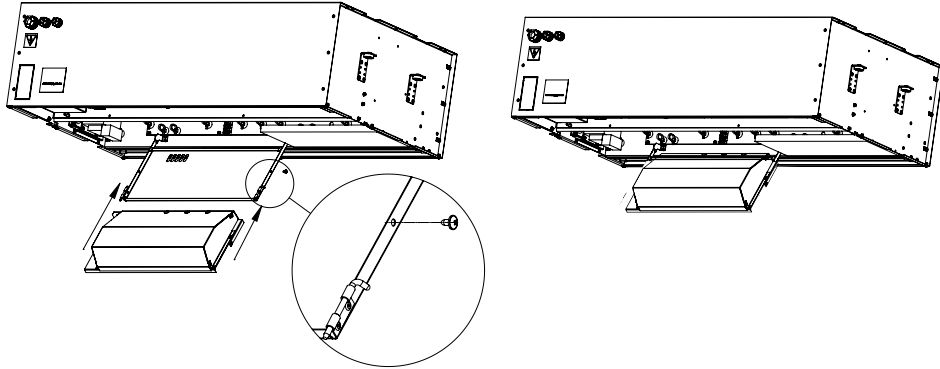
- Wenn das Produkt bei Temperaturen unter 0 °C transportiert wurde, muss es nach dem Auspacken vor dem Einschalten mindestens 2 Stunden in der Arbeitsumgebung gelagert werden.



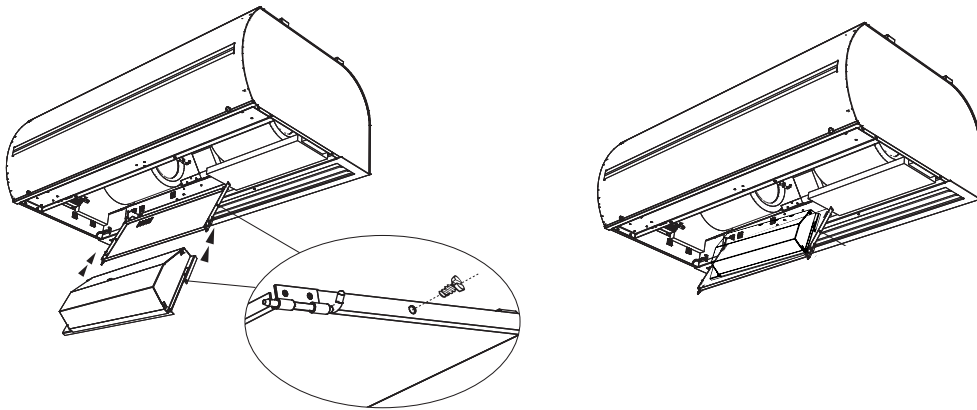
INSTALLATION

Setzen Sie das Steuermodul in den Luftschleier ein:

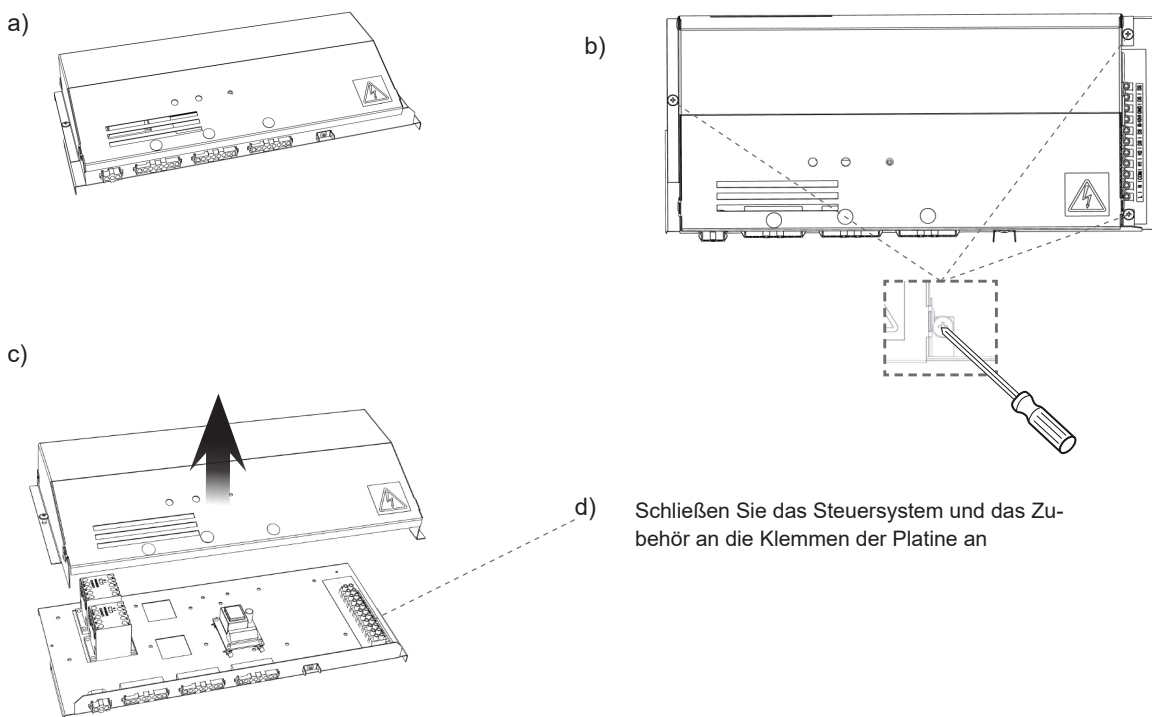
FINESSE EC (VCFI4)



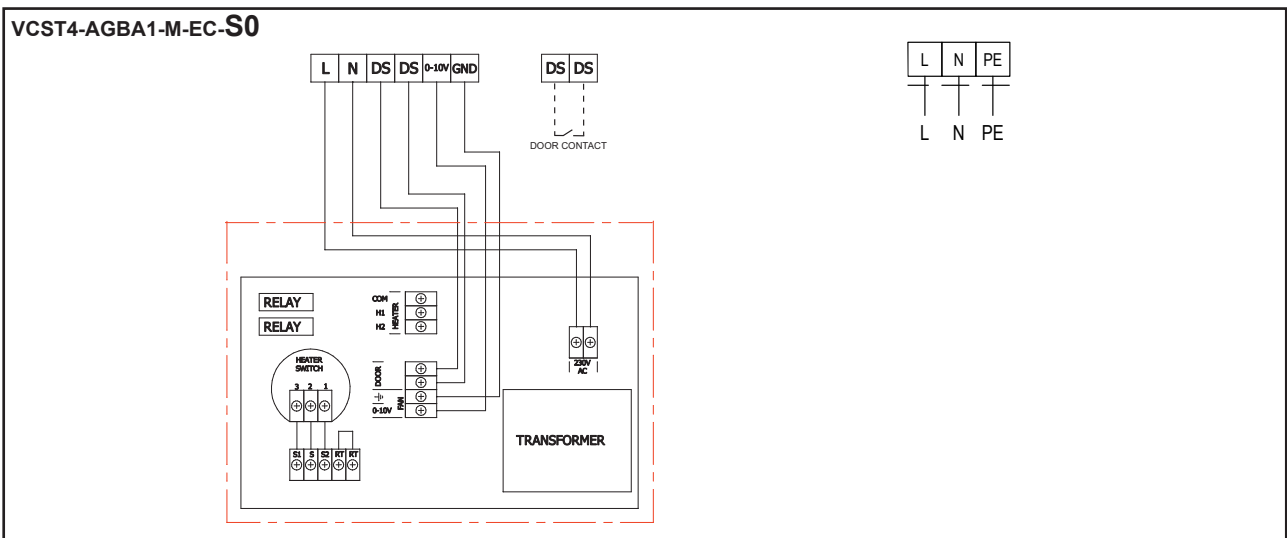
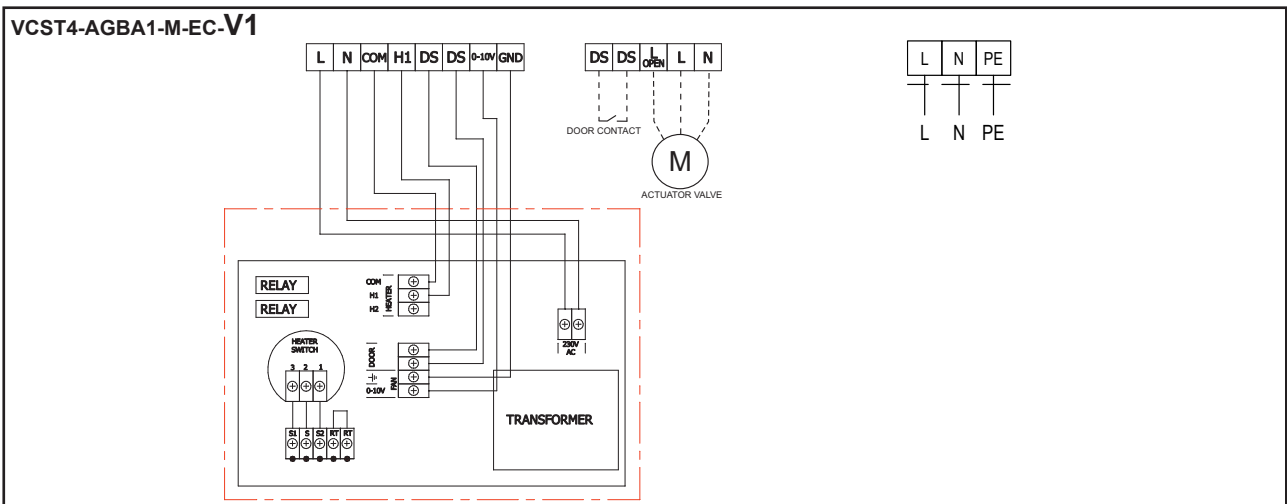
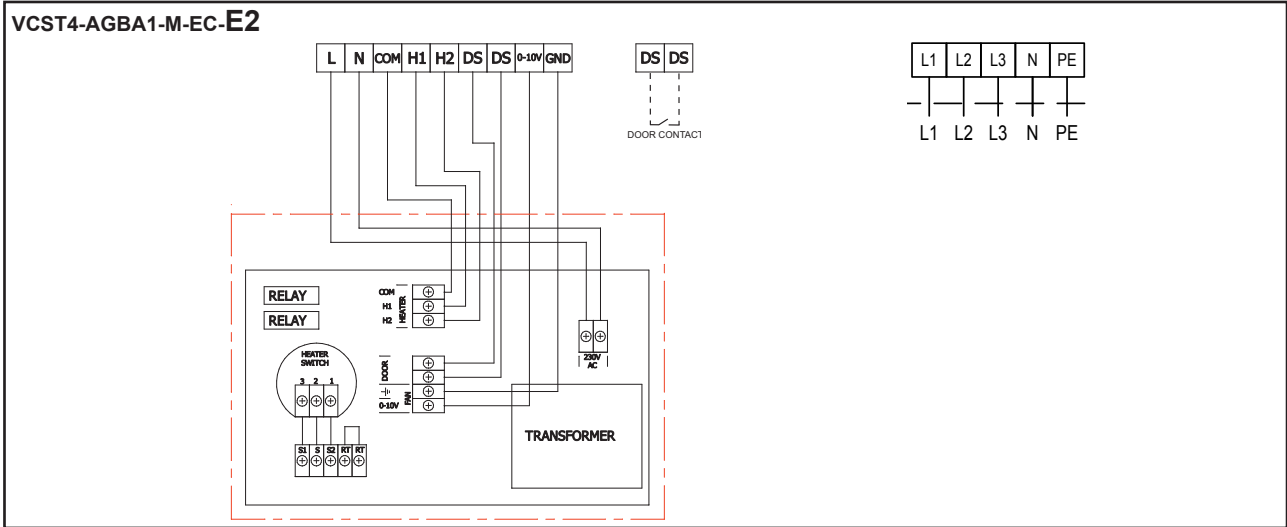
STANDESSE EC (VCST4)



Anschluss des Bedienfelds und des Zubehörs



VERKABELUNG DES STEUERSYSTEMS UND DES ZUBEHÖRS





ANSCHLUSS DES EXTERNEN ZUBEHÖRS



BITTE BEACHTEN!

Beim Anschließen von externem Zubehör muss der Luftschleier von der Stromversorgung getrennt werden. Der Entlüfter muss vom Netz getrennt sein.

Alle externen Steuerungskomponenten müssen gemäß dem Verkabelungsdiagramm angeschlossen werden. Stecker müssen vorsichtig und fest senkrecht zur Platinenbasis eingesteckt werden.

Türschalter DS



TECHNISCHE INFORMATIONEN

- Geeignet für alle BASIC-Steuerungen
- Isolierter Öffnerkontakt mit maximaler Spannung 230 V, 6 A
- IP67, kann als Schalt- oder Öffnerkontakt angeschlossen werden

Anschlüsse an Steuermodulen: DS / DS



ACHTUNG!

Nicht im Lieferumfang des Produkts enthalten.

Türschalter DK-1 / DK-B3



TECHNISCHE INFORMATIONEN

- Isolierter Türkontakt mit maximaler Spannung 12 V.
- Kabel: Maximale Länge: 50 m



ACHTUNG!

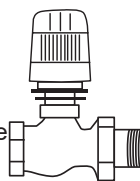
Nicht im Lieferumfang des Produkts enthalten.

Thermostatventil – TV1/1



TECHNISCHE INFORMATIONEN

- Thermostatventil zur Steuerung des Wasserwärmetauschers
- Geeignet für alle Arten von Geräten mit Wasserwärmetauscher
- Arbeitet unabhängig von der BASIC-Steuerung



ACHTUNG!

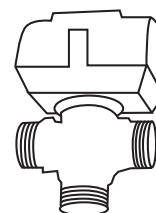
Nicht im Lieferumfang des Produkts enthalten.

Zonenventil ZV / RT-3-xx



TECHNISCHE INFORMATIONEN

- Zonenventil zur Steuerung des Wasserwärmetauschers
- Kabel: Dreiadriges Kabel mit einem Querschnitt von 1,5 mm², 230 V/50 Hz.



ACHTUNG!

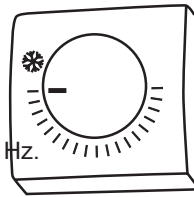
Nicht im Lieferumfang des Produkts enthalten.

Raumthermostat -TER-P



TECHNISCHE INFORMATIONEN

- Raumthermostat für die Heizungsregelung
- Kabel: Zweiadriges Kabel mit einem Querschnitt von 0,5 mm², 230 V/50 Hz.

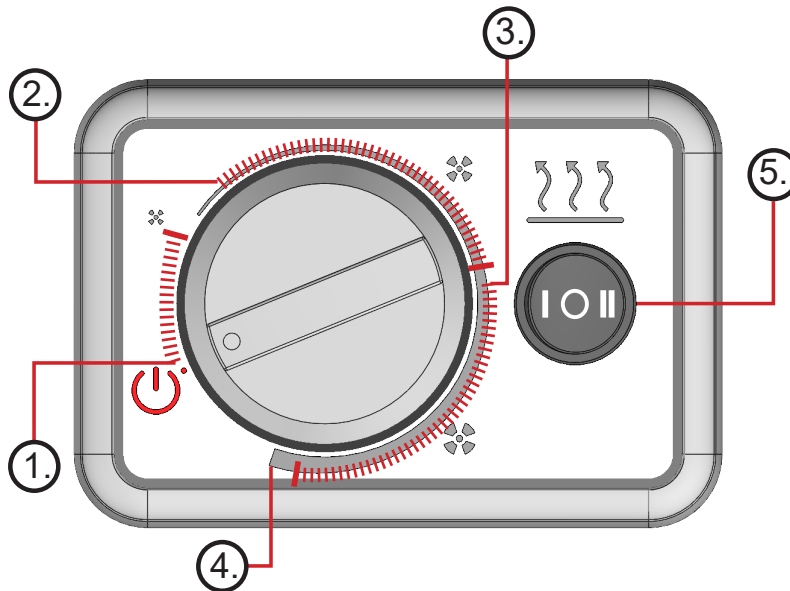


! ACHTUNG!

Nicht im Lieferumfang des Produkts enthalten.



STEUERUNG

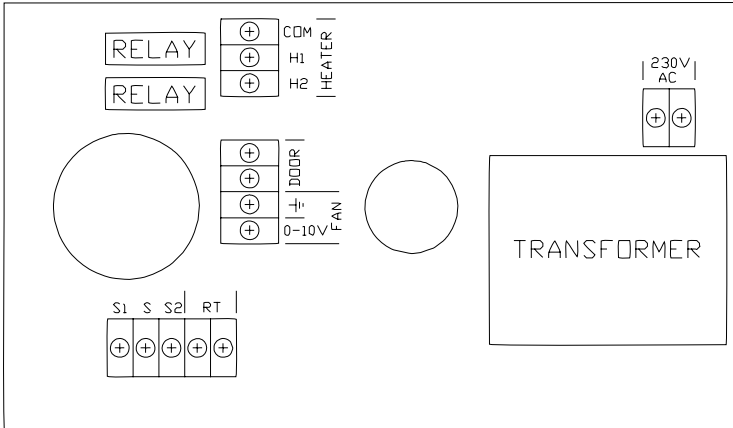


1	AUS – Ventilator AUS, Heizung nicht aktiv
2	Niedrige Ventilatorzahl, Heizung aktiviert (Heizstufe 1 aktiviert)
3	Mittlere Ventilatorzahl, Heizung aktiviert (Heizstufe 1 und 2 aktiviert)
4	Hohe Ventilatorzahl, Heizung aktiviert (Heizstufe 1 und 2 aktiviert)
5	Heizungsschalter (Wasserheizung = Heizstufe 1, Elektroheizung = Heizstufe 1 und 2)

BESCHREIBUNG DER STEUERUNG

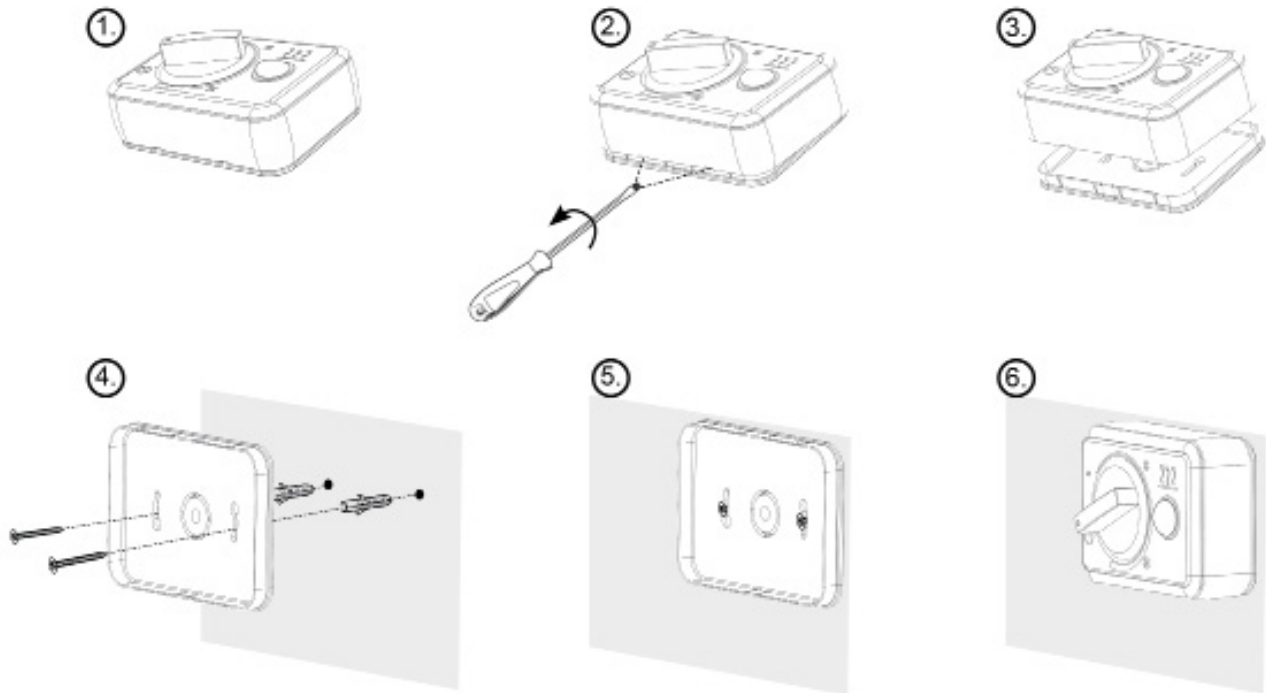
Beschreibung der Steuerungen:

- Steuerung der EC-Motoren mit stetigem Ausgang (0-10 V)
- Steuerung der Heizleistung im Bereich AUS/Stufe 1/Stufe 2 über potentialfreie Relaisausgänge mit einer maximalen Belastung des Relais von 230 V/5 A. HINWEIS: Nicht verfügbar für die Ausführung ohne Heizung.
- Anschluss eines Türkontakts oder externen Schalters (Ausschalten des gesamten Geräts beim Öffnen des Kontakts)
- Anschluss eines Raumthermostats (Ausschalten der Heizung beim Öffnen des Kontakts) – HINWEIS: Nicht verfügbar für die Ausführung ohne Heizung.



KLEMME	FUNKTIONALITÄT	BESCHREIBUNG
S1	EINGANG ZUM INTERNEN HEIZUNGSREGLERSCHALTER	SCHALTER FÜR 1. HEIZSTUFE (WERKSEITIG VERDRAHTET)
S		COM INTERNER HEIZUNGSSCHALTER (WERKSEITIG VERDRAHTET)
S2		SCHALTER FÜR 2. HEIZSTUFE (WERKSEITIG VERDRAHTET)
RT	RAUMTHERMOSTAT	DI – NUR EIN-/AUSSCHALTEN DER THERMISCHEN AUSGÄNGE (WERKSEITIG VERDRAHTET = ELEKTRISCH ANGESCHLOSSEN)
COM	COM HEIZUNG	EINGANG FÜR HEIZUNGSSTEUERSIGNAL (MAX. LAST 230 V/5 A)
H1	1. HEIZSTUFE	AUSGANG 1. HEIZSTUFE
H2	2. HEIZSTUFE	AUSGANG 2. HEIZSTUFE
DOOR	TÜRKONTAKT (EXT. STEUERUNG, RAUMTHERMOSTAT)	DI – EIN-/AUSSCHALTEN DER KOMPLETTEN STEUERUNG (VENTILATOR UND HEIZUNG)
0-10V DC	0-10V-MOTORSTEUERUNG	AUSGANG FÜR MOTORSTEUERUNG (MAX. 10 MOTOREN)
GND	GND MOTORSTEUERUNG	
~230V	L – 230VAC	230-V-HAUPTSTROMVERSORGUNG
	N – 230VAC	

HINWEIS: Die Klemmen S1, S, S2, RT, COM, H1, H2 werden bei Geräten ohne Heizung nicht verwendet. Die Ausführung ohne Heizung unterstützt nur die Lüftersteuerung und den Anschluss eines externen Kontakts an die DOOR-Klemmen (Türschalter, externer Steuerschalter, ...).



Das Steuersystem kann nur an einer Wand oder an einem festen, nicht tragbaren Objekt installiert werden.
Das Kabel muss gegen Herausziehen aus dem Steuersystem gesichert werden.



INBETRIEBNAHME



BITTE BEACHTEN!

Überprüfen Sie vor der Inbetriebnahme des Luftschleiers Folgendes:

- Im Gerät sind keine Werkzeuge oder andere Gegenstände verblieben, durch die dieses beschädigt werden könnte.
- Es gibt eine ausreichende Versorgung mit Strom und ggf. Heizwasser.
- Der Luftschleier ist ordnungsgemäß geschlossen.
- Das Steuermodul ist ordnungsgemäß angeschlossen.
- Der Luftschleier verfügt über einen ausreichenden Schutz gemäß den geltenden Normen.
- Das Gerät ist ordnungsgemäß an der Tragkonstruktion befestigt.
- Das Gerät ist ordnungsgemäß abgedichtet.
- Die Stromversorgung ist ordnungsgemäß angeschlossen, inkl. Erdung und ext. Schutzabschaltung.
- Alle elektrischen Komponenten sind ordnungsgemäß angeschlossen.
- Die Installation entspricht allen Anweisungen in dieser Anleitung.
- In der Einheit sind keine Werkzeuge oder andere Gegenstände zurückgeblieben.



ACHTUNG!

- Eingriffe und Veränderungen an der internen Verschaltung sind verboten und führen zum Erlöschen der Garantie.
- Wir empfehlen, das von 2VV oder seinen autorisierten Händlern gelieferte Zubehör zu verwenden. Wenden Sie sich bei Verwendung von Nicht-Originalzubehör im Zweifelsfall an Ihren Lieferanten.

Wenn die Hauptstromversorgung eingeschaltet ist, stellen Sie den Schalter auf eine der drei Ventilator Drehzahlstufen, um das Gerät in Betrieb zu nehmen.



FEHLERZUSTÄNDE

Im Falle eines Eingriffs am Luftschleier muss die Hauptstromversorgung getrennt werden. Wenn Sie sich nicht sicher sind, wie Sie vorgehen sollen, führen Sie keine Reparaturen oder Wartungsarbeiten durch. Wenden Sie sich an einen professionellen Kundendienst!

Geräteverhalten	Voraussichtliches Problem	Lösung
Gerät arbeitet nicht	Stromversorgung unterbrochen	Vergewissern Sie sich, dass die Stromversorgung nicht unterbrochen ist.
	Durchgebrannte Sicherung	Prüfen Sie die Sicherung am Steuermodul.
Heizung schaltet spontan ab	Erhitzer überhitzt	Der elektrische Erhitzer überhitzt aufgrund eines unzureichenden Luftstroms. Prüfen Sie, ob die Ventilatoren mit voller Drehzahl laufen und die Luftzufuhr zum Gerät nicht eingeschränkt ist.

ACHTUNG!

Die Hauptstromversorgung muss vor Eingriffen im Inneren des Luftschleiers ausgeschaltet werden. Lassen Sie den Luftschleier abkühlen!



WARTUNG

REINIGUNG

ACHTUNG!

- Die Verwendung von Druckluft, Chemikalien, Lösungsmitteln oder Wasser zur Reinigung ist unzulässig.
- Verwenden Sie eine weiche Bürste oder einen Staubsauger, um die Ansaugabdeckung und die Innenseite des Luftschleiers zu reinigen.
- Siehe Anweisungen zur Installation des Luftschleiers.



SERVICE

WENN EINE STÖRUNG NICHT BEHOBEN WERDEN KANN

Wenn Sie das Problem nicht selbst beheben können, wenden Sie sich an den Lieferanten oder an den 2VV-Alleinvertreter. Service während und nach der Garantiezeit wird vom Lieferanten oder von einem autorisierten Serviceanbieter durchgeführt (Liste beim Lieferanten erhältlich).

Bitte teilen Sie dem Lieferanten oder dem Serviceanbieter Folgendes mit:

- Typenbezeichnung des Luftschleiers
- verwendetes Zubehör
- Montageort
- Seriennummer
- Einbaubedingungen (inkl. elektrisch)
- Betriebszeit
- detaillierte Fehlerbeschreibung

AUSSERBETRIEBNAHME – ENTSORGUNG

Bevor das Produkt entsorgt werden kann, muss es unbrauchbar gemacht werden. Selbst alte Produkte enthalten Rohstoffe, die wiederverwendet werden können. Bringen Sie diese zu einer Recyclingstelle. Das Produkt sollte in einer spezialisierten Einrichtung entsorgt werden, damit wiederverwertbare Materialien wiederverwendet werden können. Entsorgen Sie die nicht verwertbaren Bestandteile in einer anerkannten Deponie.

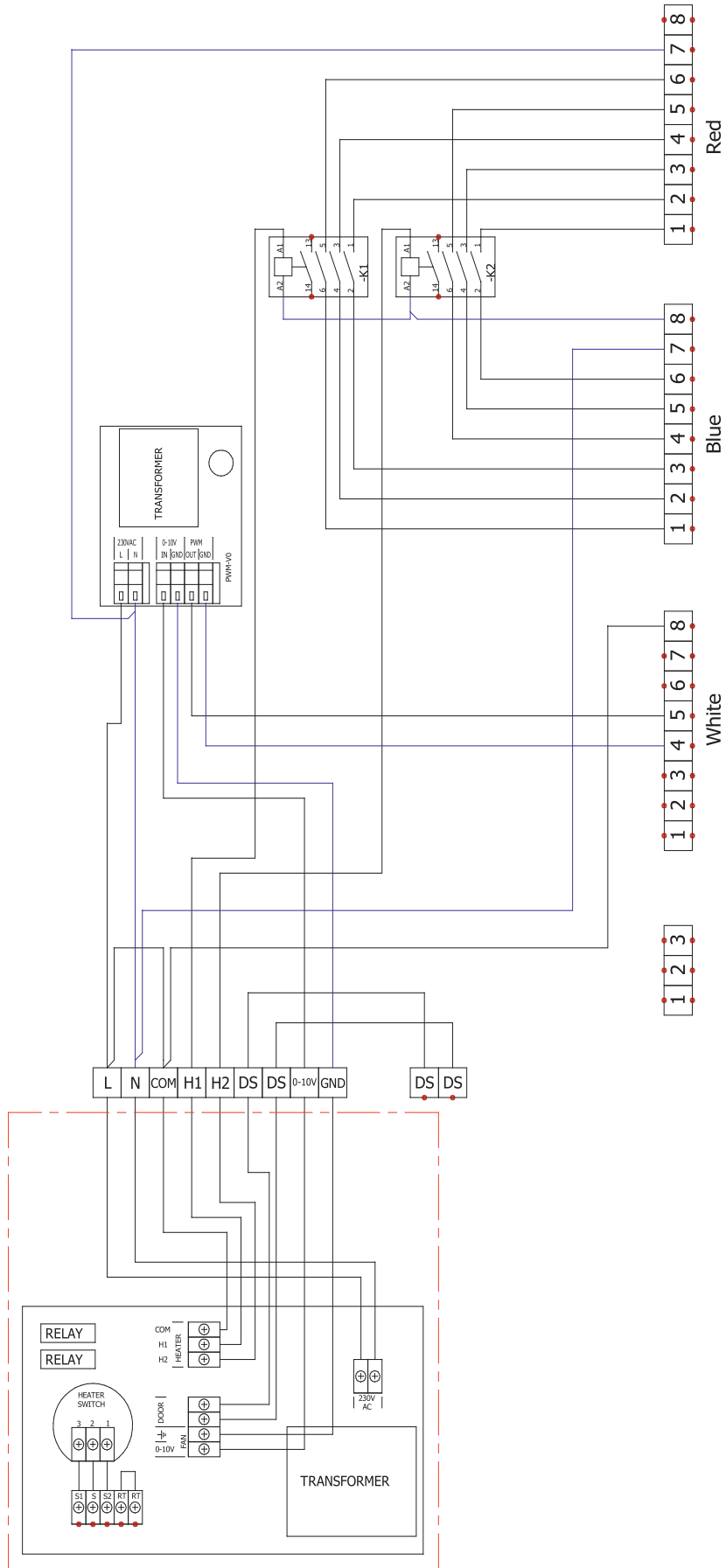


Bei der Entsorgung der Materialien sind die jeweils geltenden Abfallbeseitigungsvorschriften zu beachten.

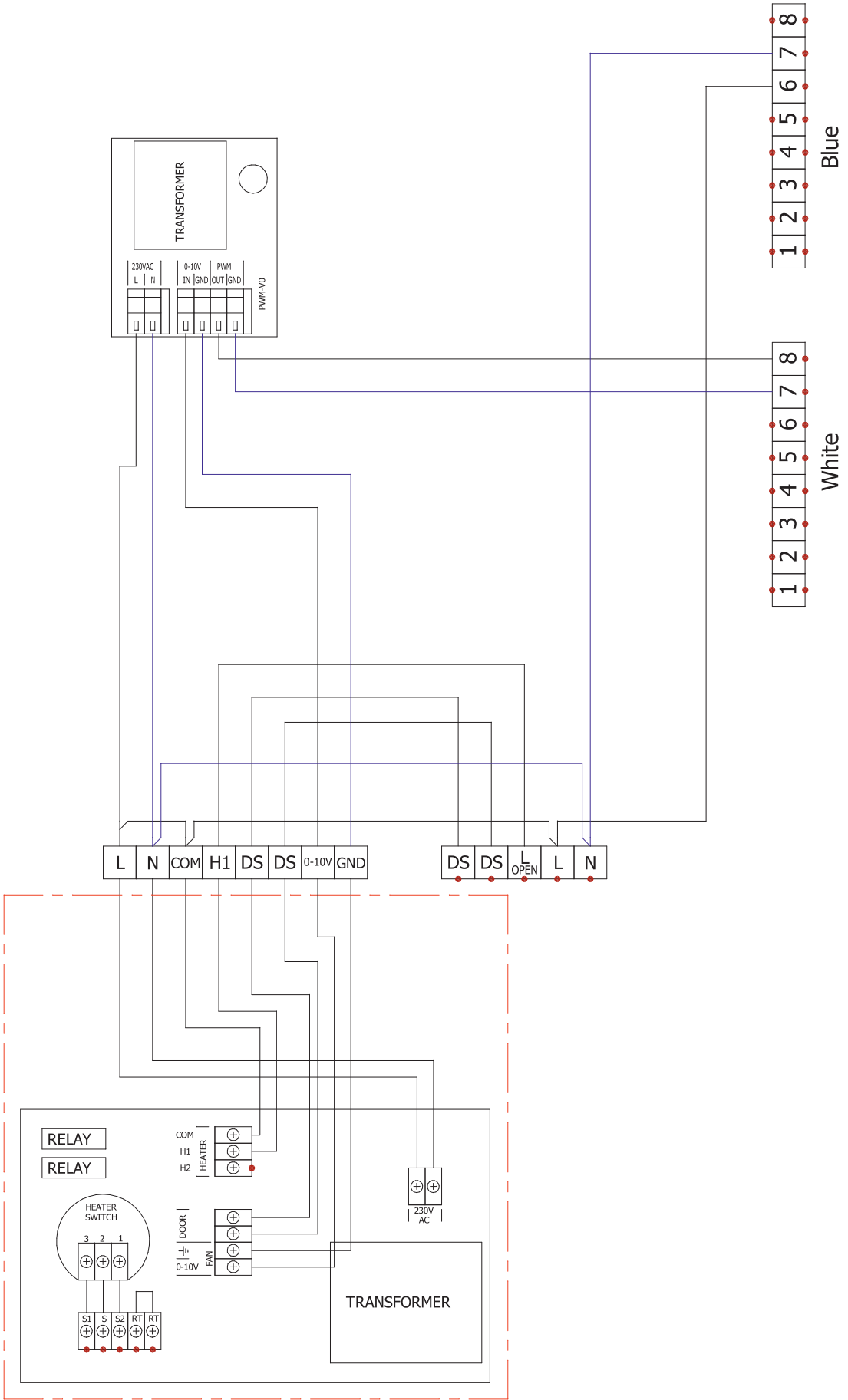


SCHALTPLÄNE

VCST4-AGBA1-M-EC-E2



VCST4-AGBA1-M-EC-V1



SCHLUSSBEMERKUNG

Sollten Sie Fragen haben oder weitere Erläuterungen benötigen, kontaktieren Sie bitte unsere Vertriebsabteilung oder den technischen Support.

KONTAKT

Adresse:

2VV, s.r.o.
Fáblovka 568
533 52 Pardubice
Tschechische Republik

Website:

<http://www.2vv.cz/>

