



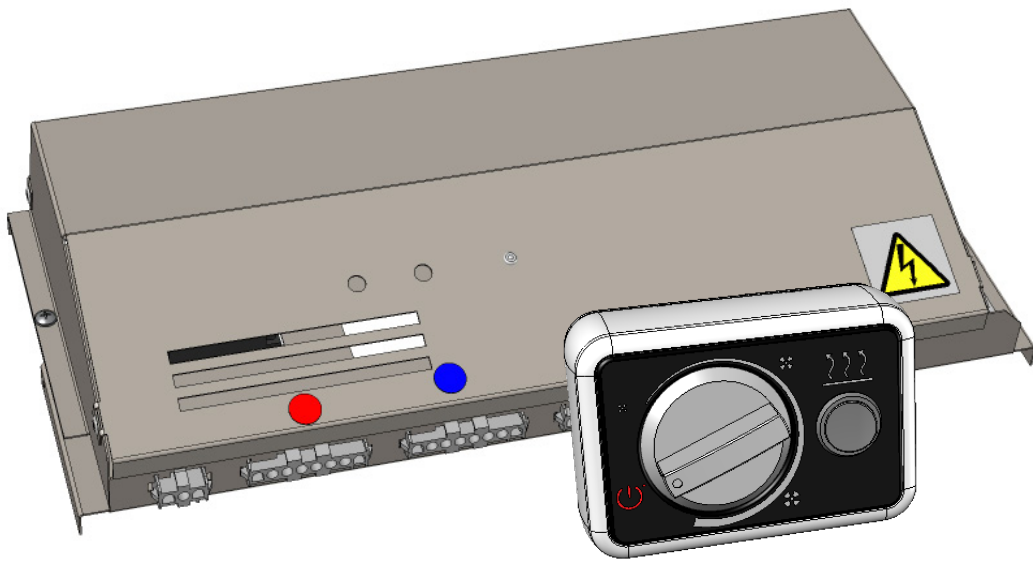
PARTNER
IN VENTILATION
2VV.CZ

ES

FINESSE EC/STANDESSE EC

AirGENIO

BASIC EC



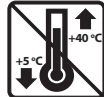
**INSTRUCCIONES DE INSTALACIÓN Y
FUNCIONAMIENTO**

COMPROBACIÓN DE LA ENTREGA



NO IGNORAR

- Una vez recibida la mercancía, compruebe inmediatamente que el producto embalado no presente daños. Si el embalaje está dañado, póngase en contacto con el transportista. Si la reclamación no se presenta a tiempo, ya no podrá presentarla más adelante.
- Compruebe que el tipo de producto recibido sea exactamente el que pidió. Si no es así, comuníquelo al proveedor de manera inmediata.
- Después de desembalar la mercancía, compruebe que la unidad de regulación y el resto de los componentes están en buen estado. Si tiene alguna duda, contacte con el proveedor.
- No instale nunca un producto dañado.
- Si no desembala el control inmediatamente después de la entrega, deberá almacenarlo en un lugar seco y cerrado con una temperatura ambiente comprendida entre **+5 °C y +40 °C**.



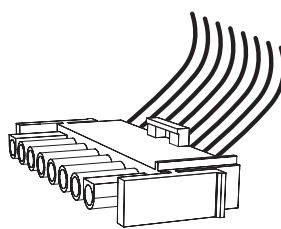
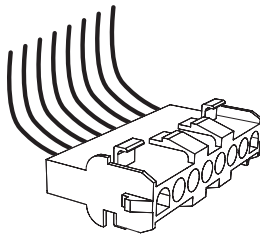
	<p>Todos los materiales de embalaje utilizados son respetuosos con el medio ambiente y pueden reutilizarse o reciclarse. Asegúrese de que los materiales de embalaje se eliminen y reutilicen correctamente. De este modo, contribuirá activamente a proteger el medio ambiente.</p>	
--	--	--



INSTALACIÓN

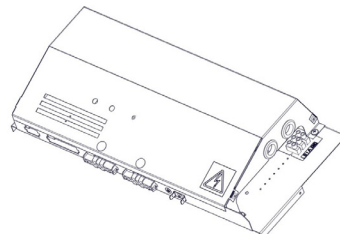
MÓDULO DE CONTROL

Las cortinas de aire FINESSE EC / STANDESSE EC se fabrican con una interfaz de conexión universal. Las cortinas de aire FINESSE EC / STANDESSE EC se pueden controlar a través de uno de los siguientes módulos de control: BASIC, COMFORT, SUPERIOR. Los módulos de control son accesorios necesarios y deben pedirse por separado. La cortina de aire se conecta al módulo de control mediante conectores de conexión rápida.

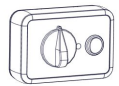


CONTENIDO DEL EMBALAJE

1x



1x



1x



NO IGNORAR

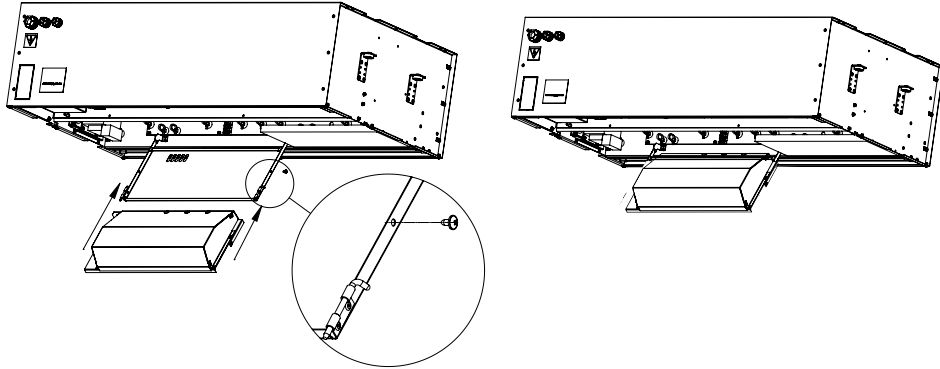
- Si el producto se ha transportado a temperaturas inferiores a 0 °C, una vez desembalado debe dejarse durante al menos 2 horas en las condiciones de trabajo y sin encender.



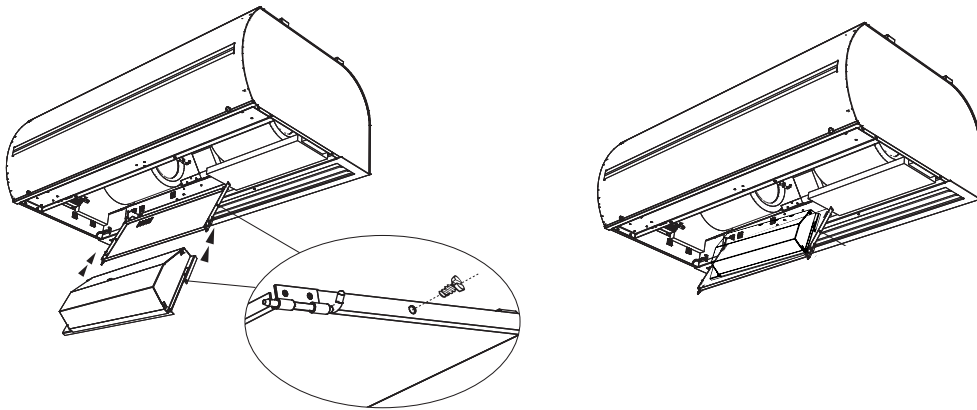
INSTALACIÓN

Inserte el módulo de control en la cortina de aire:

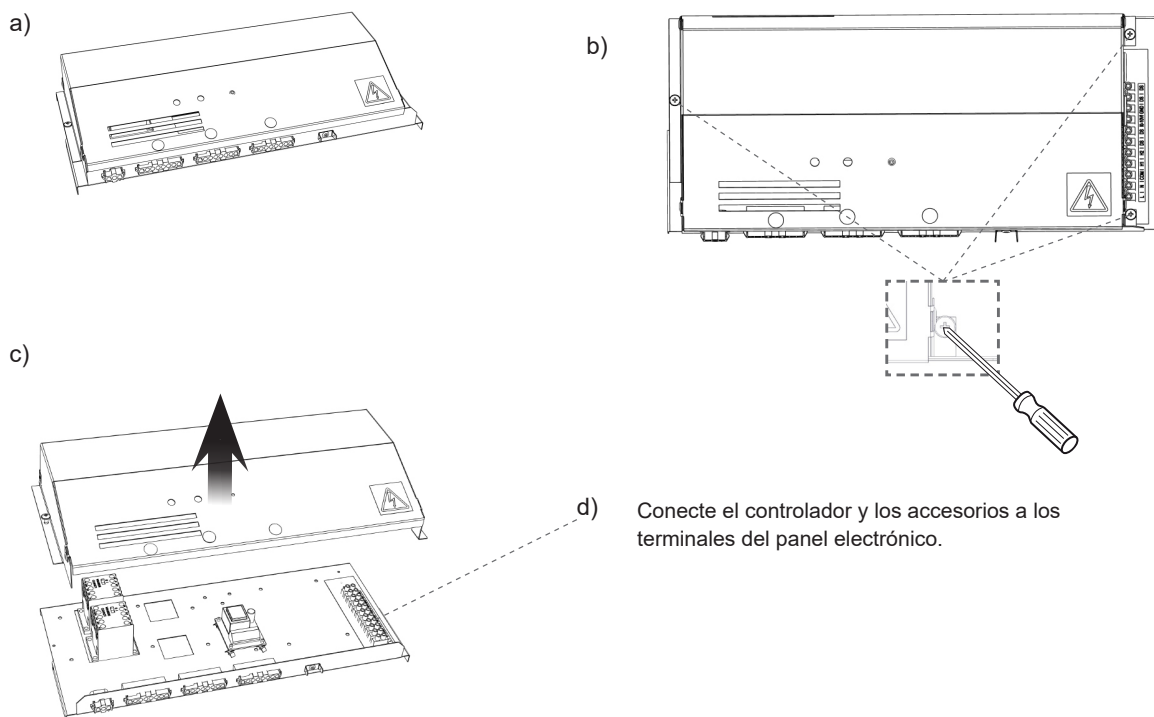
FINESSE EC (VCFI4)



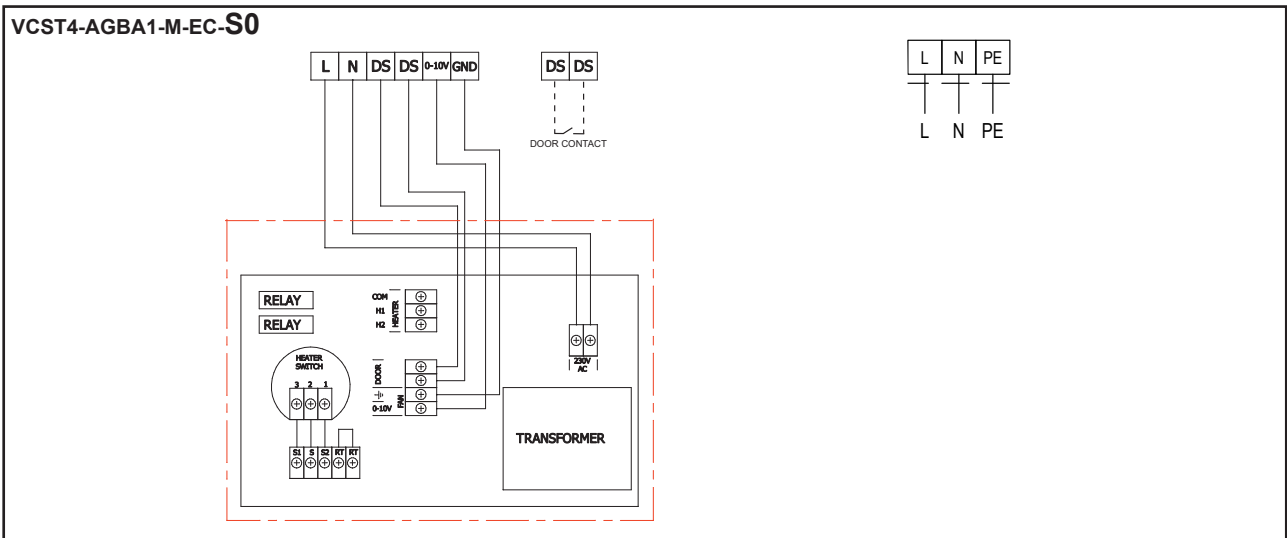
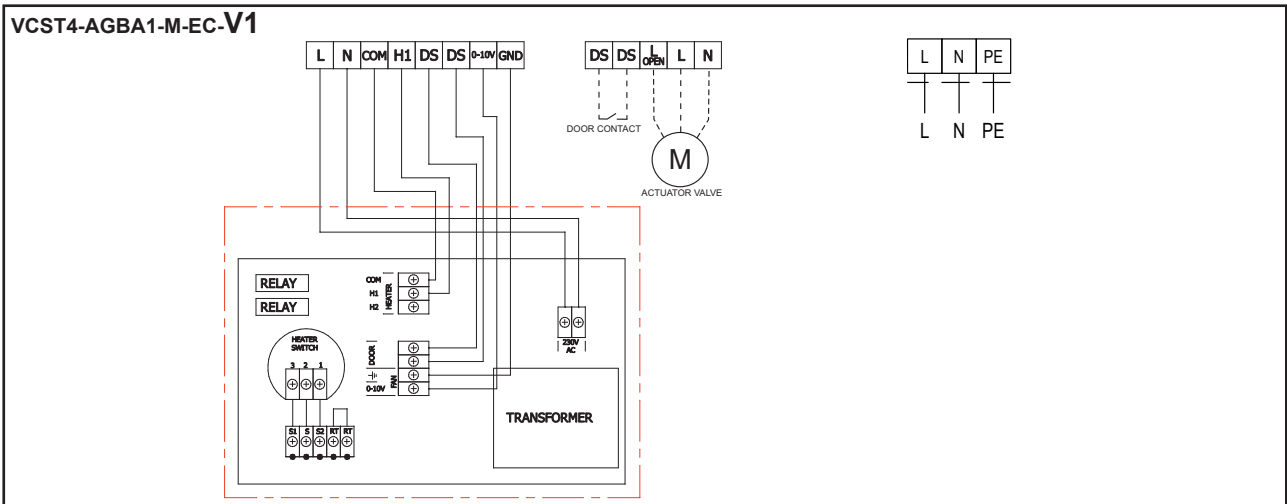
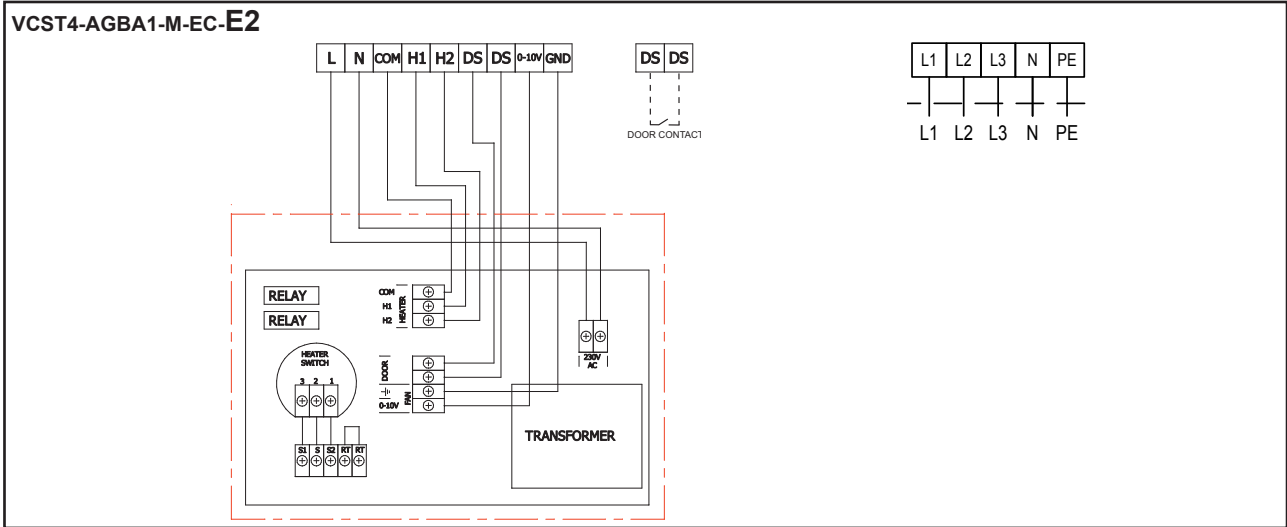
STANDESSE EC (VCST4)



Conexión del panel de control y los accesorios



CABLEADO DEL CONTROLADOR Y LOS ACCESORIOS





CONEXIÓN DE LOS ACCESORIOS EXTERNOS



NO IGNORAR

Al conectar los accesorios externos, la cortina de aire debe estar desconectada de la fuente de alimentación. La salida de aire debe estar desconectada de la red eléctrica.

Todos los componentes de control externos deben estar cableados según el diagrama de cableado.

Los conectores deben estar enchufados al panel eléctrico con la fuerza adecuada y siempre en perpendicular a la base.

Interruptor de puerta DS



INFORMACIÓN TÉCNICA

- Apto para todos los controles BASIC
- Contacto de apertura aislado con tensión máxima de 230 V, 6 A
- IP67, puede conectarse como contacto de conmutación o apertura

Conectores en los módulos de control: DS / DS



ATENCIÓN

No se suministra con el producto.

Interruptor de puerta DK-1 / DK-B3



INFORMACIÓN TÉCNICA

- Contacto de puerta aislado con tensión máxima de 12 V.
- Cable: Longitud máxima: 50 m



ATENCIÓN

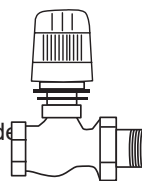
No se suministra con el producto.

Válvula termostática – TV1/1



INFORMACIÓN TÉCNICA

- Válvula termostática para control del intercambiador de agua
- Apta para todo tipo de pantallas con intercambiador de calor de agua
- Funciona independientemente del controlador BASIC



ATENCIÓN

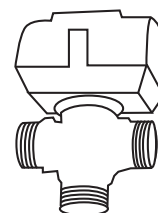
No se suministra con el producto.

Válvula de zona ZV / RT-3-xx



INFORMACIÓN TÉCNICA

- Válvula de zona para control del intercambiador de calor de agua
- Cable: Cable de tres conductores con una sección de 1,5 mm², 230 V/50 Hz.



ATENCIÓN

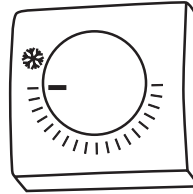
No se suministra con el producto.

Termostato de ambiente -TER-P



INFORMACIÓN TÉCNICA

- Termostato de ambiente para control de calefacción
- Cable: Cable bifilar con una sección de 0,5 mm², 230 V/50 Hz.

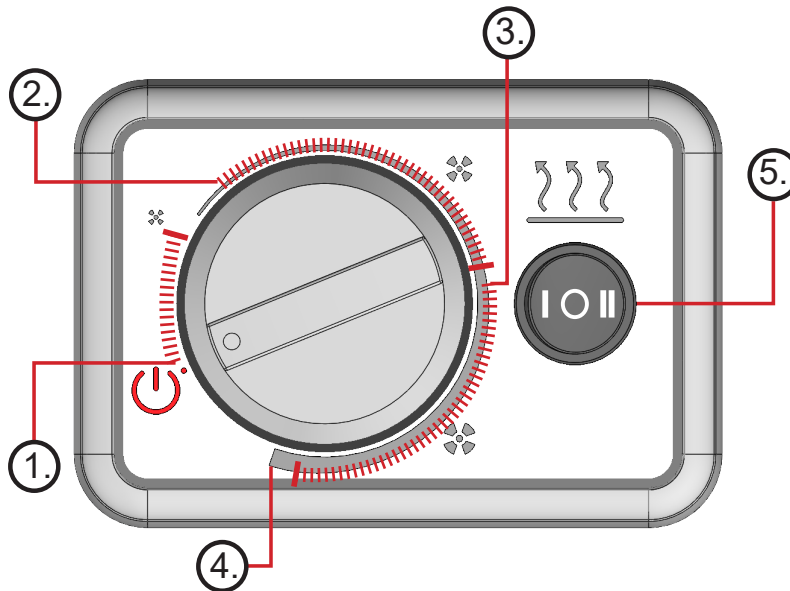


ATENCIÓN

No se suministra con el producto.



CONTROL

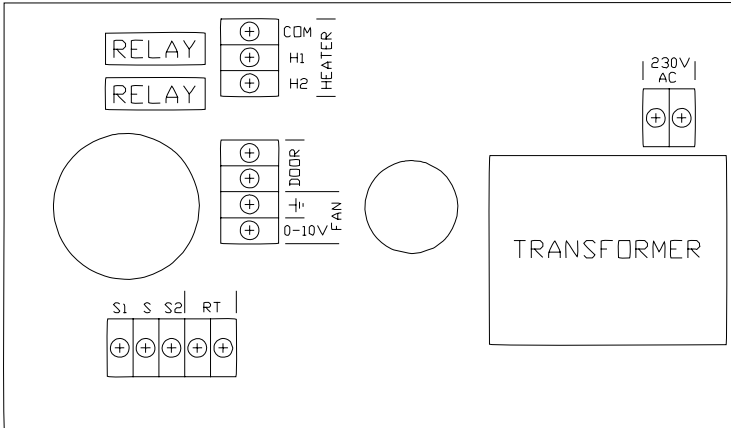


1	OFF: desconexión del ventilador, calefacción no activa
2	Velocidad baja del ventilador, calefacción activada (nivel de calefacción 1 activado)
3	Velocidad media del ventilador, calefacción activada (niveles de calefacción 1 y 2 activados)
4	Velocidad alta del ventilador, calefacción activada (niveles de calefacción 1 y 2 activados)
5	Interruptor de calefacción (calentador de agua = nivel de calefacción 1, calentador eléctrico = niveles de calefacción 1 y 2)

DESCRIPCIÓN DEL CONTROL

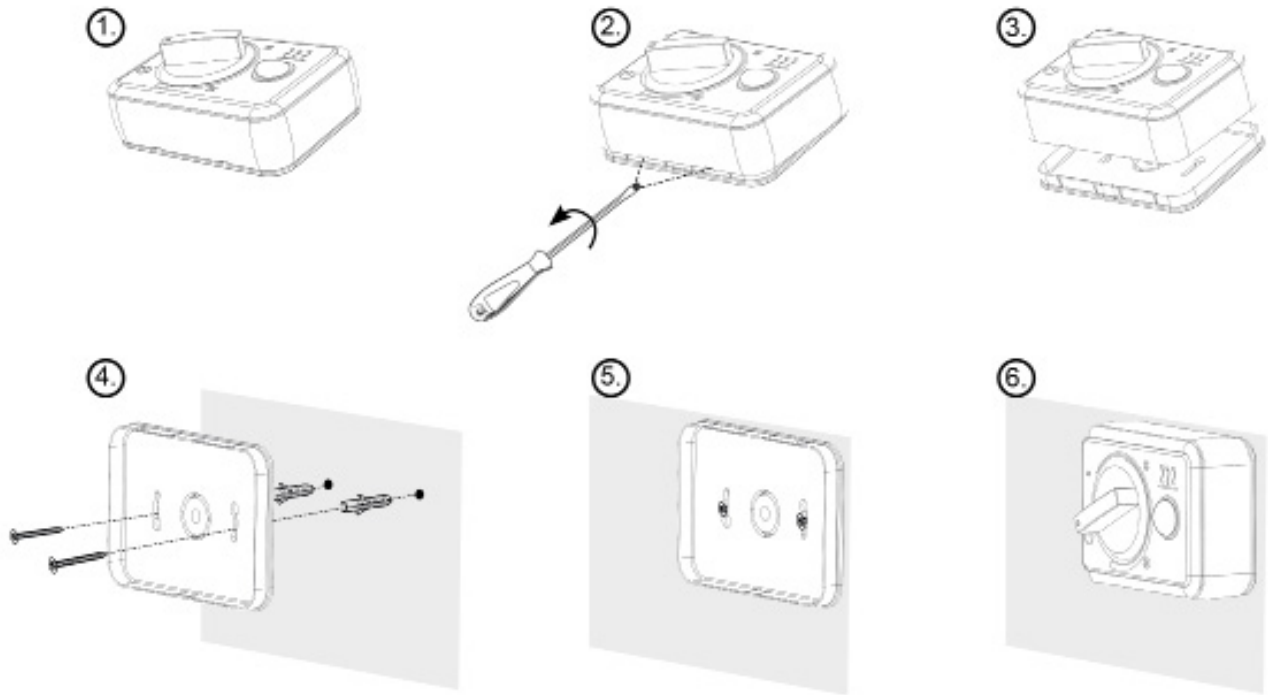
Descripción de los controles:

- Control de los motores EC con una tensión continua de entre 0 y 10 V
- Control de la potencia de calefacción en el rango de OFF / Etapa 1 / Etapa 2 utilizando salidas de relé libres de potencial con una carga de relé máxima de 230 V/5 A. NOTA: No disponible para la versión sin calefacción
- Conexión de un contacto de puerta o un interruptor externo (apagando todo el producto cuando el contacto está abierto)
- Conexión del termostato de ambiente (desconexión de la calefacción cuando el contacto está abierto) - NOTA: No disponible para la versión sin calefacción



TERMINAL	FUNCIONALIDAD	DESCRIPCIÓN
S1	ENTRADA AL INTERRUPTOR DEL CONTROLADOR DE CALOR INTERNO	INTERRUPTOR PARA LA 1.ª ETAPA DE CALEFACCIÓN (CABLEADO DE FÁBRICA)
S		INTERRUPTOR DE CALEFACCIÓN INTERNA COM (CABLEADO DE FÁBRICA)
S2		INTERRUPTOR PARA LA 2.ª ETAPA DE CALEFACCIÓN (CABLEADO DE FÁBRICA)
RT	TERMOSTATO DE AMBIENTE	DI ACTIVA/DESACTIVA SOLO LAS SALIDAS TÉRMICAS (CABLEADO DE FÁBRICA = CONECTADO ELÉCTRICAMENTE)
COM	CALEFACCIÓN COM	ENTRADA PARA SEÑAL DE CONTROL DE CALEFACCIÓN (CARGA MÁX. 230 V/5 A)
H1	1.ª ETAPA DE CALEFACCIÓN	SALIDA DE LA 1.ª ETAPA DE CALEFACCIÓN
H2	2.ª ETAPA DE CALEFACCIÓN	SALIDA DE LA 2.ª ETAPA DE CALEFACCIÓN
DOOR	CONTACTO DE PUERTA (CTRL EXT, TERMOSTATO DE AMBIENTE)	DI ENCENDIDO/APAGADO CONTROLADOR COMPLETO (VENTILADOR Y CALENTADOR)
0-10V DC	CONTROL DEL MOTOR 0-10 V	SALIDA PARA EL CONTROL DEL MOTOR (MÁX. 10 MOTORES)
GND	CONTROL DEL MOTOR GND	
~230V	L: 230 V CA	FUENTE DE ALIMENTACIÓN PRINCIPAL 230 V
	N: 230 V CA	

NOTA: Los terminales S1, S, S2, RT, COM, H1, H2 no se utilizan para la pantalla sin calefacción. La versión sin calefacción solo admite el control del ventilador y la conexión de un contacto externo a los terminales DOOR (interruptor de puerta, interruptor de control externo...).



*El controlador solo se puede instalar en una pared o en un objeto fijo no portátil.
El cable debe estar asegurado para que no se pueda extraer del controlador.*



PUESTA EN MARCHA



NO IGNORAR

Antes de poner en marcha la cortina de aire, compruebe lo siguiente:

- ¿Ha dejado herramientas u objetos en el interior del panel y estos han causado daños?
- ¿Existe un suministro eléctrico adecuado y, si es necesario, de agua de calefacción?
- ¿Ha cerrado correctamente la cortina de aire?
- ¿Se ha conectado correctamente el módulo de control?
- ¿Posee la cortina de aire una protección adecuada según las normas aplicables?
- que el equipo está bien sujeto a la estructura de soporte
- que el equipo está bien sellado
- que el suministro eléctrico está conectado correctamente, incluida la conexión a tierra y la protección de activadores externos
- que todos los elementos de los componentes eléctricos están conectados correctamente
- que la instalación se ha realizado conforme a todas las instrucciones de este manual
- que en el interior del equipo no se han dejado herramientas ni otros objetos que puedan dañarlo

! ATENCIÓN

- Cualquier manipulación o modificación en la interconexión interna está prohibida, y supondrá la anulación de la garantía.
- Recomendamos utilizar los accesorios suministrados por 2VV o sus distribuidores autorizados. Si tiene dudas sobre la posibilidad de utilizar accesorios no originales, póngase en contacto con su proveedor.

Quando la fuente de alimentación principal esté encendida, sitúe el interruptor en una de las tres posiciones de velocidad del ventilador para poner en funcionamiento la unidad.



ESTADOS DE FALLO

Antes de realizar cualquier intervención en la cortina de aire, se debe desconectar la fuente de alimentación principal. Si no está seguro de los pasos que debe seguir, absténgase de realizar cualquier reparación y contacte con un servicio profesional.

Comportamiento del dispositivo	Problema anticipado	Solución
El dispositivo no está en funcionamiento	Fuente de alimentación interrumpida	Comprobar que la fuente de alimentación no está interrumpida.
	Fusible agrietado	Comprobar el fusible ubicado en el módulo de control.
La calefacción se apaga automáticamente	El calentador se está sobrecalentando	El calentador eléctrico se sobrecalienta debido a un flujo de aire insuficiente. Compruebe que los ventiladores estén funcionando a la máxima velocidad y que el suministro de aire a la unidad no esté restringido.

ATENCIÓN

Antes de manipular el interior de la cortina de aire, debe apagar el suministro eléctrico principal. Deje que la cortina de aire se enfríe.



MANTENIMIENTO

LIMPIEZA

ATENCIÓN

- Está prohibido el uso de aire comprimido, productos químicos, disolventes o agua para la limpieza.
- Utilice una escoba suave o un aspirador para limpiar la tapa de entrada y el interior de la cortina de aire.
- Consulte las instrucciones para instalar la cortina de aire.



SERVICIO

SI NO PUEDE SOLUCIONAR EL FALLO USTED MISMO

Si no puede resolver el problema, póngase en contacto con su proveedor o con el representante exclusivo de 2WV. El servicio de garantía y posgarantía corre a cargo del proveedor o una de las empresas de servicio autorizadas, cuya lista se puede solicitar al proveedor.

Proporcione la siguiente información al proveedor o al centro de reparación:

- Denominación de tipo de la cortina de aire
- Accesorios utilizados
- Lugar de instalación
- Número de serie
- Condiciones de la instalación (incluida la instalación eléctrica)
- Tiempo de funcionamiento
- Descripción detallada del fallo

RETIRADA DEL PRODUCTO Y ELIMINACIÓN

Antes de eliminar el producto, déjelo inutilizable. Incluso los productos viejos contienen materias primas que pueden reutilizarse. Llévelos a un centro de reciclaje. Es preferible eliminar el producto en un lugar especializado, de manera que los materiales reciclables se puedan reutilizar. Elimine las partes inutilizables del producto en un vertedero controlado.

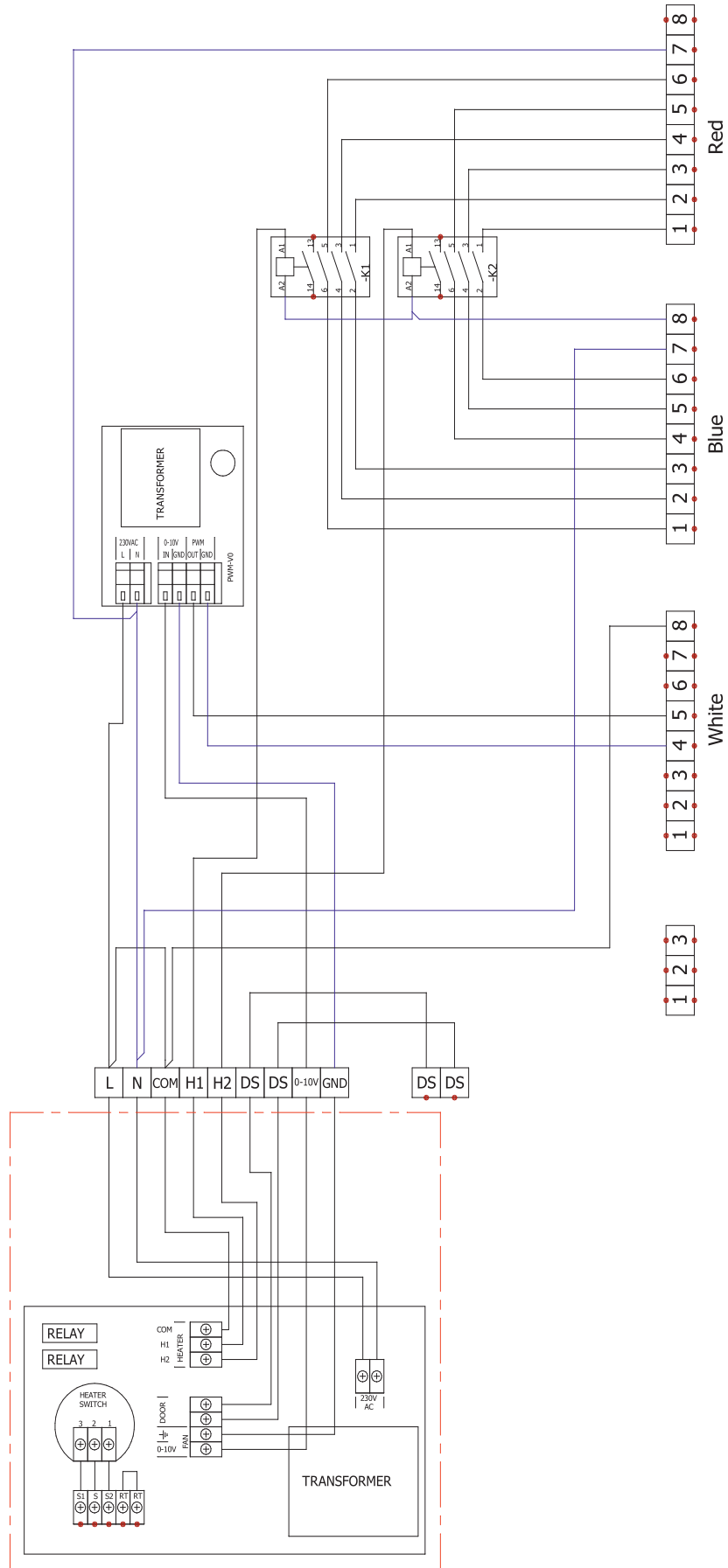


La eliminación de materiales debe cumplir con las regulaciones nacionales pertinentes en materia de eliminación de residuos.

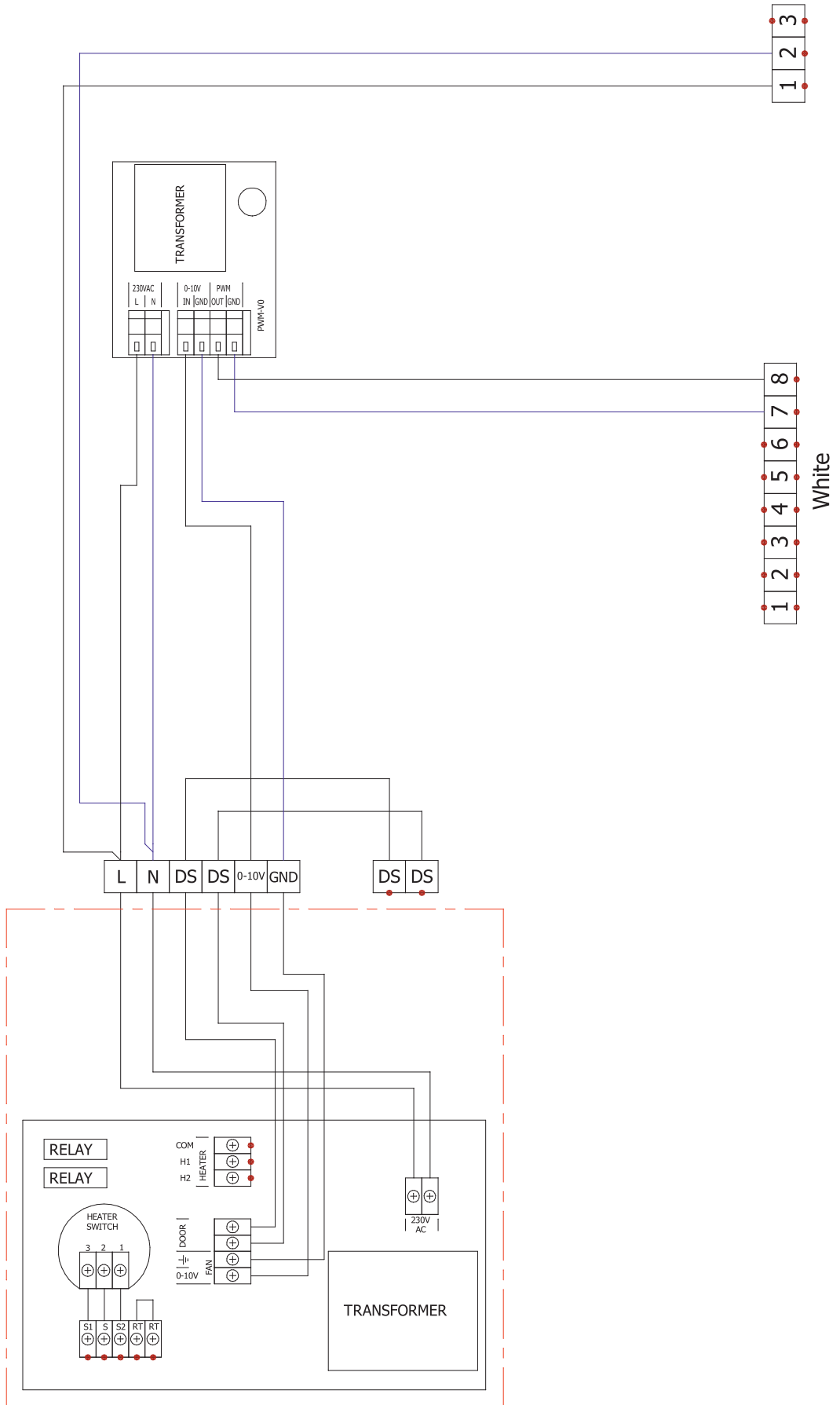


DIAGRAMAS ELÉCTRICOS

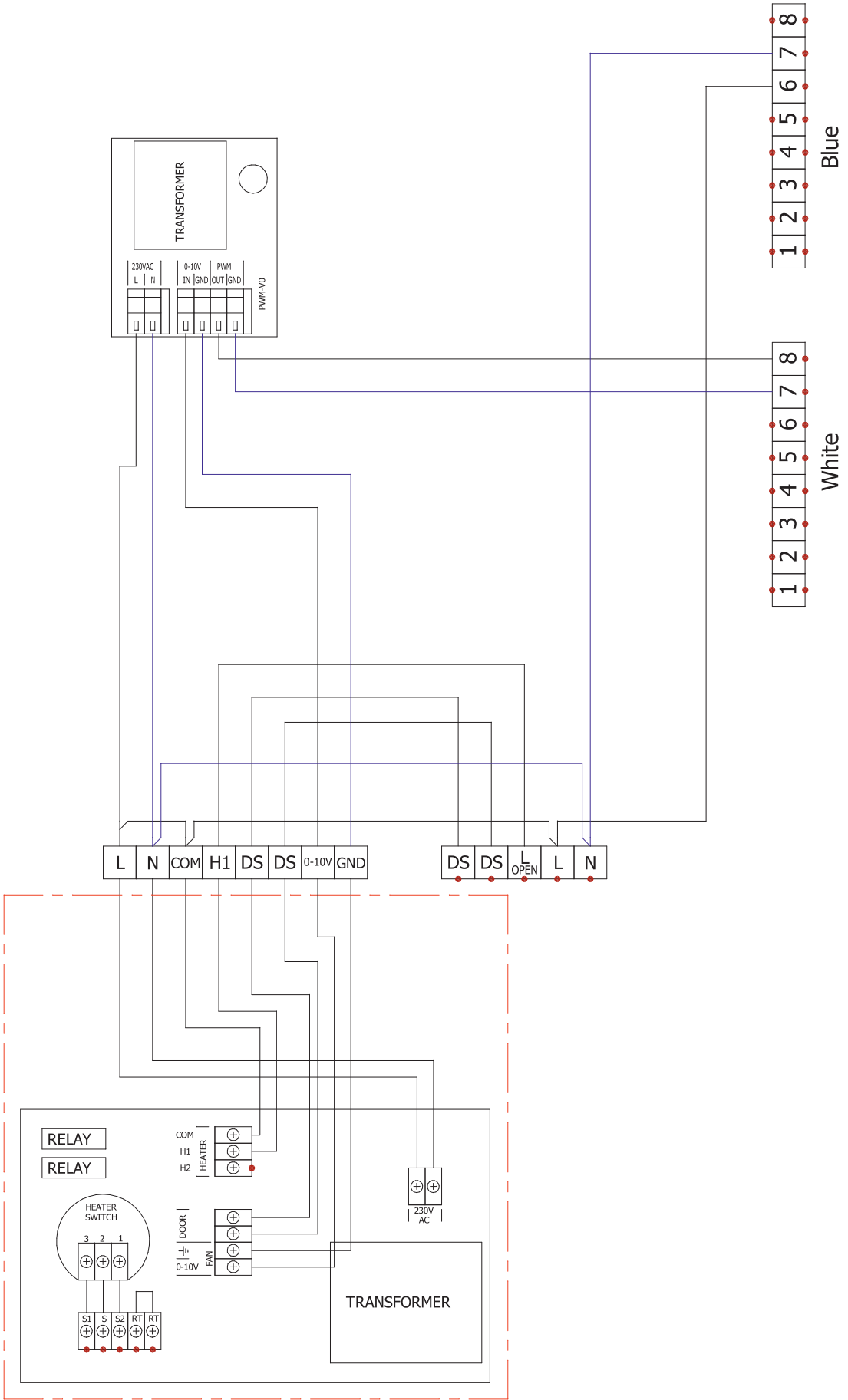
VCST4-AGBA1-M-EC-E2



VCST4-AGBA1-M-EC-S0



VCST4-AGBA1-M-EC-V1



CONCLUSIÓN

Si tiene alguna pregunta o necesita más información, no dude en ponerse en contacto con nuestro Departamento Comercial o de Asistencia Técnica.

CONTACTO

Dirección:

2VV, s.r.o.,
Fáblůvka 568,
533 52 Pardubice,
República Checa

Internet:

<http://www.2vv.cz/>

