



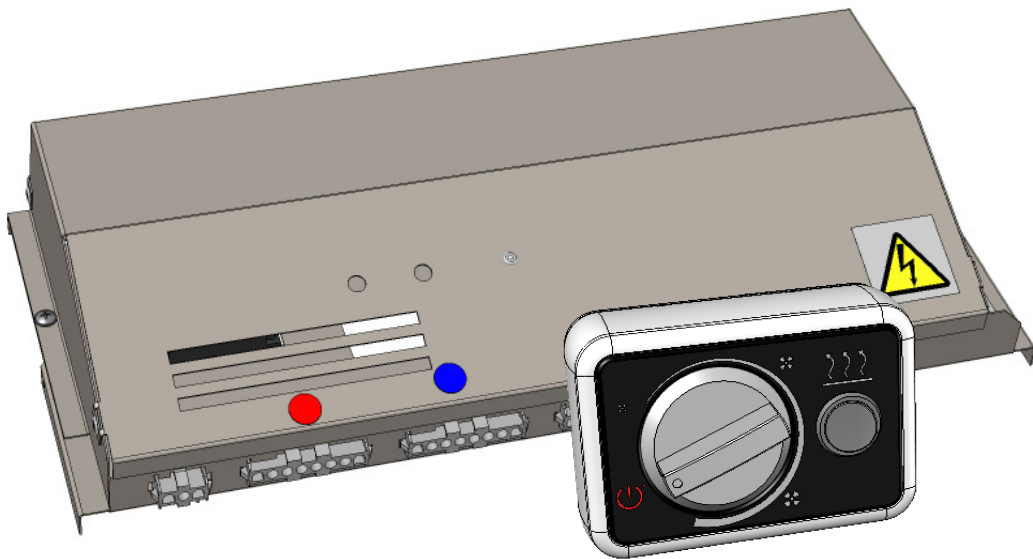
PARTNER  
IN VENTILATION  
2VV.CZ

IT

**FINESSE EC/STANDESSE EC**

# AirGENIO

**BASIC EC**



**ISTRUZIONI DI INSTALLAZIONE E FUNZIONA-  
MENTO**

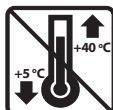


## CONTROLLARE LA CONSEGNA



### NON TRASCURARE QUESTA OPERAZIONE

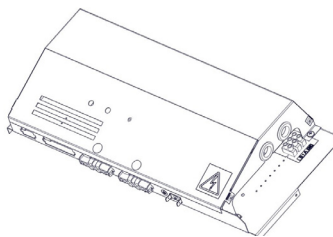
- Al momento della consegna, controllare immediatamente il prodotto imballato per individuare la presenza di eventuali danni. Se la confezione è danneggiata, chiamare il corriere. Se non viene fatto alcun reclamo tempestivamente, non sarà possibile presentare reclami futuri.
- Verificare che il tipo di prodotto ricevuto corrisponda all'ordine. In caso di mancata corrispondenza, segnalare immediatamente l'errore al fornitore.
- Una volta disimballato il prodotto, controllare che la regolazione e gli altri componenti siano correttamente funzionanti. In caso di dubbi, contattare il fornitore.
- Non installare mai un prodotto danneggiato!
- Nel caso in cui il controllo non venga disimballato immediatamente dopo la consegna, dovrà essere conservato in un ambiente interno e asciutto a una temperatura ambiente compresa tra **+5 °C e +40 °C**.



	<p>Tutti i materiali di imballaggio utilizzati sono ecologici, e possono essere riutilizzati o riciclati. Per contribuire attivamente alla protezione dell'ambiente, accertarsi che i materiali di imballaggio siano smaltiti correttamente o riutilizzati.</p>	
--	---	--

## CONTENUTO DELL'IMBALLAGGIO

1x



1x



1x



### NON TRASCURARE QUESTA OPERAZIONE

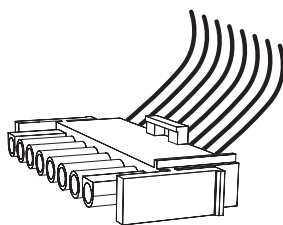
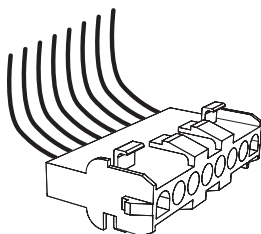
- Se il prodotto è stato trasportato a temperature inferiori a 0 °C, dopo averlo disimballato dev'essere lasciato in condizioni operative per almeno 2 ore senza accenderlo.



## INSTALLAZIONE

### MODULO DI CONTROLLO

Le barriere d'aria FINESSE EC / STANDESSE EC sono prodotte con una interfaccia di connessione universale. Le barriere d'aria FINESSE EC / STANDESSE EC possono essere controllate con uno dei seguenti moduli di controllo: BASIC, COMFORT, SUPERIOR. I moduli di controllo sono accessori necessari e devono essere ordinati separatamente. La barriera d'aria è collegata al modulo di controllo tramite connettori rapidi.

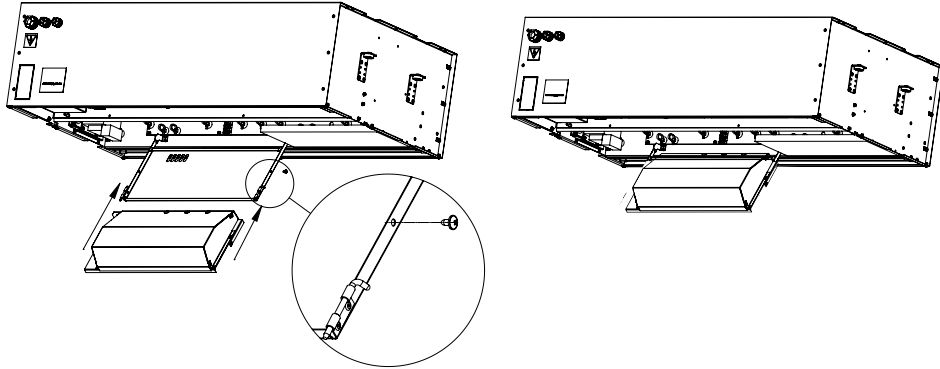




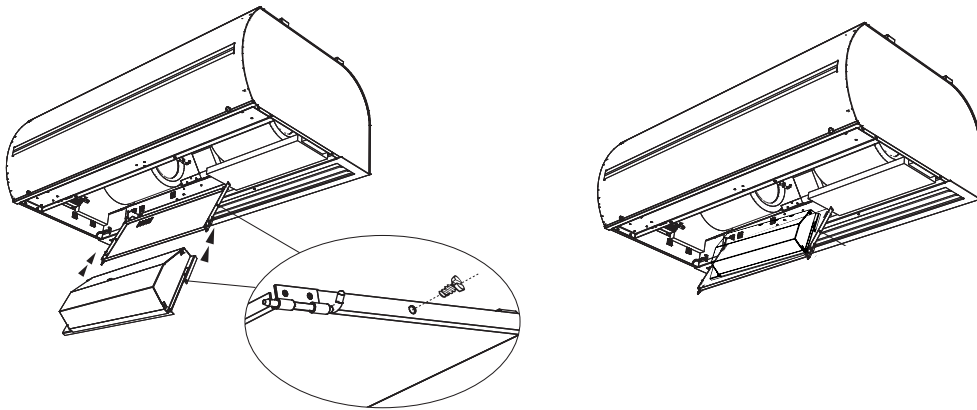
## INSTALLAZIONE

Inserire il modulo di controllo nella barriera d'aria:

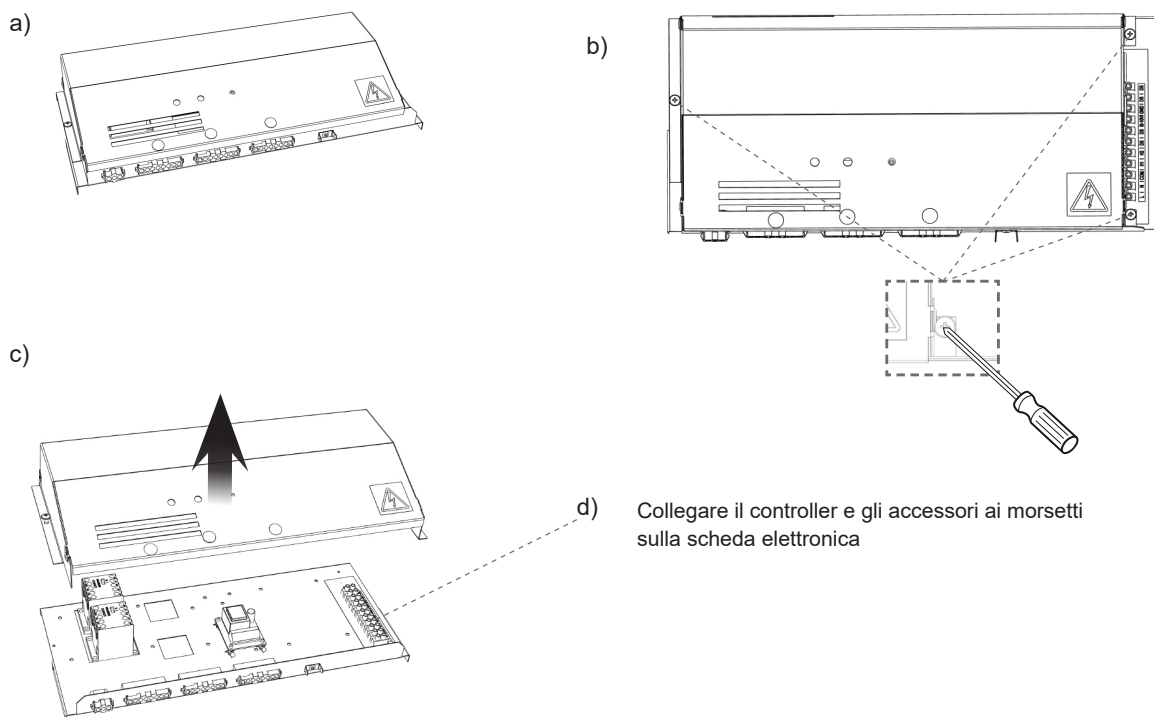
### FINESSE EC (VCFI4)



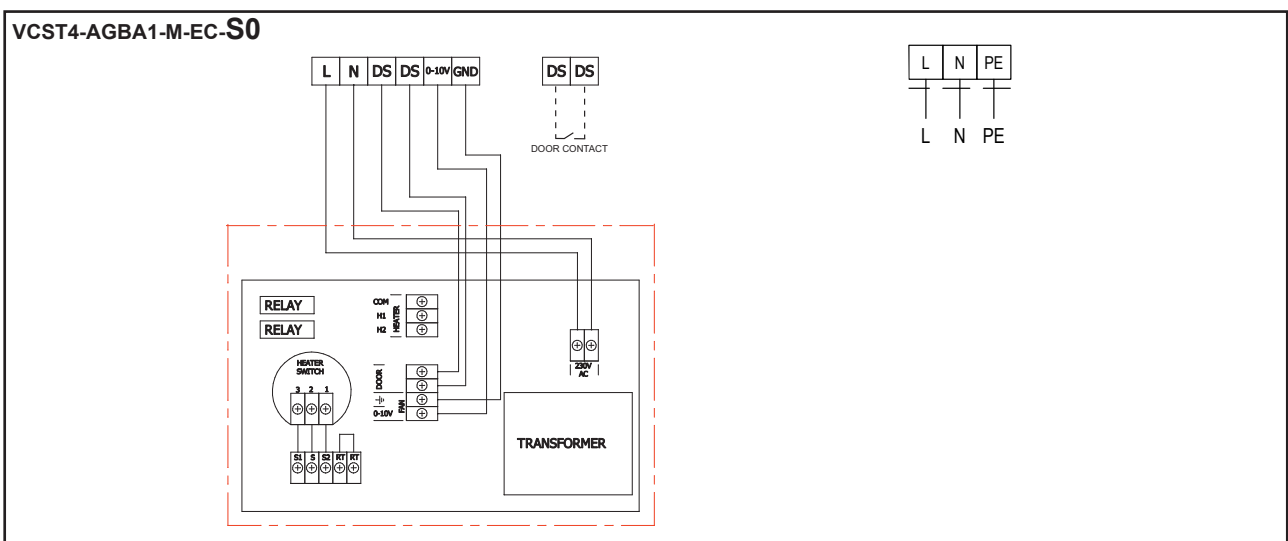
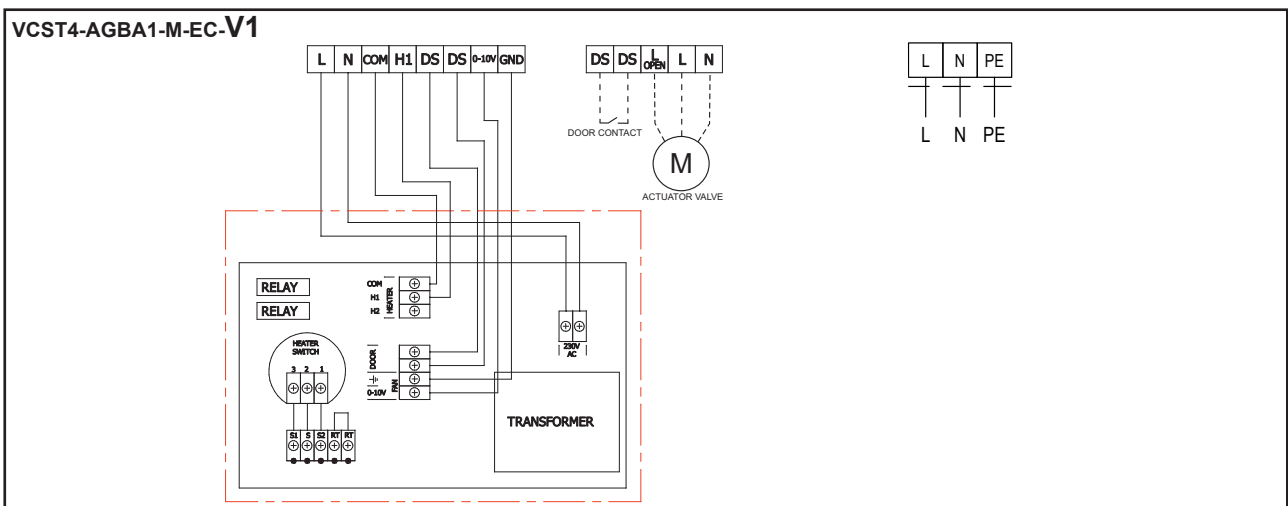
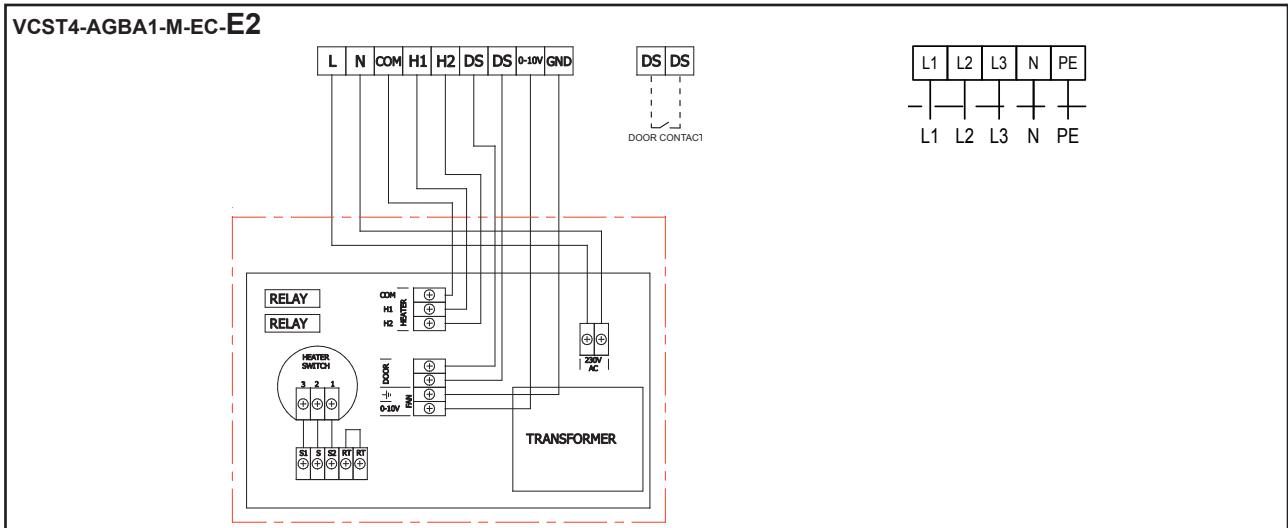
### STANDESSE EC (VCST4)



Collegamento del pannello di controllo e degli accessori



## CABLAGGIO DI CONTROLLER E ACCESSORI





## CONNESSIONE DEGLI ACCESSORI ESTERNI



### **NON TRASCURARE QUESTA OPERAZIONE**

Quando si collegano gli accessori esterni, la barriera d'aria dev'essere scollegata dall'alimentazione. La presa d'aria dev'essere scollegata dalla rete elettrica.

Tutti i componenti del controllo esterno devono essere cablati secondo lo schema di cablaggio.

I connettori devono essere inseriti nella scheda elettrica con forza adeguata e devono sempre essere perpendicolari alla base.

## Interruttore della porta DS



### **INFORMAZIONI TECNICHE**

- Adatto a tutti i controlli BASIC
- Contatto di apertura isolato con tensione massima 230V, 6A
- IP67, può essere collegato come contatto di accensione o apertura

Connettori sui moduli di controllo: DS / DS



### **ATTENZIONE!**

Non fornito con il prodotto.

## Interruttore porta DK-1 / DK-B3



### **INFORMAZIONI TECNICHE**

- Contatto porte isolato con tensione massima 12V.
- Cavo: Lunghezza massima: 50 m



### **ATTENZIONE!**

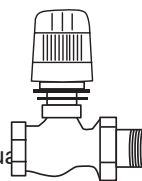
Non fornito con il prodotto.

## Valvola termostatica- TV1/1



### **INFORMAZIONI TECNICHE**

- Valvola termostatica per il controllo dello scambiatore d'acqua
- Adatta a tutti i tipi di griglie con scambiatore di calore dell'acqua
- Opera indipendentemente dal controller BASIC



### **ATTENZIONE!**

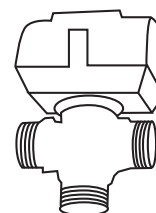
Non fornito con il prodotto.

## Valvola di zona ZV / RT-3-xx



### **INFORMAZIONI TECNICHE**

- Valvola di zona per il controllo dello scambiatore di calore dell'acqua
- Cavo: Cavo a tre conduttori con sezione di 1,5 mm<sup>2</sup>, 230 V/ 50 Hz.



### **ATTENZIONE!**

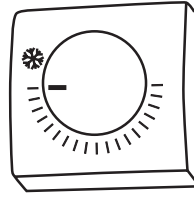
Non fornito con il prodotto.

## Termostato ambiente -TER-P



### INFORMAZIONI TECNICHE

- Termostato ambiente per il controllo del riscaldamento
- Cavo: Cavo bipolare con sezione di 0,5 mm<sup>2</sup>, 230 V/ 50 Hz.

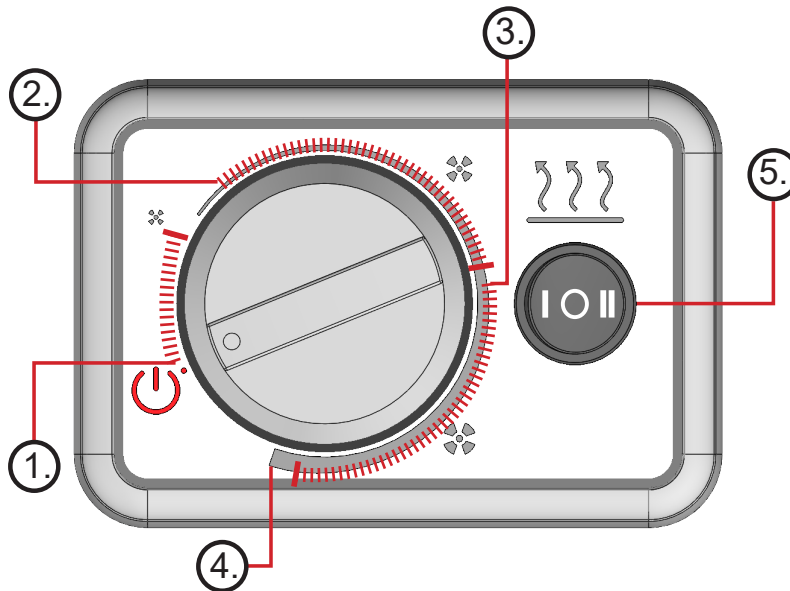


### ATTENZIONE!

Non fornito con il prodotto.



## CONTROLLO

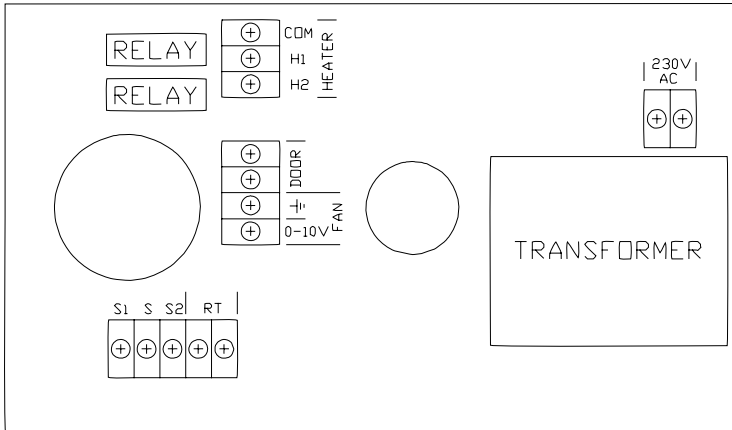


1	OFF - Ventilazione OFF, riscaldamento disabilitato
2	Velocità di ventilazione bassa, riscaldamento abilitato (abilitato il livello di riscaldamento 1)
3	Velocità di ventilazione media, riscaldamento abilitato (abilitati i livelli di riscaldamento 1 e 2)
4	Velocità di ventilazione alta, riscaldamento abilitato (abilitati i livelli di riscaldamento 1 e 2)
5	Interruttore riscaldamento (batteria ad acqua = livello di riscaldamento 1, riscaldatore elettrico = livelli di riscaldamento 1 e 2)

## DESCRIZIONE DEL CONTROLLER

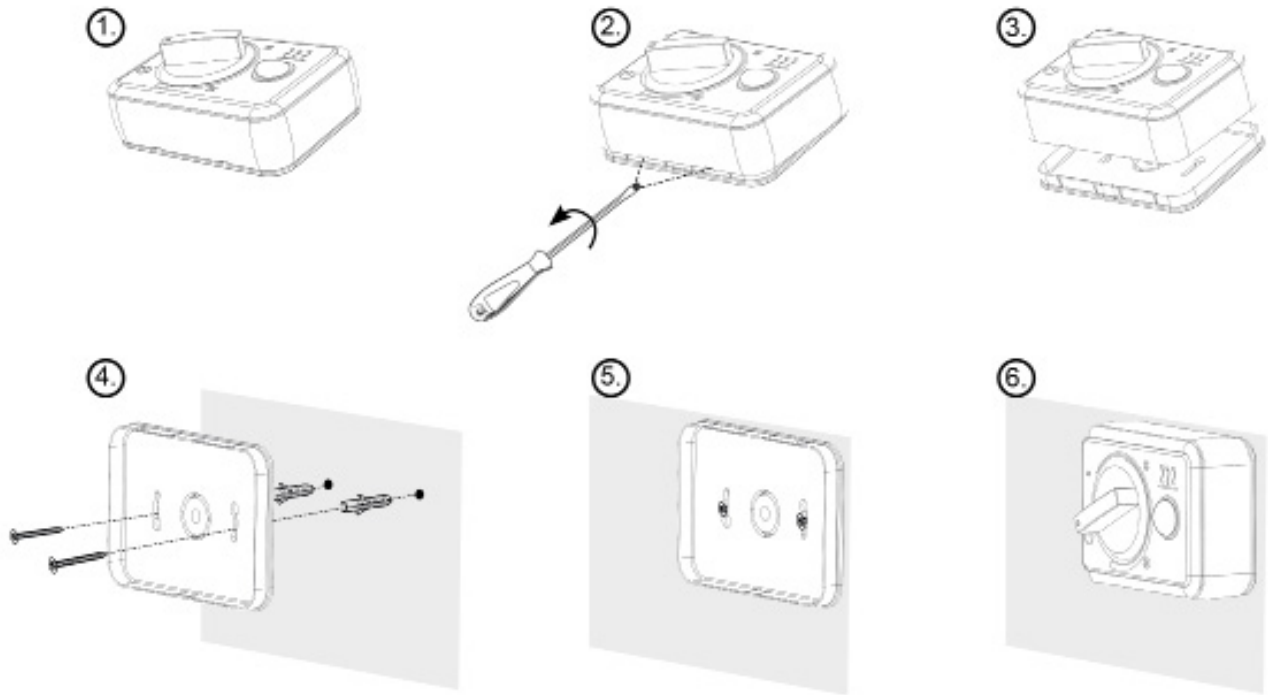
### Descrizione dei controlli:

- Controllo dei motori EC con uscita continua 0-10V
- Controllo dell'uscita di riscaldamento nell'intervallo OFF / Stadio 1 / Stadio 2 utilizzando uscite a relè prive di potenziale con un carico massimo del relè di 230V / 5A. NOTA: Non disponibile per la versione senza riscaldamento
- Collegamento di un contatto porte o un interruttore esterno (si spegne l'intero prodotto quando il contatto è aperto)
- Collegamento di un termostato ambiente (si spegne il riscaldamento quando il contatto è aperto) - NOTA: Non disponibile per la versione senza riscaldamento



MORSETTO	FUNZIONALITÀ	DESCRIZIONE
S1	INGRESSO INTERRUPTORE DEL CONTROLLER DEL RISCALDAMENTO INTERNO	INTERRUPTORE PER IL PRIMO STADIO DI RISCALDAMENTO (COLLEGATO IN FABBRICA)
S		INTERRUPTORE DEL RISCALDAMENTO INTERNO COM (COLLEGATO IN FABBRICA)
S2		INTERRUPTORE PER IL SECONDO STADIO DI RISCALDAMENTO (COLLEGATO IN FABBRICA)
RT	TERMOSTATO AMBIENTE	DI ACCENDE SOLO LE USCITE TERMICHE ON/OFF (COLLEGATO IN FABBRICA = COLLEGATO ELETTRICAMENTE)
COM	COM RISCALDAMENTO	INGRESSO PER IL SEGNALE DI CONTROLLO DEL RISCALDAMENTO (CARICO MAX. 230V/5A)
H1	1° STADIO DI RISCALDAMENTO	USCITA DEL PRIMO STADIO DI RISCALDAMENTO
H2	2° STADIO DI RISCALDAMENTO	USCITA DEL SECONDO STADIO DI RISCALDAMENTO
DOOR	CONTATTO PORTE (EXT CTRL, TERMOSTATO AMBIENTE)	DI ACCENDE E SPEGNE L'INTERO CONTROLLER (VENTILAZIONE E RISCALDAMENTO)
0-10V DC	CONTROLLO MOTORE 0-10V	USCITA PER IL CONTROLLO MOTORE (MAX. 10 MOTORI)
GND	GND CONTROLLO MOTORE	
~230V	F - 230VAC	ALIMENTAZIONE PRINCIPALE 230V
	N - 230VAC	

NOTA: I morsetti S1, S, S2, RT, COM, H1, H2 non sono usati per la griglia non riscaldata. La versione non riscaldata supporta solo il controllo della ventilazione e il collegamento di un contatto esterno ai morsetti DOOR (interruttore porte, interruttore controllo esterno, ...).



*Il controller può essere installato solo a parete, oppure su oggetti fissi e non spostabili. È necessario garantire che il cavo non possa essere sfilato dal controller.*



## MESSA IN SERVIZIO



### NON TRASCURARE QUESTA OPERAZIONE

Prima di avviare la barriera d'aria, verificare quanto segue:

- Sono stati lasciati utensili o oggetti all'interno del pannello che possono danneggiarlo?
- È disponibile una fornitura adeguata di elettricità e, se necessario, di acqua per il riscaldamento?
- È stata chiusa correttamente la barriera d'aria?
- Il modulo di controllo è stato collegato correttamente?
- La barriera d'aria ha una protezione adeguata ai sensi delle norme applicabili?
- Il dispositivo è stato correttamente fissato alla struttura di supporto
- Il dispositivo è stato adeguatamente sigillato
- L'alimentazione elettrica è collegata correttamente, compresa la messa a terra e la protezione degli inneschi esterni.
- Tutti i componenti elettrici sono stati collegati correttamente
- L'installazione è conforme a tutte le istruzioni contenute in questo manuale
- Non è stato lasciato nel dispositivo alcun utensile o altro oggetto che lo possa danneggiare.

### **ATTENZIONE!**

- Qualsiasi manomissione o modifica dell'interconnessione interna è vietata e invalida la garanzia.
- Si consiglia di utilizzare gli accessori forniti da 2VV o dai relativi distributori autorizzati. In caso di dubbi sulla possibilità di utilizzare accessori non originale, si prega di rivolgersi al proprio fornitore.

Quando l'alimentazione principale è accesa, girare l'interruttore su una delle tre impostazioni di velocità del ventilatore per mettere in funzione l'unità.



## STATI DI ERRORE

In caso di intervento sulla barriera d'aria, l'alimentazione principale deve essere scollegata. Se non si è certi dei passaggi corretti, non effettuare alcun intervento di riparazione e chiamare un servizio di assistenza professionale!!!

Comportamento del dispositivo	Problema ipotizzato	Soluzione
Il dispositivo non funziona	Alimentazione interrotta	Controllare che l'alimentazione non sia interrotta
	Fusibile rotto	Controllare il fusibile sul modulo di controllo
Il riscaldamento si spegne spontaneamente	Il riscaldatore si sta surriscaldando	Il riscaldatore elettrico si surriscalda a causa di un flusso d'aria insufficiente. Controllare che le ventole stiano funzionando a piena velocità e che il flusso d'aria all'unità non sia ostacolato.

### **ATTENZIONE!**

L'alimentazione elettrica generale deve essere disinserita prima di qualsiasi intervento all'interno della barriera d'aria. La barriera d'aria deve essere lasciata raffreddare!



## MANUTENZIONE

### PULIZIA

#### **ATTENZIONE!**

- L'uso di aria compressa, prodotti chimici, solventi o acqua per la pulizia è vietato.
- Usare una scopa morbida o un aspirapolvere per pulire il coperchio della presa d'aria e l'interno della barriera d'aria.
- Vedere le istruzioni per l'installazione della barriera d'aria.



## ASSISTENZA

### QUALORA NON SIA POSSIBILE RISOLVERE IL PROBLEMA AUTONOMAMENTE

Nel caso in cui non si sia riusciti a risolvere il problema, rivolgersi al proprio fornitore o al rappresentante esclusivo di 2VV. Il servizio di garanzia e di post-garanzia viene fornito dal fornitore o da una delle organizzazioni di assistenza autorizzate, il cui elenco è disponibile presso il fornitore.

Mettere a disposizione del fornitore o del centro di assistenza le seguenti informazioni:

- designazione del tipo di barriera d'aria
- accessori utilizzati
- luogo di installazione
- numero di serie
- condizioni di installazione (incluse quelle elettriche),
- tempo di funzionamento
- descrizione dettagliata dell'errore.

### MESSA FUORI SERVIZIO DEL PRODOTTO – SMALTIMENTO

Prima di smaltire il prodotto, renderlo inutilizzabile. Anche i vecchi prodotti contengono materie prime che possono essere riutilizzate. Portarlo a un punto di raccolta per il riciclo. È preferibile procedere allo smaltimento del prodotto presso un punto di raccolta specializzato, in modo che i materiali riciclabili possano essere riutilizzati. Smaltire le parti inutilizzabili del prodotto presso una discarica controllata.

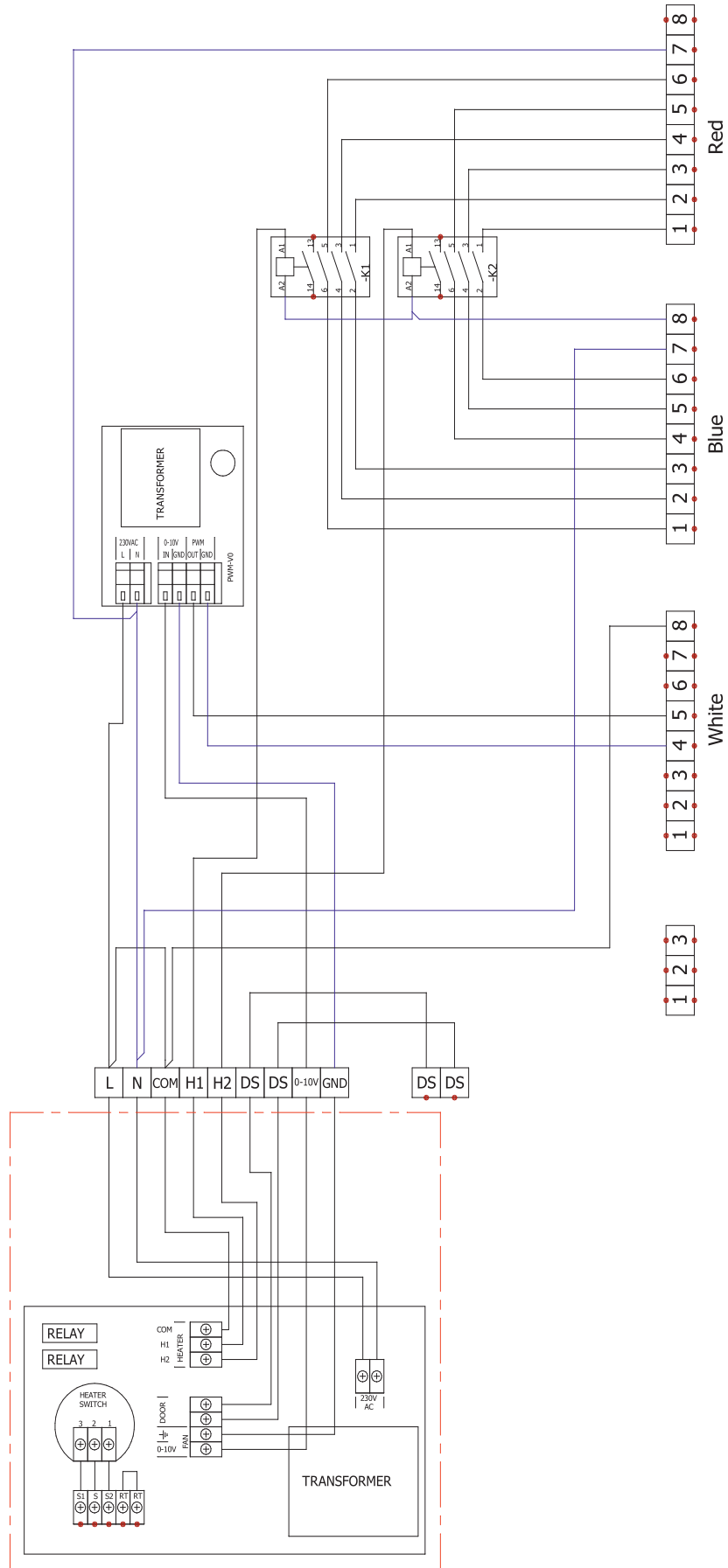


Lo smaltimento dei materiali dev'essere conforme norme nazionali applicabili sullo smaltimento dei rifiuti.



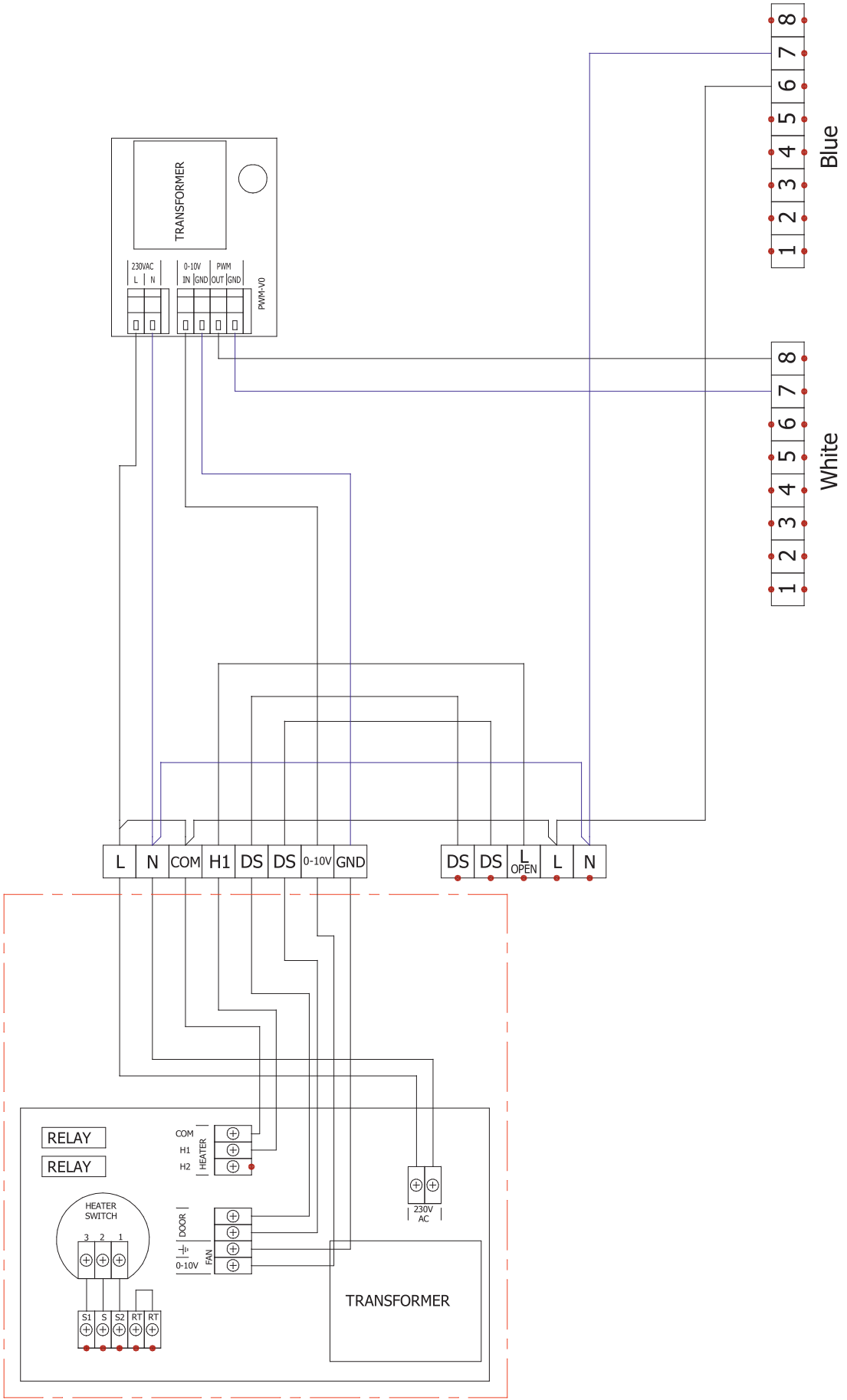
SCHEMI ELETTRICI

VCST4-AGBA1-M-EC-E2





# VCST4-AGBA1-M-EC-V1



## CONCLUSIONE

In caso di dubbi o domande, si prega di contattare i nostri uffici commerciali o di assistenza tecnica.

### CONTATTI

**Adresa:**

2VV, s.r.o.,  
Fáblovka 568,  
533 52 Pardubice,  
Česká republika

**Internet:**

<http://www.2vv.cz/>

