



PARTNER
IN VENTILATION
2VV.CZ

SV

DAPHNE

INSTALLATION








4-118-0320

ERC

CE

01 INNAN DU BÖRJAR

Följande symboler är avsedda för bättre orientering, de finns i bruksanvisningen. Följande tabell beskriver symbolerna och deras betydelse.

Symbol	Betydelse
 <i>VARNING!</i>	Varningar
 <i>MISSA INTE!</i>	Viktiga instruktioner
 <i>DU KOMMER ATT BEHÖVA</i>	Praktiska tips och information
 <i>TEKNISK INFORMATION</i>	Mer teknisk information
	Hänvisning till annan del/avsnitt av manualen



Innan du börjar att installera enheten, **läs igenom dessa instruktioner om säker drift av en värmeåtervinnings enhet noggrant**. Här hittar du fullständiga instruktioner hur du använder den här produkten på ett säkert och korrekt sätt.

Se den här bruksanvisningen för korrekt installation av den värmeåtervinnings enheten. Var god läs igenom hela bruksanvisningen innan du installerar värmeåtervinnings enheten. Tillverkaren förbehåller sig rätten att göra ändringar, inklusive ändringar i den tekniska dokumentationen, utan föregående meddelande. Instruktionerna bör förvaras noggrant för vidare användning. Bruksanvisningen är en del av produkten.

Försäkran om överensstämmelse

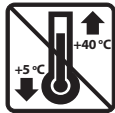
Produkten har utformats, tillverkats på marknaden i enlighet med alla tillämpliga bestämmelser och överensstämmer med Europaparlamentets och Rådets bestämmelser, inklusive de ändringar enligt vilka det har klassificerats. Produkten är säker under normala förhållanden och under de villkor som anges i manualen. Bedömningen genomfördes i enlighet med harmoniserade europeiska standarder som ingår i den relevanta EG-försäkran om överensstämmelse. Den nuvarande och fullständiga versionen av EG-försäkran om överensstämmelse finns på www.2vv.cz



02 UPPACKNING

KONTROLLERA DEN LEVERADE PRODUKTEN

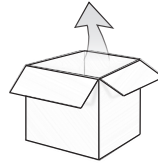
MISSA INTE!

- Packa upp produkten omedelbart vid leverans och kontrollera den för skador. Gör en rapport och skicka den till transportören i händelse av skada.
- I händelse av att något krav inte lämnas in i rätt tid kommer det att bortse från senare.
- Se till att du har fått beställd modell. Om den levererade modellen skiljer sig från den beställda, packa inte ut enheten och meddela leverantören omedelbart.
- Kontrollera att enheterna och tillbehören är i god ordning efter uppackning. Kontakta din leverantör om du är osäker.
- Försök aldrig att använda den skadade ventilationsenheten.
- Om värmeåtervinnings enheten inte packas upp vid leverans måste den förvaras i ett torrt rum med ett maximalt temperaturintervall på **+5°C till +40°C**.
- Denna produkt ska inte användas av personer (inklusive barn) vars psykiska eller fysiska funktionshinder eller brist på erfarenhet och kunskap är otillräckliga för säker användning av produkter, såvida de inte övervakas eller instrueras hur man använder produkten av den person som ansvarar för deras säkerhet.
- Låt inte barn leka med enheten.

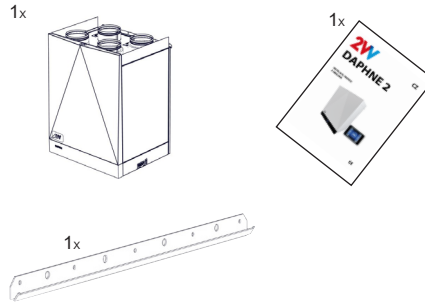


	<p>Alla använda förpackningsmaterial är miljövänliga och kan därför återanvändas eller återvinnas. Vänligen bidra aktivt till miljöskydd och säkerställ regelbunden bortskaffning eller återvinning av förpackningsmaterial.</p>	
---	--	---

ENHETEN UPPACKNING



DAPHNE Comfort



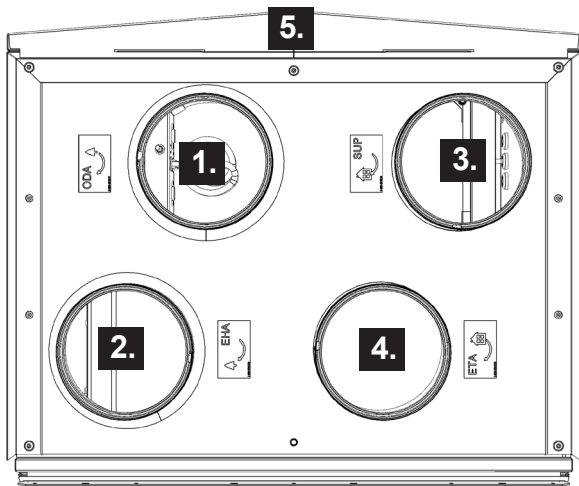
VARNING!

- Ta bort designkåpa när du packar upp enheten.
- Ta inte på plastskyddet när du packar upp.

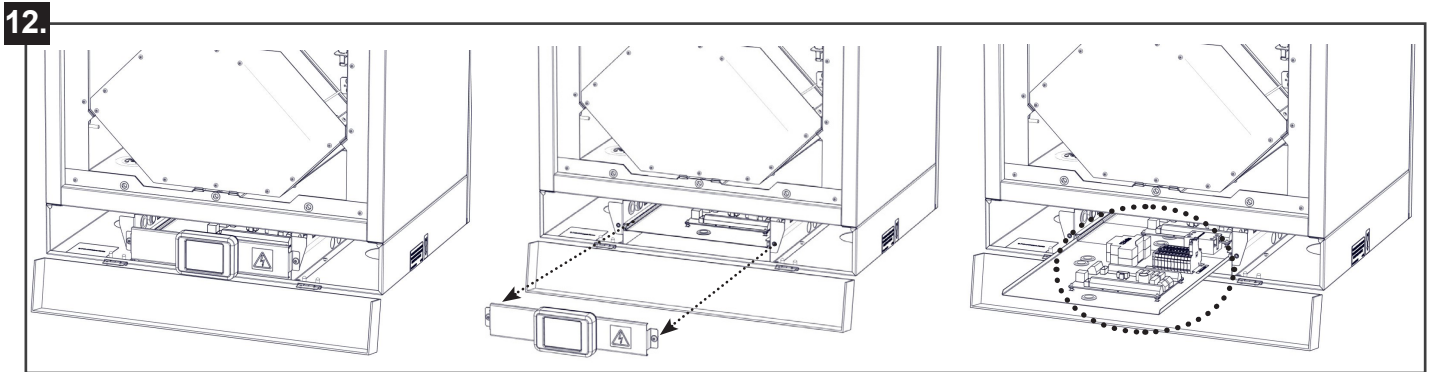
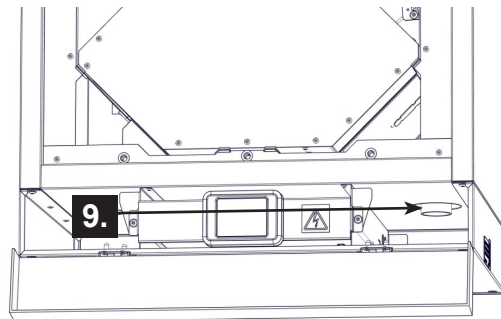
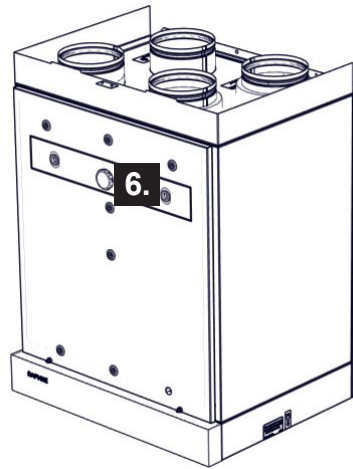
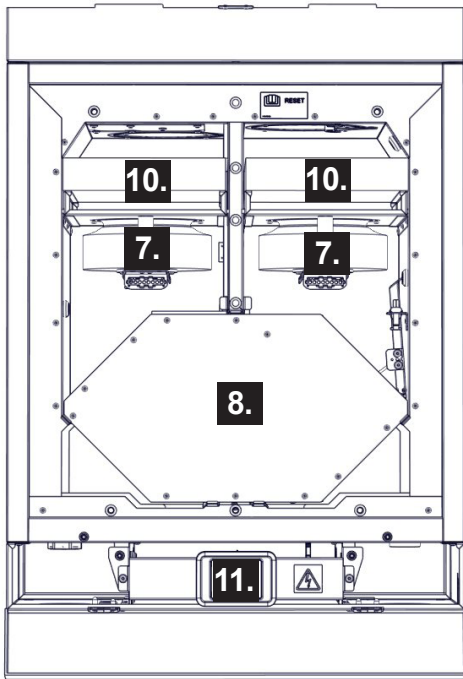
MISSA INTE!

- Om enheten har transporterats vid temperatur under 0°C, låt den vila i minst 2 timmar utan att slå på den så att temperaturen inuti enheten blev lika med omgivande temperatur.

03 HUVUDELAR

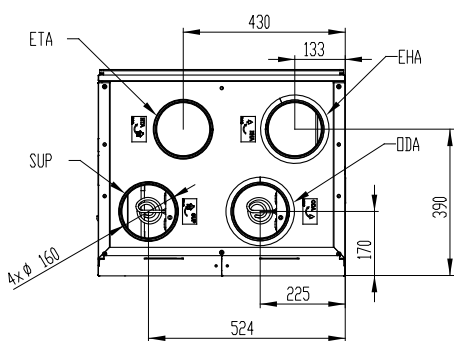
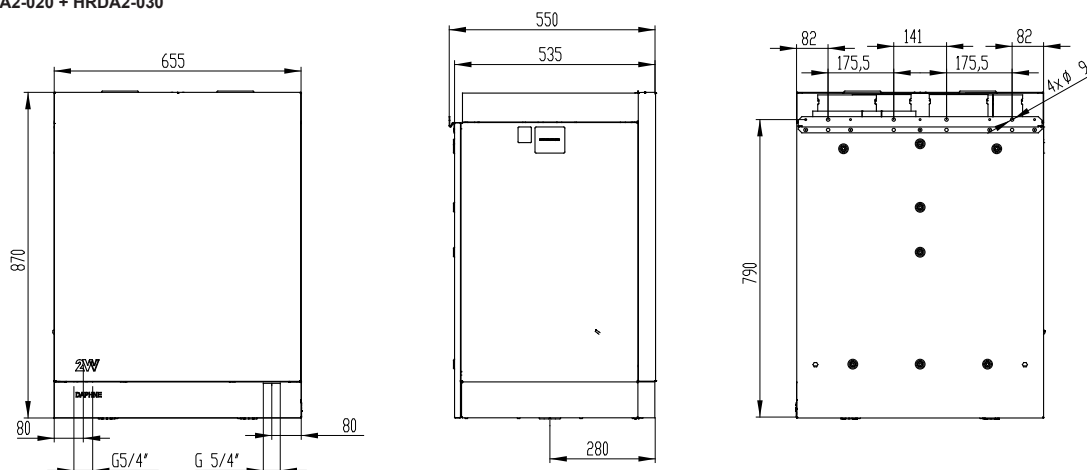


- 1. Röranslutningar - utluft (ODA)
- 2. Röranslutningar - avluft (EHA)
- 3. Röranslutningar - tilluft (SUP)
- 4. Röranslutningar - frånluft (ETA)
- 5. Front designkåpa
- 6. Avtagbar kåpa för filterbyte
- 7. Fläkt
- 8. Värmeväxlare (värmeåtervinnings enhet).
- 9. Kondensatavloppet.
- 10. G4 filter (tilluft), G4 filter (frånluft) + G2 förfilter (tillval).
- 11. Styrning panel
- 12. Enhetskontroll - Ström och tillbehörsanslutningar

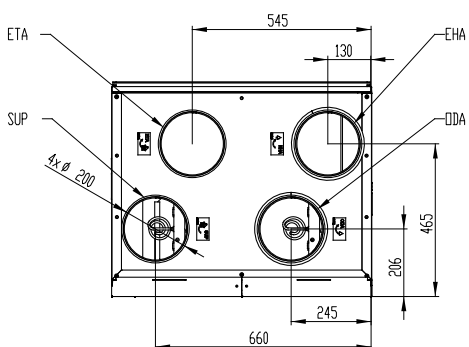
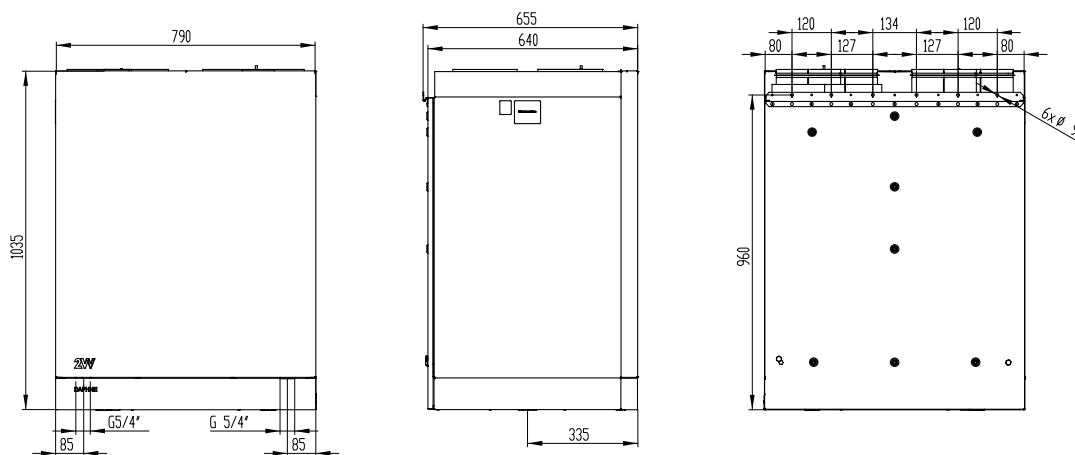


04 MÅTT

HRDA2-020 + HRDA2-030

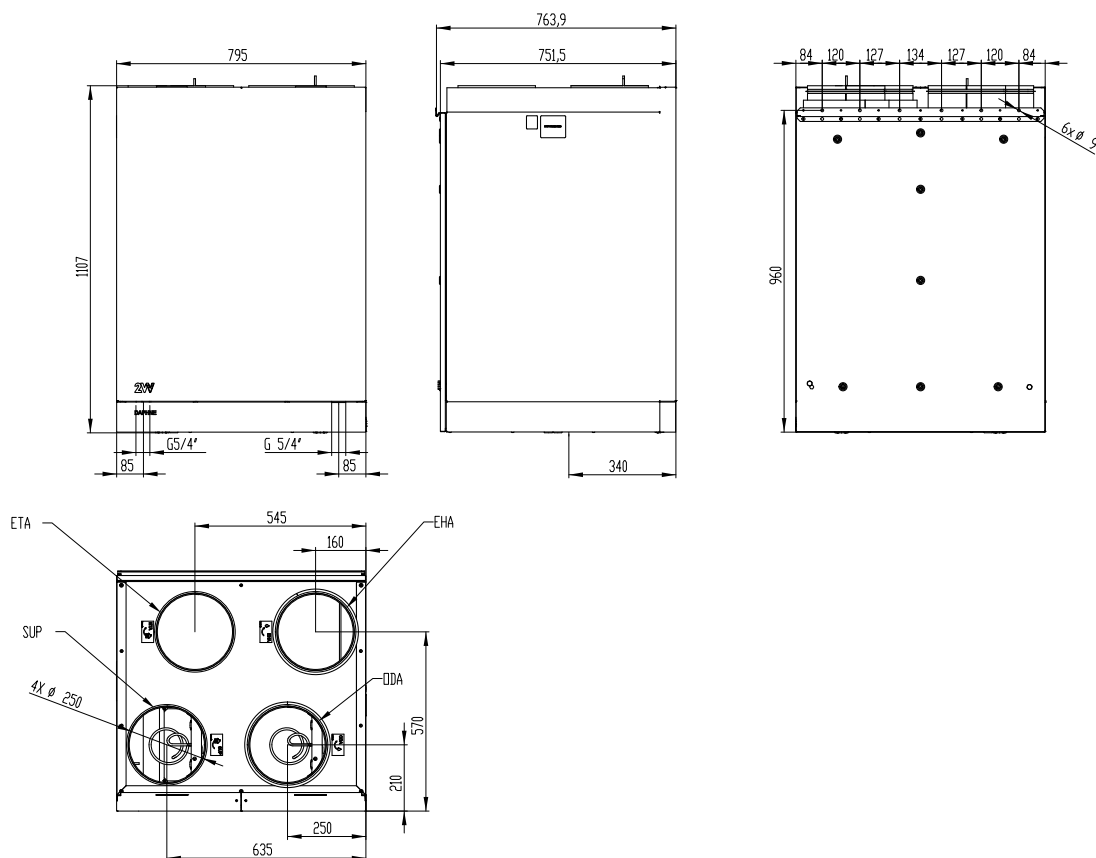


HRDA2-050



04 MÅTT

HRDA2-070 + HRDA2-090



05 TEKNISKA PARAMETRAR

Typ	Nominellt luftflöde [m³/h]	Antal faser [st]	Spänning [V]	Frekvens [Hz]	Maximal fläktseffekt [W]	Effektförbrukning vid förvärmning [kW]	Effektförbrukning vid återuppvärmning [kW]	Vikt [kg]
HRDA2-020... ES0C	200	1	230	50	120	0,6	-	50
HRDA2-020... EE1C	200	1	230	50	120	0,6	0,8	51
HRDA2-020... XE1C	200	1	230	50	120	-	0,8	50
HRDA2-020... XS0C	200	1	230	50	120	-	-	49
HRDA2-030... ES0C	300	1	230	50	170	0,6	-	50
HRDA2-030... EE1C	300	1	230	50	170	0,6	0,8	51
HRDA2-030... XE1C	300	1	230	50	170	-	0,8	50
HRDA2-030... XS0C	300	1	230	50	170	-	-	49
HRDA2-050... ES0C	500	1	230	50	240	1,2	-	70
HRDA2-050... EE1C	500	1	230	50	240	1,2	0,8	71
HRDA2-050... XE1C	500	1	230	50	240	-	0,8	70
HRDA2-050... XS0C	500	1	230	50	240	-	-	69
HRDA2-070... ES0C	700	1	230	50	400	1,8	-	88
HRDA2-070... EE1C	700	3	400	50	400	1,8	1,2	89
HRDA2-070... XE1C	700	1	230	50	400	-	1,2	88
HRDA2-070... XS0C	700	1	230	50	400	-	-	87
HRDA2-090... ES0C	900	1	230	50	800	1,8	-	88
HRDA2-090... EE1C	900	3	400	50	800	1,8	1,2	89
HRDA2-090... XE1C	900	1	230	50	800	-	1,2	88
HRDA2-090... XS0C	900	1	230	50	800	-	-	87



De övriga tekniska data finns i den tekniska katalogen - www.2vv.cz

06 INSTALLATION

VÄLJ PLACERINGEN FÖR INSTALLATION



Koncept av luftkonditionering projekt måste alltid utarbetas av HVAC-designer.



TEKNISK INFORMATION

Enheten måste användas på stängda och torra platser med rumstemperatur i intervallet från **+5°C till +40°C**.

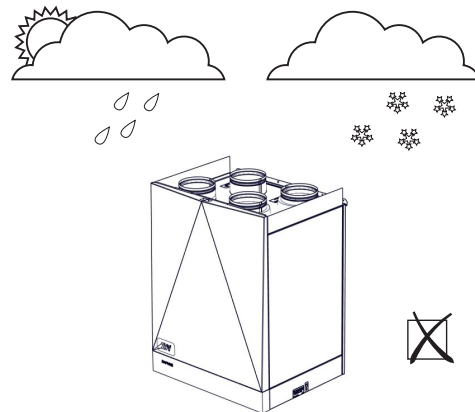
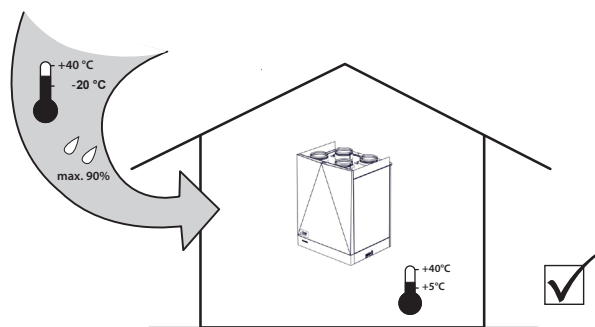
Frisk insugningsluft bör ha en temperatur inom intervallet från -20°C till + 40°C och en relativ fuktighet på upp till 90%.

VILLKOR FÖR ANVÄNDNING AV ENTALPIVÄXLAREN: om utomhustemperaturen inte sjunker under -5°C, den relativa luftfuktigheten inomhus är mindre än 45%, inomhustemperaturen är upp till 23°C så finns det inget behov av kondensatavlopp. Vid andra förhållanden, t.ex. lägre utomhustemperatur eller högre inomhustemperatur eller högre luftfuktighet inomhus, måste en kondensatdränering installeras.



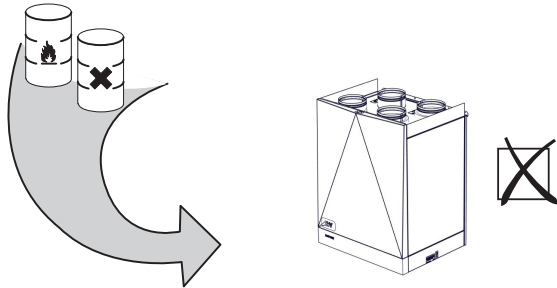
Kondensation inuti enheten:

Om enheten ligger på vinden (temperaturer kan närma sig utomhustemperaturer), är det nödvändigt att enheten körs kontinuerligt. Om enheten kan stängas av manuellt av användaren eller med hjälp av en automatisk timer, är det nödvändigt att installera täta spjäll med nödfunktion på inlopps- och utloppsrör. Spjäll säkerställer att ingen luft från de varma delarna av byggnaden kommer att strömma ut genom enheten (skorstenseffekt). Om spjäll inte är installerade finns det risk för kondensation inuti enheten och på utvändig rörledning medan enheten är avstängd. Det kan också leda till att kall utomhusluft flyter in i byggnaden. I detta fall kan kondens också förekomma i inlopps- och avloppsrören, eller till och med på ventilerna i rummen. Om enheten inte är i drift under längre tid på vintern bör inlopps- och avloppsrören vara stängda för att förhindra att ovan nämnda effekt uppstår. Kondens utanför enheten. Om enheten placeras i fuktig miljö (t.ex. i tvättstuga), då i kombination med låg utetemperatur kan kondens uppstå på utsidan av enhetens kropp. Om kondens uppstår utanför enheten, öka ventilation i områden runt enheten.



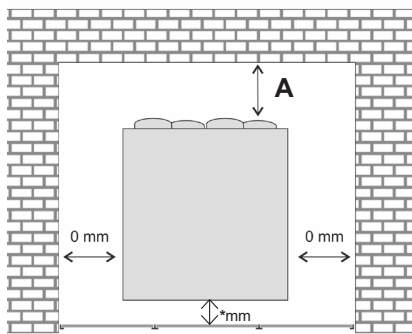
06 INSTALLATION

Enheten är inte konstruerad för att filtrera luft som innehåller antändbara eller brandfarliga komponenter, kemiska rök, grovt damm, kol, fett, gifter, bakterier etc.



Skyddsnivå (IP värde) för rörmonterad enheten är IP 20 (skydd mot objekt över 12,5 mm, skyddar inte mot vatten!)

Installationsavstånd

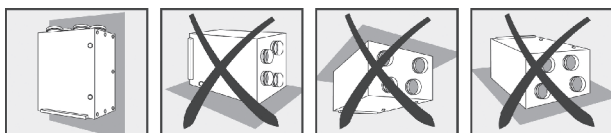


Dessa dimensioner är lämpliga för serviceåtkomst.
* Det är nödvändigt att säkra tillräckligt ledigt utrymme för anslutning av en sifon.

A	HRDA2-020	min. 250mm
	HRDA2-030	min. 350mm
	HRDA2-050	min. 500mm
	HRDA2-070	min. 700 mm
	HRDA2-090	min. 700 mm

TEKNISK INFORMATION

• All typer av värmeåtervinningsenheter kan installeras i följande position:



- Alla andra ställen/positioner är förbjudna.
- Enheten måste installeras på ett sådant sätt att aggregatets luftcirkulationsriktning motsvarar luftcirkulationen i distributionssystemet.
- Enhetsinstallationen måste ge tillräckligt ledigt utrymme för tillgång för underhåll, service eller demontering. Tillgång gäller huvudsakligen revisions lock och möjligheten att öppna dem.

Önskade avstånd

! VARNING!

Ej brännbara material får inte hindra sug- och avgasöppningar.

- Säkerhetsavståndet för brännbart material från enhetens sugöppning är 250 mm.

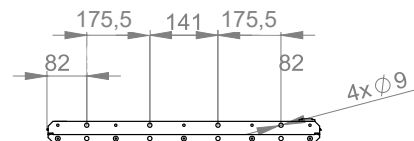
Montering av enheten

- Serviceöppningen kan bytas ut istället för enhetens bakpanel, så att säkra ventilationsanslutning och kondens dränering.

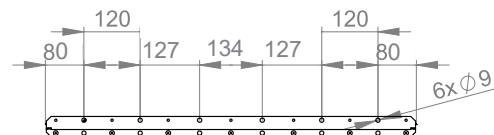
Vägginstallation

Väggfäste dimensioner:
(medföljer)

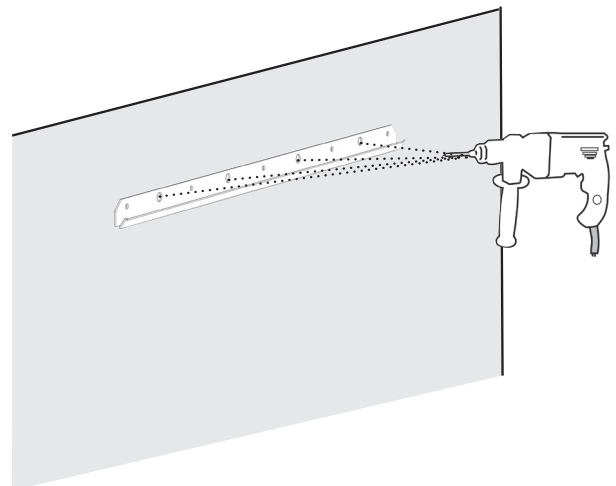
HRDA2-020 / HRDA2-030



HRDA2-050 / HRDA2-070 / HRDA2-090



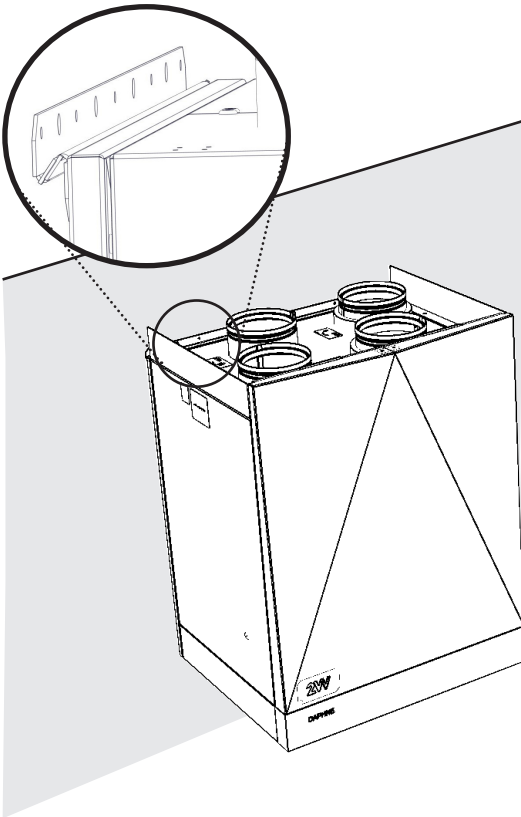
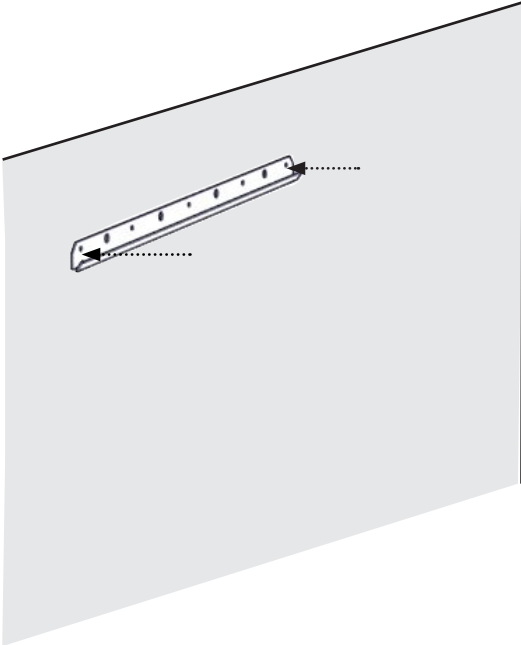
- Mät installationsplatsen korrekt.
- Borra hål i väggen och fixa den medföljande konsolen.



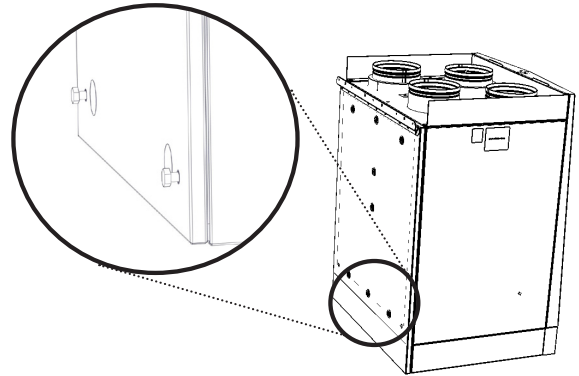
Fäst konsolen med 4 skruvar M8x80 och 4 stycken matchande brickor. (ingår ej)

06 INSTALLATION

- Häng enheten på konsolen som är fäst på väggen.



- Justera det horisontella läget för enheten med hjälp av de inställda skruvarna på baksidan av enheten.



DU KOMMER ATT BEHÖVA


- Vattenpass
- Nyckel nr 13

06 INSTALLATION

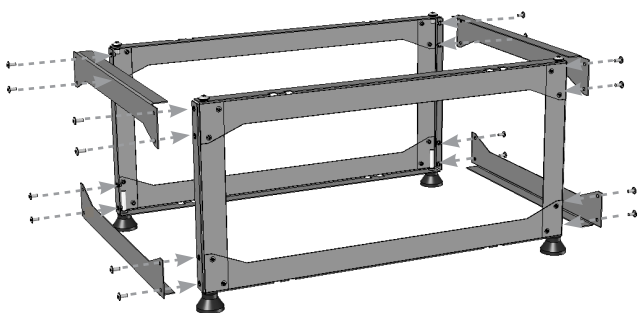
Installation på en sockel.

Kontrollera paketets innehåll.

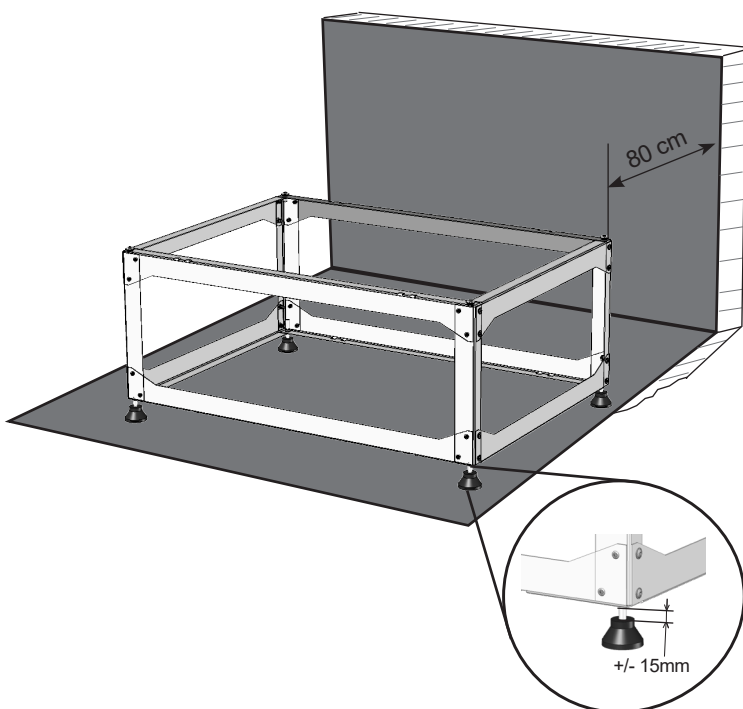
4x  16x - M5x12

2x  4x - M8x16

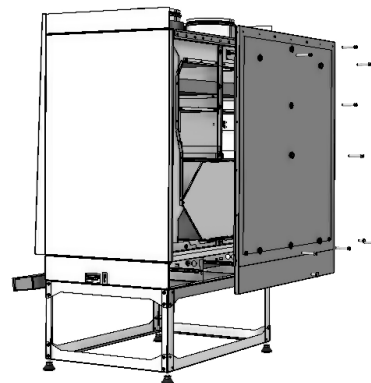
Fäst delarna med skruvar 5,0x12 (torx).



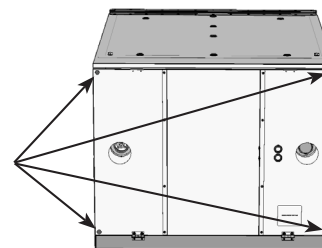
Justera basen med de justerbara fötterna. För att fästa enheten på basen är det nödvändigt att ta bort bakstycket från enheten, därför rekommenderar vi att du lämnar ett avstånd på minst 80 cm från väggen vid installationen.



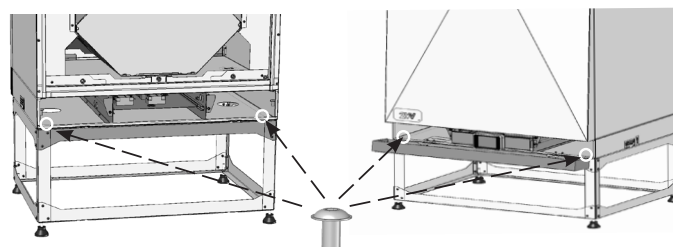
Använd baslänken för att ta bort bakstycket från enheten.



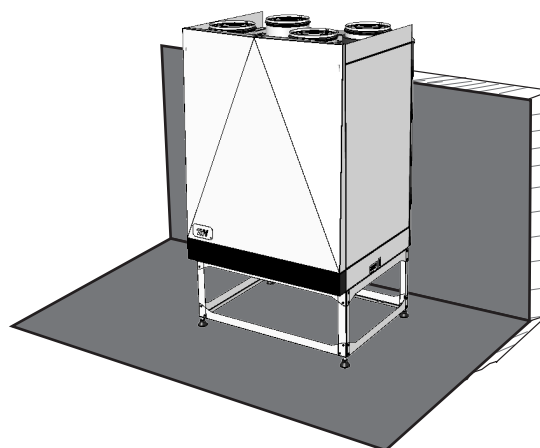
Anslutningspunkt till basen



Skruva enheten till sockeln med fyra skruvar M8x16.

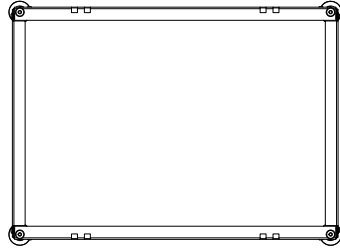
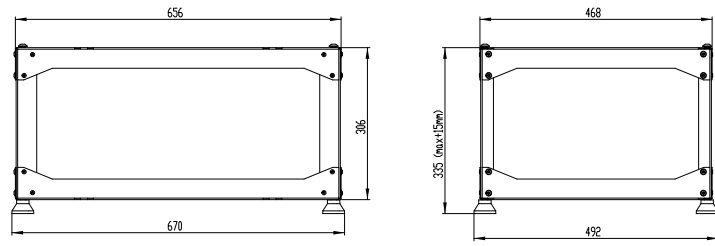


Installera bakstycket på enheten. Kontrollera låsningen.

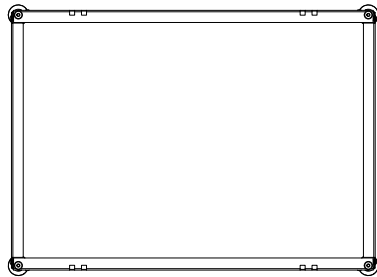
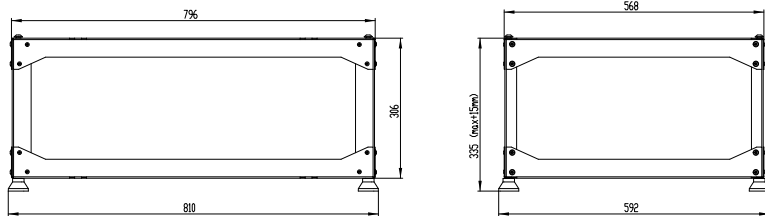


06 INSTALLATION

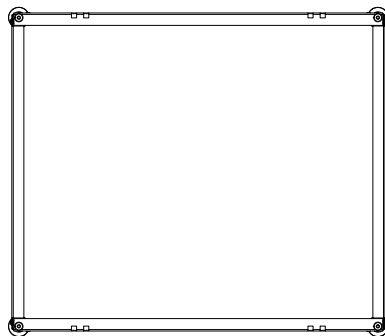
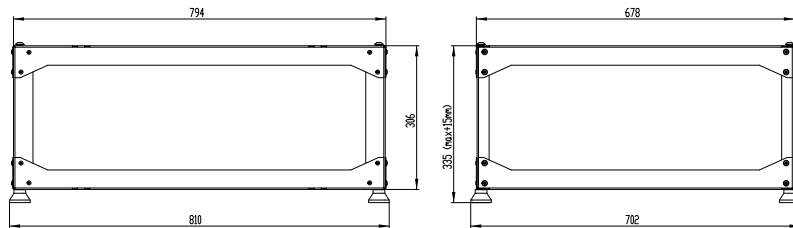
HRDA2-BASE-200-300



HRDA2-BASE-500



HRDA2-BASE-700-900



06 INSTALLATION

ANSLUTNING AV KONDENSATAVLEDARE



MISSA INTE!

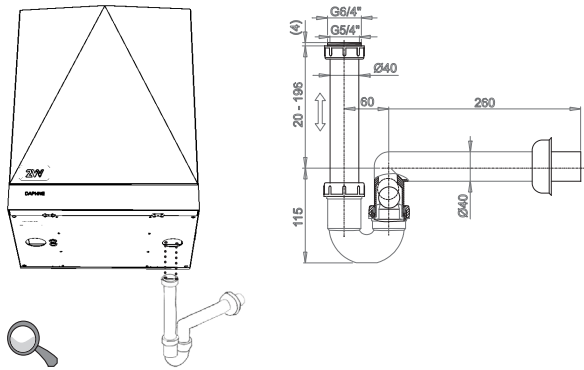
- Sifonen i värmeåtervinnings enheten måste vara tätt ansluten.
- Det rekommenderas att översvämma varje sifon med vatten och testa dess funktionalitet.



VARNING!

Om sifonen inte är ansluten ordentligt kan värmeåtervinnings enheten översvämmas och skadas..

Sifonen (SK-AKS3) kan installeras direkt till enheten. (ingår ej)



Enheten med en vänd service åtkomst kommer att ha sifonen till vänster.

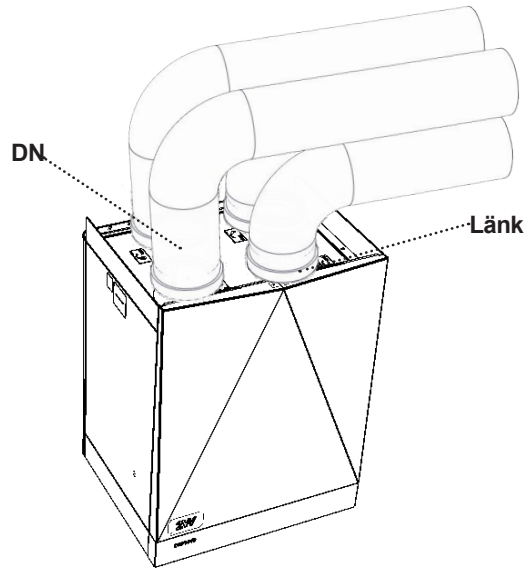
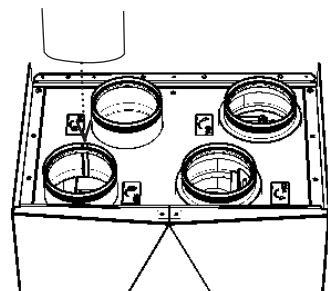
(den originallevererade enheten har en sifon på höger sida, som visas ovan).

Daphne-enheten är utrustad med möjligheten att ansluta kondensatets andra (sommars) dränering till friskluftledning- en till byggnaden. Denna kondensatledning måste anslutas i situationen när frisklufts daggpunkttemperatur överstiger det luft som avlägsnas från byggnaden. Dessa situationer kan uppstå speciellt under varma somrar när frisklufts temperatur och fuktigheten är hög och temperaturen av det luft som avlägsnas från byggnaden är låg (t.ex. +25°C från insidan och +35°C från utsidan med relativ luftfuktighet över 60%). Vi rekommenderar därför installation av ett andra (sommars) kondensatavlopp, speciellt för luftkonditionerade byggnader i tropiskt klimat.

ANSLUTNING AV LUFTEKNIKA RÖRLEDNINGAR

Anslut rören till nackar och täta förbindelsepunkter med aluminium band och / eller kopplingshylsor. Detta förhindrar vibrations transmission.

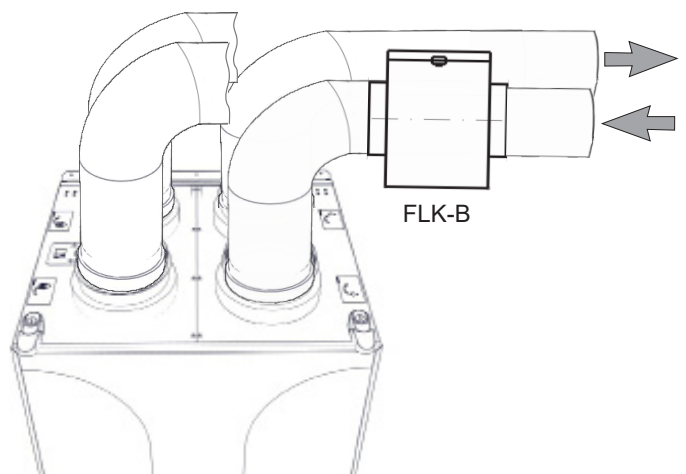
Sonovac - dra det yttre aluminiumhöljet över halsar tätningen för att förhindra eventuell kondensation på lufttekniska rörledningar.



Typ	DN
HRDA2-020	160
HRDA2-030	160
HRDA2-050	200
HRDA2-070	250
HRDA2-090	250

INSTALLATION AV FILTERLÅDAN I RÖRLEDNINGEN

Om en enhet med förvärmning installeras, rekommenderas att en filterbox av typ FLF-A eller FLK-B installeras i kanalen för utomhusluftintag (ODA). Detta förhindrar att smuts kommer in i elvärmaren.



06 INSTALLATION



DU KOMMER ATT BEHÖVA

- Tätningstejp



MISSA INTE!

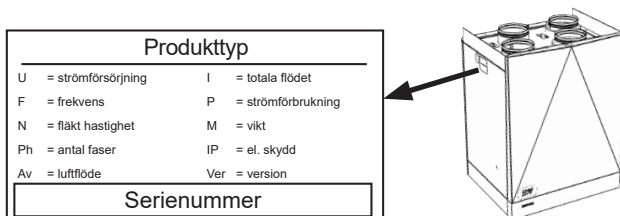
- Rörledningar måste ha samma diameter som enhetens förbindelse halsar. Vid användning av rör med mindre diameter kan minskas enhetens prestanda, liksom kan minskas fläktens livslängd.
- Alla fogar mellan luftfördelnings kanalerna och aggregatet måste förseglas med tätningssmedel eller tätningstejp.

INSTALLATION OCH MONTERING AV ELEKTRISK UTRUSTNING



VARNING!

- Huvud strömförsörjning måste stängas av innan någon ingrepp på insidan av enheten!
- Elektrisk ledning anslutning till enheten måste utföras av en behörig elektriker enligt den tekniska dokumentationen. Den nuvarande installationen kan endast utföras av en fackman med tillstånd för arbete med el. Bruksanvisningen såväl som gällande nationella föreskrifter och direktiv måste följas.
- Elektriska diagram på produkten har högre prioritet än diagrammen i bruksanvisningen! Innan installationen ska du kontrollera att kopplingsplint beteckningen motsvarar det elektriska anslutningsdiagrammet. Om du är osäker, kontakta leverantören och under inga omständigheter koppla den värmeåtervinnings enheten.
- Enheten måste anslutas till huvudströmförsörjningen med en isolerad, värmebeständig kabel enligt diametern och motsvarande nationella föreskrifter och direktiv.
- Eventuella ingrepp och ändringar i enhetens interna ledningar är förbjudna och kan upphäva garantitjänsten.
- Enhetens korrekt funktion garanteras endast med original tillbehör.



TEKNISK INFORMATION

- De elektriska specifikationerna visas på tillverkarens etiketter, vilka är placerade inuti enheten och även på sidan, se bilden nedan.

Alla enhetens elektriska kretsar måste anslutas via en skyddskrets brytare enligt aktuell enhetstyp. Enheten måste vara ansluten så att den kan kopplas från strömförsörjningen med ett enda styrelement (knapp / härm).

El. tillbehör

Anslut enhetens elektriska tillbehör till kopplingsplinten exakt som visas i kopplingschema och terminal beteckning.

AirGENIO Comfort reglering: Automatiskt styrd enhet med externa sensorer

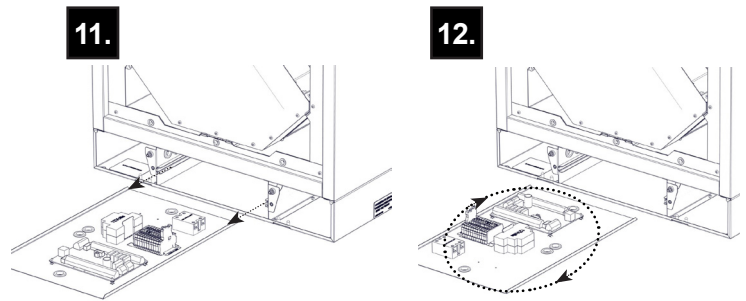
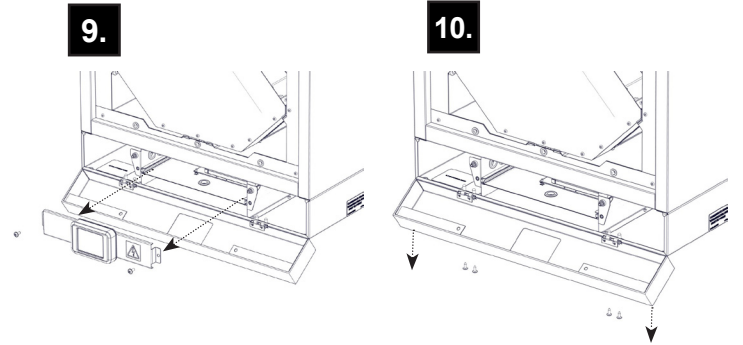
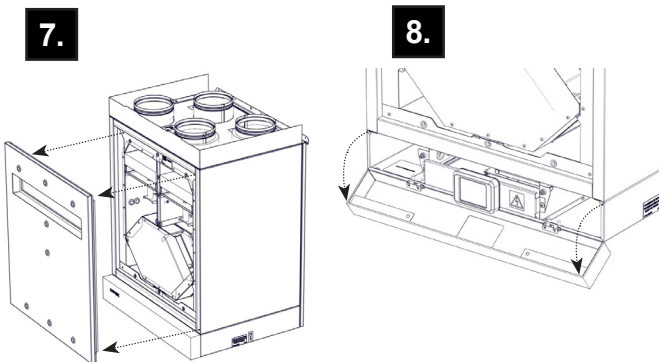
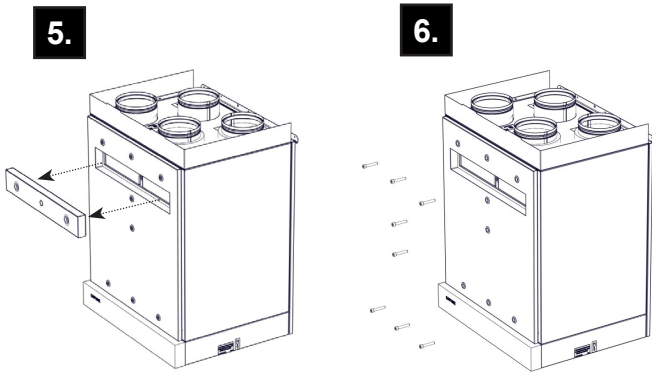
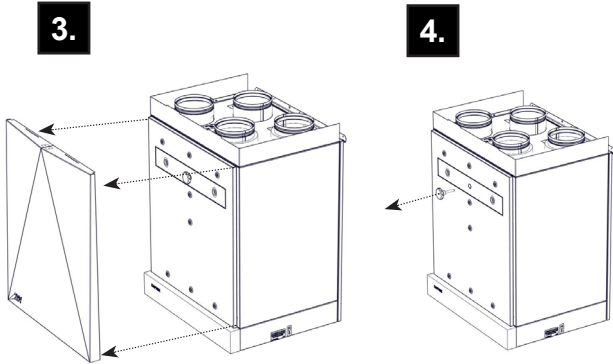
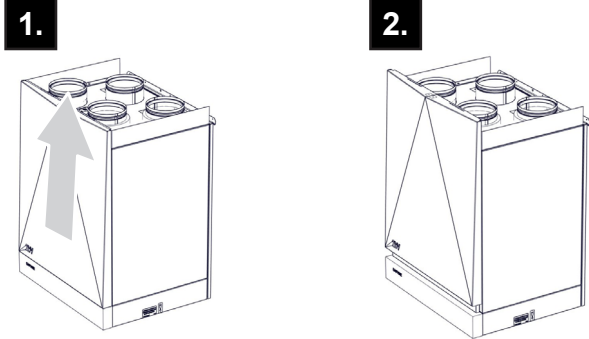
- **Spatial givare (Rumsgivare) CO₂**
CI-CO₂-R - CO₂-sensor som används i automatiskt läge för att slå på / av enheten enligt koldioxidnivå i luften. Ett gränsvärde måste ställas in på sensorn.
- **Spatial givare av relativ fuktighet**
CI-RH-R - RH-sensor som används i automatiskt läge för att slå på / av enheten enligt den relativa fuktighetsnivån i luften. Ett gränsvärde måste ställas in på sensorn.

MISSA INTE!

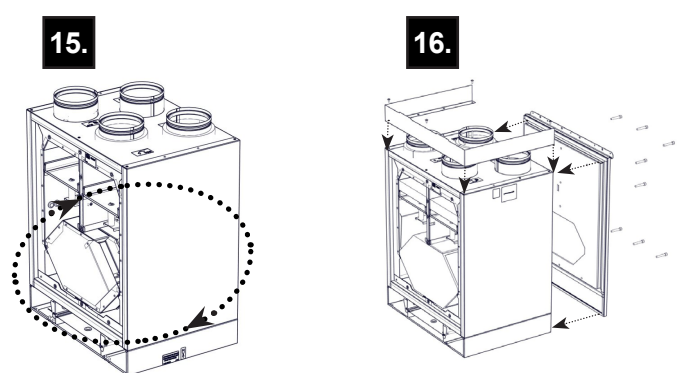
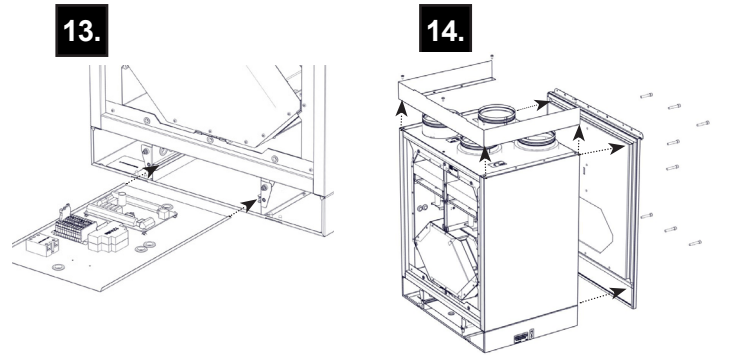
- Strömförsörjningen för det enskilda tillbehöret måste förses med extern strömförsörjning källan för det tillbehöret.
- För att bestämma typen av strömkälla, se dokumentationen som medföljer tillbehöret.

06 INSTALLATION

Byte av dörrposition

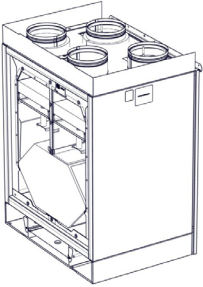


* För vridning av en reglerings panel ska jordning reglerings panel kopplas bort och anslutas igen efter vridning.

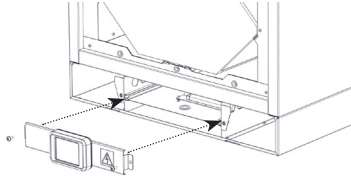


06 INSTALLATION

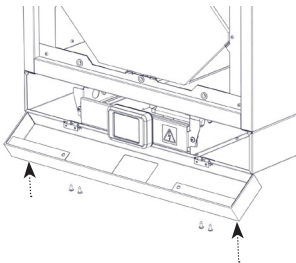
16.



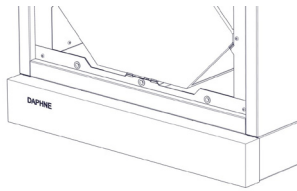
17.



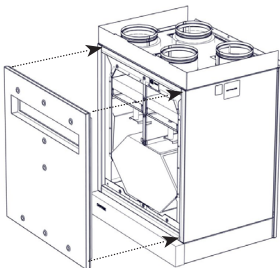
18.



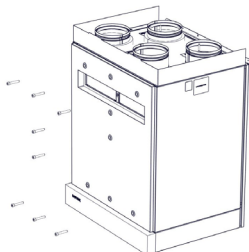
19.



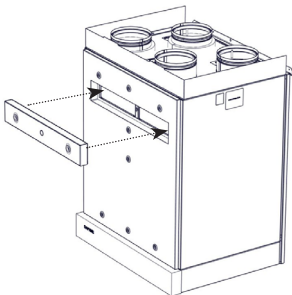
20.



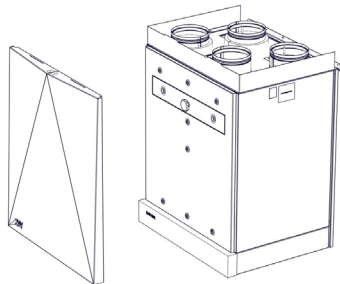
21.



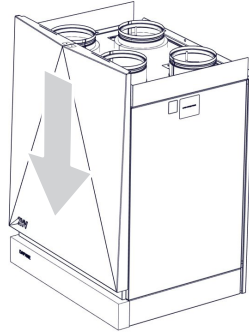
22.



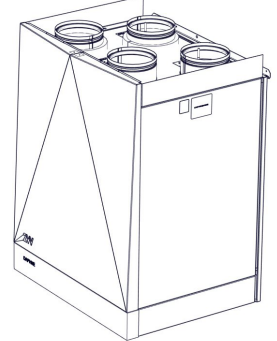
23.



24.



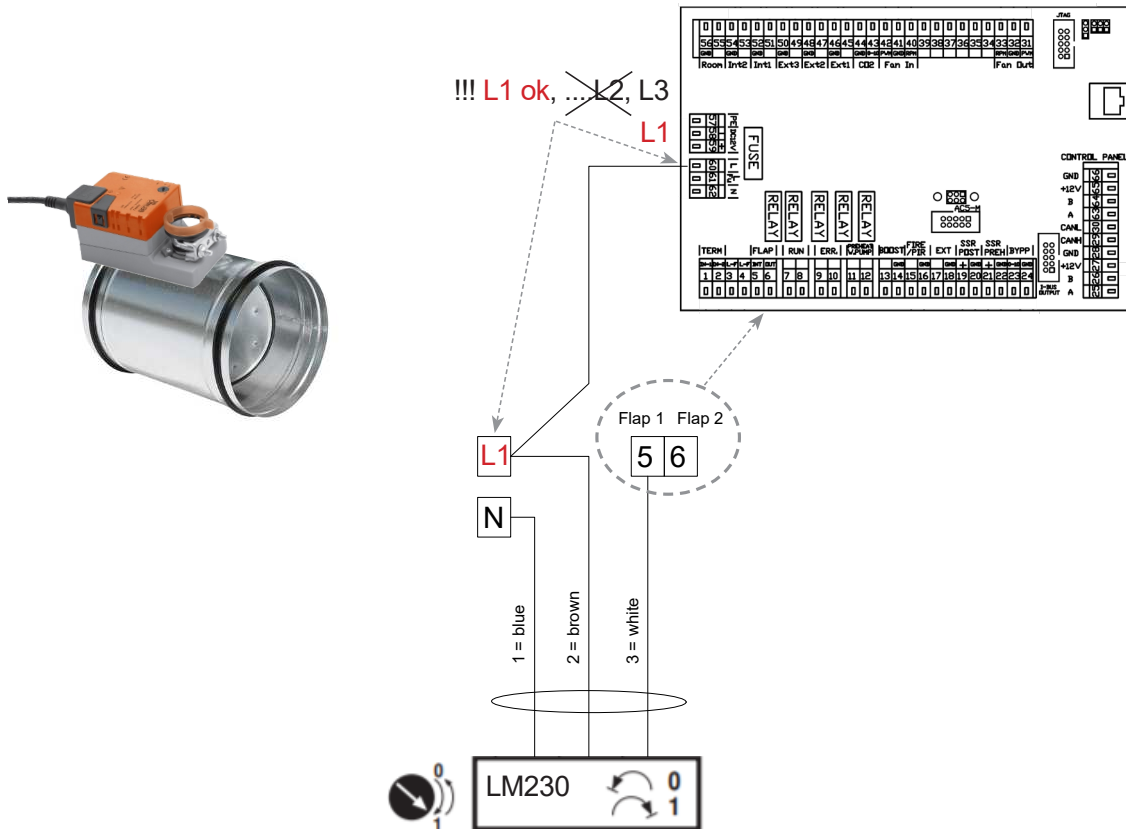
25.



06 INSTALLATION

REKOMMENDERADE TILLBEHÖR:

LM230 ställdon + KRTK-A spjäll för till- och avloppsrör.
Det rekommenderas alltid att installera dessa spjäll.



Innan den första lanseringen av värmeåtervinnings enheten, kontrollera följande:

- Om enheten är ordentligt stängd och alla halsar anslutna till rörledning.
- Den elektriska anslutningen måste överensstämma med kopplingsschemat, inklusive jordning och skydd av externa kretsar.
- Alla elektriska komponenter är ordentligt anslutna.
- Kondensat utloppet är anslutet till avloppet.
- Installationen motsvarar alla instruktioner i den här handboken.
- Det finns inga verktyg eller föremål kvar i enheten som kan skada den.
- Enheten har rena filter.



VARNING!

- Ingrepp och ändringar i enhetens interna ledningar är förbjudna och kan ogiltigförklara din garanti.
- Vi rekommenderar att du använder tillbehör som levereras av vårt företag. Vid tvivel om möjligheten att använda icke-original tillbehör, kontakta din leverantör.

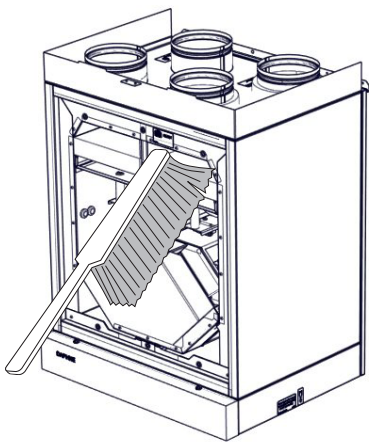
07 UNDERHÅLL

PERIODISK RENGÖRING AV VÄRME-ÅTERVINNINGS ENHET

- Vi rekommenderar regelbunden inspektion av ventilationsenheten med ett intervall som måste justeras enligt aktuella förhållanden.
- Om enheten inte används länge, rekommenderar vi att du slår på enheten i minst en timme var sjätte månad.

! VARNING!

Service av interna komponenter och rengöring av enheten får endast genomföras av professionella tjänstearbetare!
 Enhetsdrift utan filter är inte tillåtet! I det här fallet kan enheten skadas!!!

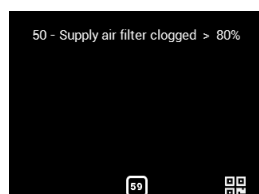
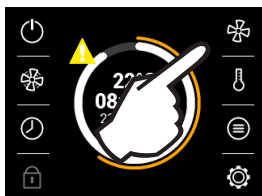


Rengör återvinnings enheten med en dammsugare, en liten borste, tyg och tvålsvatten, särskilt en recuperator. Rengör inte enheten med följande medel: Skarpa föremål, aggressiva kemikalier, lösningsmedel, slipmedel, trycksatt vatten, tryckluft eller ånga.

FELMEDDELAR

Filterigensättning

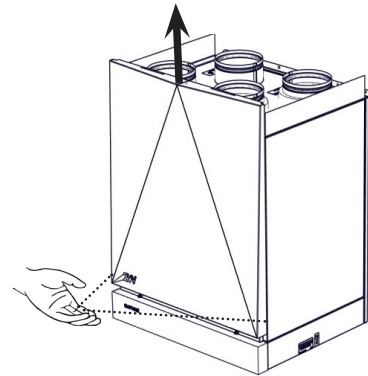
- Kontroll av eventuella igensättning av filtren signaleras på enhetens styrenhet



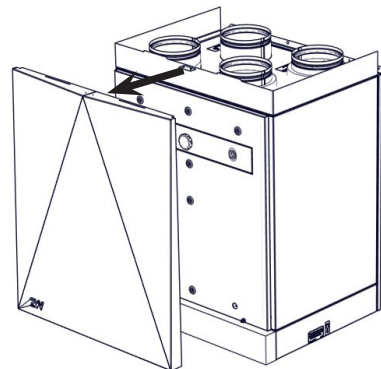
- Efter att filtren har kontrollerats eller bytts ut måste filter igensättning kontroll startas om, se MENY FILTERTIMER

FILTER BYTE

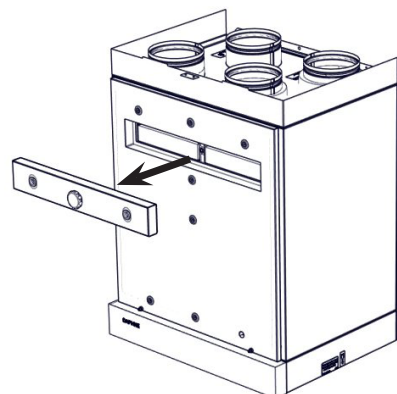
1.



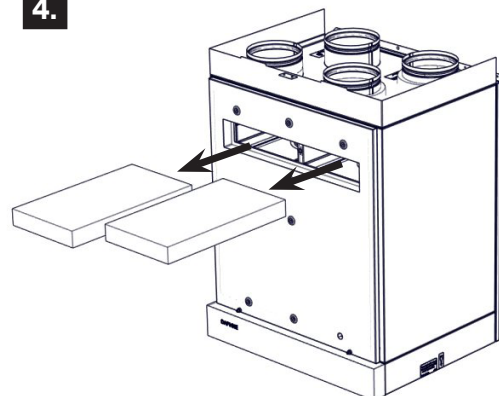
2.



3.



4.

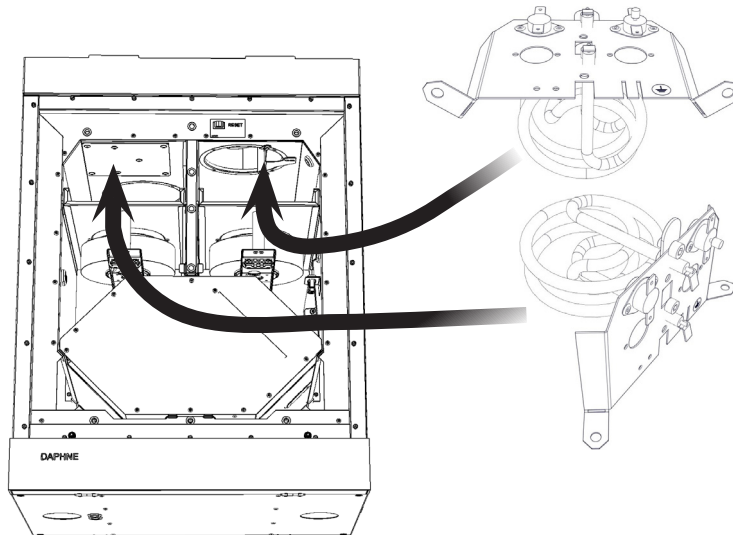


! VARNING!

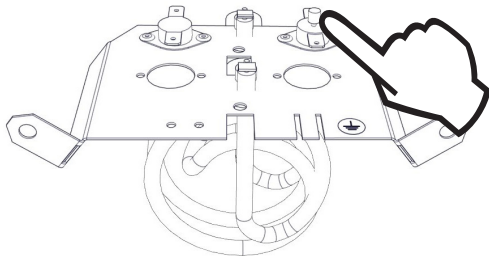
Om filtren inte är ordentligt rengjorda (bytts ut) kan enhetens funktionalitet minska och fläkten kan skadas.

FELSÖKNING AV ELEKTRISK FÖRVÄRMNING OCH ÅTERUPPVÄRMNING**! VARNING!**

Service av interna komponenter får endast genomföras av professionella tjänstearbetare!
Koppla alltid av enheten från strömförsörjningen före service!
För det första är det nödvändigt att eliminera orsaken till överhettning av el. uppvärmning eller förvärmning.



- Filter och fläktar kan tas bort för att få lättare tillgång till elektrisk förvärmning och återuppvärmning.



- Genom att trycka på knappen kan termostaten kopplas tillbaka till elnätet.

**Demontering av motorer**

Ta bort konsolen från monteringen - nyckel: bit kvadrat nr. 2

Ta bort motorn från konsolen - nyckel: bit kvadrat nr. 2,5

Plattanslutning

Öppna (ta bort) plankytan, skruvmejsel

Ta bort brädet från plastträd (plast kraftskelett) - tång för finmekanik

Ta bort plankytan - Philips skruv nr. 0

Plastdelar

Frontpanel full isolering - brytande kniv



Om installationen av enheten är färdig, läs igenom bruksanvisningen för säker drift av värmeåtervinnings enheten noggrant. Denna handbok innehåller också exempel på möjliga problem och rekommendationer för att lösa dem. Om du har några förfrågningar eller frågor, vänligen kontakta vår försäljnings eller teknisk avdelning.

KONTAKT

Adress:

2VV, s.r.o.
Nádražní 794
553 51 Pardubice – Rosice
Czech Republic

Internet:

<http://www.2vv.cz/>

