

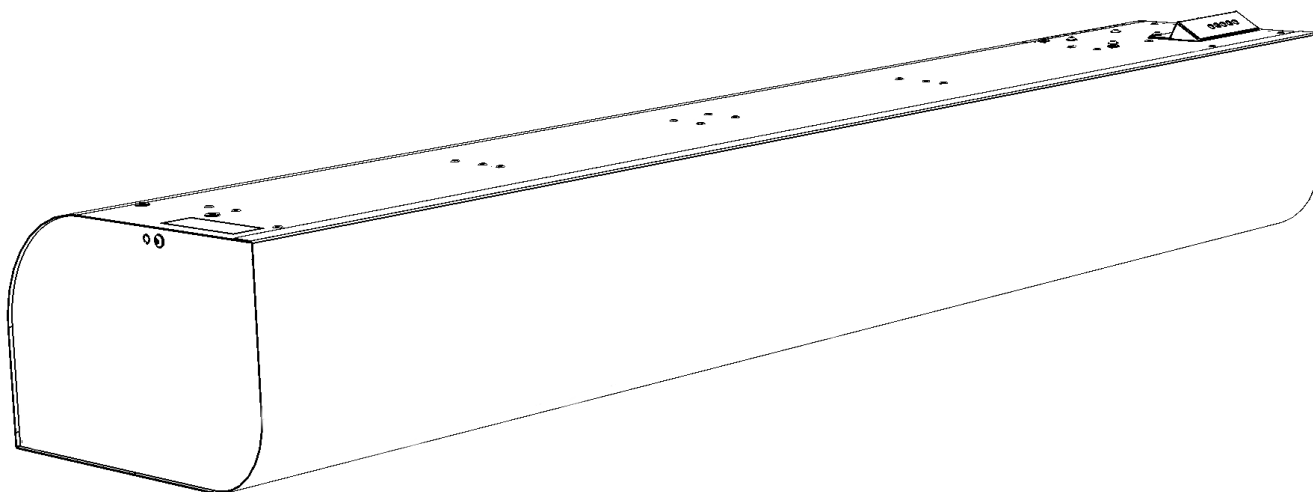


PARTNER
IN VENTILATION
2VV.CZ

ES

ESSENSSE NEO

INSTALACIÓN








**VCES2-B-xx-AC,
VCES2-C-xx-AC**



4-118-0246



1. ANTES DE EMPEZAR

Símbolo	Significado
 ¡PRECAUCIÓN!	Advertencia o precaución
 ¡TENGA EN CUENTA!	Instrucciones importantes
 Necesitará	Consejos e información prácticos
 INFORMACIÓN TÉCNICA	Detalles técnicos
	Referencia a otra parte del manual



Antes de instalar lea con atención la sección **Uso seguro de las cortinas de aire**, en donde encontrará todas las instrucciones para el uso apropiado y seguro del producto.

Este manual contiene instrucciones importantes para la instalación correcta del producto. Antes de instalar, lea con cuidado y siga todas las siguientes instrucciones. El fabricante se reserva el derecho de realizar cambios (incluyendo a la documentación técnica) sin previo aviso. Guarde el manual para uso futuro. Las instrucciones aquí contenidas son parte del producto

Declaración de conformidad

Detalles en www.2VV.cz

2. DESEMBALAR

2.1 CONTROLE LA ENTREGA

TENGAN EN CUENTA

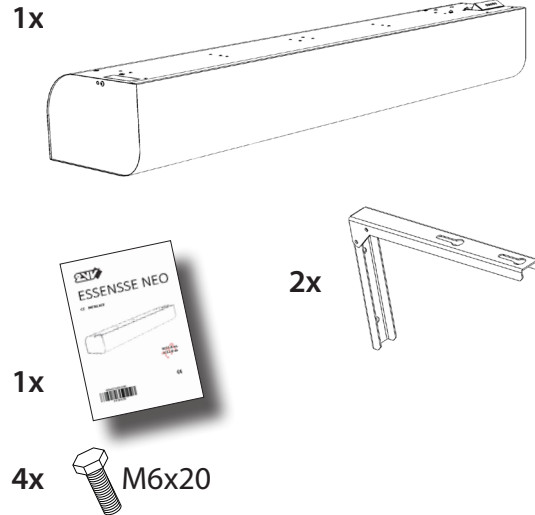
Controle al producto por daños inmediatamente luego de recibirlo. En caso de daños en el embalaje, contacte al transportista. Las reclamaciones no efectuadas a tiempo serán desatendidas.

- Controle que coincida con el modelo pedido. En caso de discrepancia contacte de inmediato al proveedor.
- Luego de desembalar, controle que el regulador y las demás piezas estén en orden. En caso de dudas, contacte al proveedor.
- ¡No instale un producto dañado!
- En caso de no ser desembalado inmediatamente después de recibirlo, el producto debe ser guardado en un lugar seco y a resguardo, con una temperatura ambiente de **+5 °C a +40 °C**.



	<p>Todos los materiales de embalaje son ecológicos y pueden reutilizados o reciclados. Contribuya activamente a proteger del medio ambiente y deseche los materiales de embalaje de una manera apropiada.</p>	
--	---	--

2.2 CONTENIDO DEL EMBALAJE

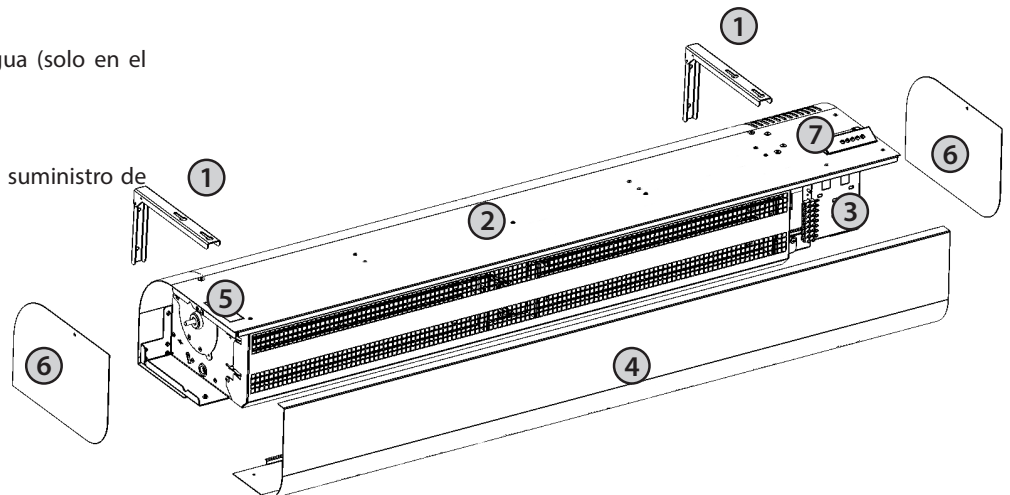


TENGAN EN CUENTA

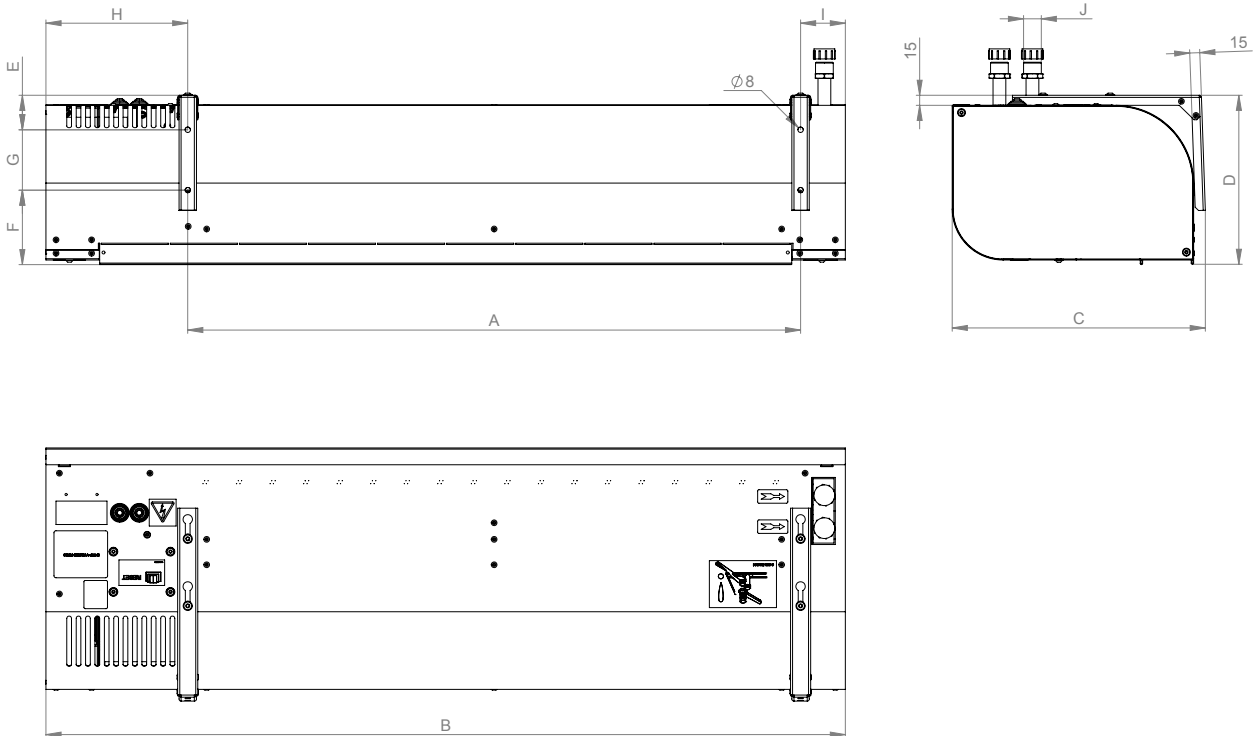
- Si el producto fue transportado a temperaturas menores a 0° C, luego de desembalarlo déjelo sin encender al menos 2 horas en condiciones operativas.

3. COMPONENTES PRINCIPALES

- 1 Soportes de montaje (2)
- 2 Cuerpo de la cortina
- 3 Sección para conectar el módulo de control
- 4 Cubierta de succión
- 5 Conexión del intercambiador de agua (solo en el modelo de agua)
- 6 Cubierta lateral
- 7 caja de bornes para la conexión del suministro de energía.



4. DIMENSIONES



TIPO	A	B	C	D	E	F	G	H	I	J
	(mm)	(mm)	(mm)	(mm)	(mm)	(mm)	(mm)	(mm)	(mm)	(mm)
VCES2B-100	913	1190	377	252	51	111	90	211	67	3/4"
VCES2C-100	913	1190	377	252	51	111	90	211	67	3/4"
VCES2B-150	1321	1600	377	252	51	111	90	211	67	3/4"
VCES2C-150	1321	1600	377	252	51	111	90	211	67	3/4"
VCES2B-200	1822	2100	377	252	51	111	90	211	67	3/4"
VCES2C-200	1822	2100	377	252	51	111	90	211	67	3/4"
VCES2B-250	2232	2510	377	252	51	111	90	211	67	3/4"
VCES2C-250	2232	2510	377	252	51	111	90	211	67	3/4"

Tipo	Peso (kg)	Tipo	Peso (kg)
VCES2B-100-E	25,5	VCES2C-100-E	27,3
VCES2B-150-E	32,6	VCES2C-150-E	37,4
VCES2B-200-E	39,8	VCES2C-200-E	47,7
VCES2B-250-E	46,9	VCES2C-250-E	55,8
VCES2B-100-V	26,1	VCES2C-100-V	27,6
VCES2B-150-V	32,9	VCES2C-150-V	39,3
VCES2B-200-V	40,1	VCES2C-200-V	47,6
VCES2B-250-V	47,4	VCES2C-250-V	55,3
VCES2B-100-S	24,8	VCES2C-100-S	26,3
VCES2B-150-S	31,3	VCES2C-150-S	35,7
VCES2B-200-S	38,3	VCES2C-200-S	45,8
VCES2B-250-S	45,1	VCES2C-250-S	53,1

5. PARÁMETROS TÉCNICOS

Tipo	Potencia de calefacción [kW]*		Consumo total [V/A]	Motor			Frecuencia de suministro [Hz]
	1er paso	2do paso		Potencia (W)	Corriente (A)	Tensión (V)	
VCES2B-100-E0	3,2	4,7	13,8	161	0,7	230	50/60
VCES2B-150-E0	3,8	7,5	11,9	230	1		50/60
VCES2B-200-E0	4,8	9,5	15,4	299	1,3		50/60
VCES2B-250-E0	6,9	12,2	19,4	370	1,6		50/60
VCES2B-100-E1	3,2	6,3	13,8	161	0,7		50/60
VCES2B-150-E1	5	10	21,8	230	1		50/60
VCES2B-200-E1	6,3	12,6	27,5	299	1,3		50/60
VCES2B-250-E1	8,2	16,3	26,2	370	1,6		50/60
VCES2B-100-E2	4,7	9,5	14,5	161	0,7		50/60
VCES2B-150-E2	7,5	15	22,8	230	1		50/60
VCES2B-200-E2	9,5	19	29,1	299	1,3		50/60
VCES2B-250-E2	12,2	24,5	37,1	370	1,6		50/60
VCES2B-100-V	16,9		0,7	161	0,7		50/60
VCES2B-150-V	24,7		1	230	1		50/60
VCES2B-200-V	35,7		1,3	299	1,3		50/60
VCES2B-250-V	43,3		1,6	370	1,6		50/60
VCES2B-100-S	-	-	0,7	161	0,7		50/60
VCES2B-150-S	-	-	1	230	1		50/60
VCES2B-200-S	-	-	1,3	299	1,3		50/60
VCES2B-250-S	-	-	1,6	370	1,6		50/60
VCES2C-100-E1	5	9,9	15,4	370	1,6	230	50/60
VCES2C-150-E1	7,9	15,2	23,8	460	2		50/60
VCES2C-200-E1	10,2	19,1	30,7	690	3		50/60
VCES2C-250-E1	12,9	25,1	38,9	740	3,2		50/60
VCES2C-100-V	22,4		1,6	370	1,6		50/60
VCES2C-150-V	31,8		2	460	2		50/60
VCES2C-200-V	44,4		3	690	3		50/60
VCES2C-250-V	53,7		3,2	740	3,2		50/60
VCES2C-100-S	-	-	1,6	370	1,6		50/60
VCES2C-150-S	-	-	2	460	2		50/60
VCES2C-200-S	-	-	3	690	3		50/60
VCES2C-250-S	-	-	3,2	740	3,2		50/60

* temperatura de toma de aire +18°C, con potencia de calefacción y velocidad de ventilador máximas.



Los demás parámetros técnicos se pueden encontrar en la ficha técnica del producto.

6. INSTALACIÓN

6.1 CONDICIONES OPERATIVAS

La cortina de aire está diseñada para uso en interiores secos, con temperaturas ambiente de **+5°C a +40°C**, humedad relativa máxima de 80% y para transportar aire libre de partículas gruesas de polvo, grasa, vapores químicos y otros contaminantes. La protección eléctrica es IP 20 (contra partículas mayores a 12,5 mm, sin protección contra agua).

Las cortinas con calentador eléctrico cuentan con un termostato operativo con reinicio automático (en cada calentador) y uno termostato de emergencia con reinicio manual.

Los intercambiadores de agua están diseñados para una temperatura máxima de **+100°C** y una presión máxima de **1.6 MPa**.

6.2 CONDICIONES DE INSTALACIÓN

La instalación y el montaje de la unidad pueden ser realizados únicamente por una persona adecuadamente calificada y con las herramientas apropiadas.

El producto incluye como estándar 2 soportes y 4 pernos.

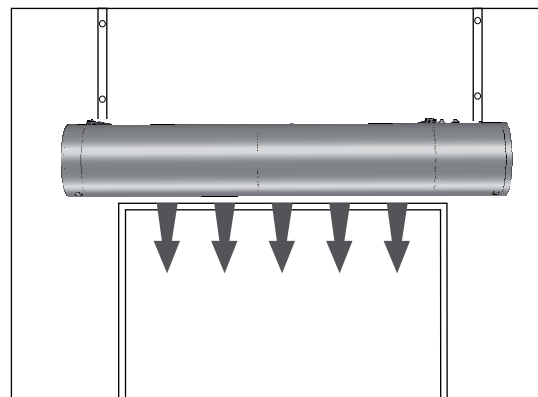
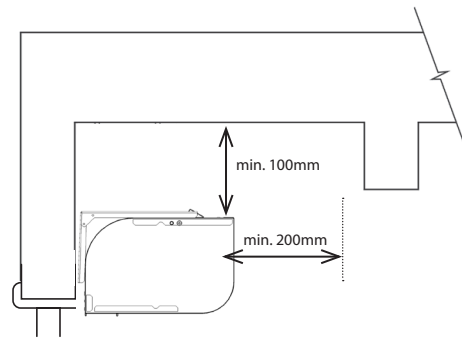
Si la unidad será montada en varillas roscadas, éstas deberán ser adquiridas por separado. Las siguientes reglas deben ser observadas para el buen funcionamiento de la unidad.



TENGA EN CUENTA

- mantenga las distancias mínimas (ver Fig. distancias) en lo que respecta a la combustibilidad de materiales
- Estas son determinadas por el arquitecto conforme a lo dispuesto por las normas aplicables en el lugar de instalación
- la unidad puede instalarse únicamente en posición horizontal
- se deben dejar al menos 200 mm frente la cubierta de succión para el correcto funcionamiento de la unidad
- el escape debe encontrarse lo más cerca posible de la puerta o el orificio de la unidad
- la cortina de superar ambos lados del orificio por al menos 100 mm
- si la unidad será instalada encima de una puerta, ubíquela lo más cerca posible al borde superior de esta. Asegúrese de que la toma y el escape no estén obstruidos y que el aire pueda fluir libremente, ver fig.

6.3 MONTAJE:



Si encima de la puerta hay una ventana u otro material que impida instalar los soportes, la unidad se puede colgar del cielorraso con varillas roscadas, sobre pasadores (ver abajo).

Instalación con soportes



NECESITARÁ

4 pasadores (no incluidos)

4 pernos (no incluidos)

Mida los orificios en la pared según la tabla de dimensiones (ver «Dimensiones») (siga las reglas de instalación). No olvide decidir si la unidad será instalada según A o B y de determinar la altura del orificio de acuerdo a ello. Vuelva a colocar en el orificio de la cortina (solo parcialmente) los tornillos que sostenían los soportes y cuelgue la cortina de ellos. **Controle que la cortina esté bien sujeta para prevenir su caída**

6. INSTALACIÓN

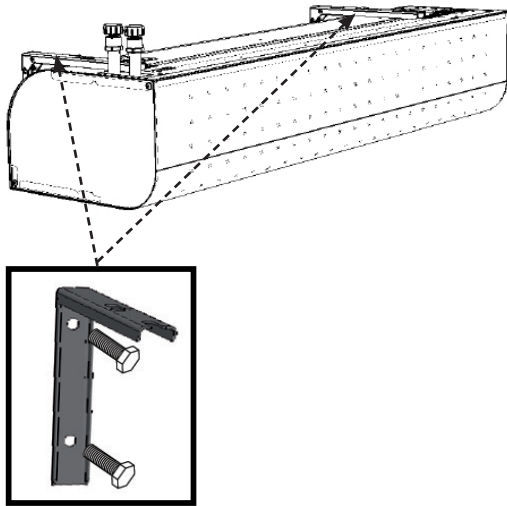
Mida los orificios de instalación y las dimensiones y prepare la sujeción de la unidad (ver tabla de dimensiones en la página 4).

Instale la unidad de manera que su borde inferior esté lo más cerca posible al borde superior de la puerta. Observe las distancias mínimas al instalar.

Si la ubicación lo permite, la unidad es montada en soportes encima de una puerta. Para el montaje en soportes existen las siguientes opciones:

a) pueden usarse si hay al menos 15 cm por encima de la cortina y no importan si son visibles.

b) si hay poco espacio por encima de la cortina (por no menor a 5 cm). En este caso, los soportes no serán visibles.



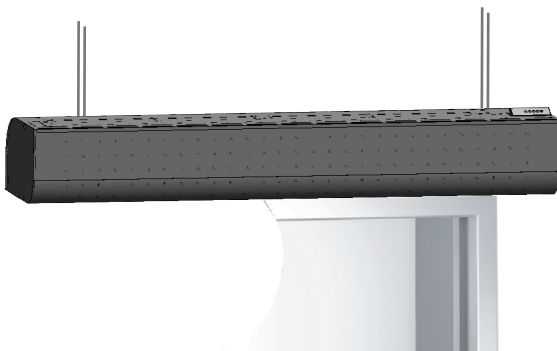
Instalación con varillas roscadas



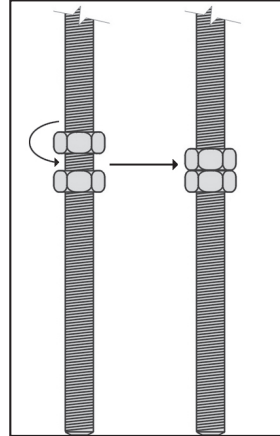
NECESITARÁ

- 4 anclajes de 6 mm (no incluidos)
- 4 varillas roscadas M6 (no incluidos)
- 8 tuercas M6 (no incluidos)
- llave M10 (Stranový klíč M10)

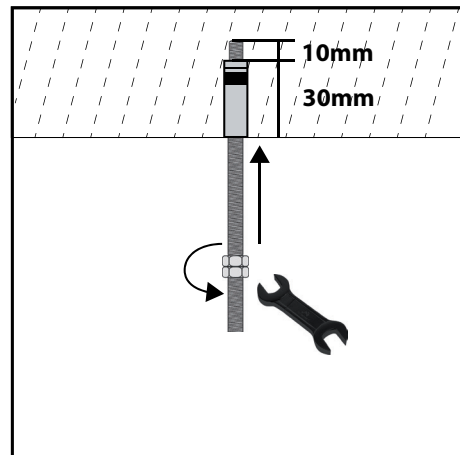
colgar de varillas roscadas



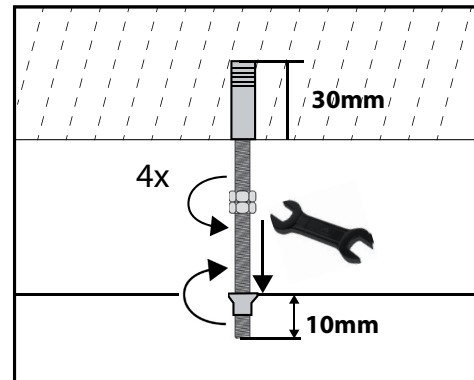
Antes de instalar, controle que cielorraso pueda soportar el peso de la unidad. Instale de acuerdo a las siguientes figuras.



1. Sujeción al cielorraso



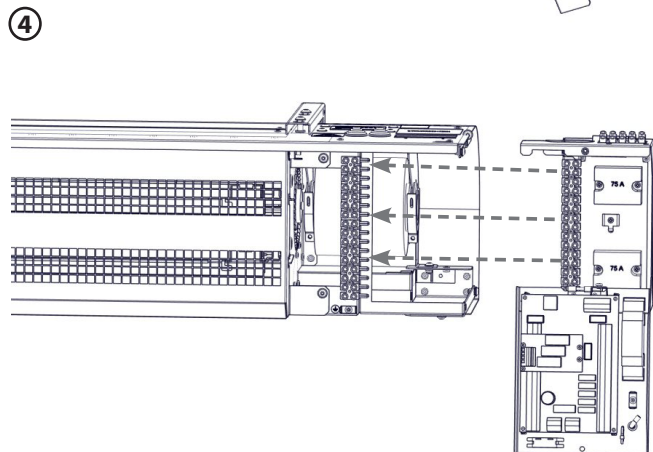
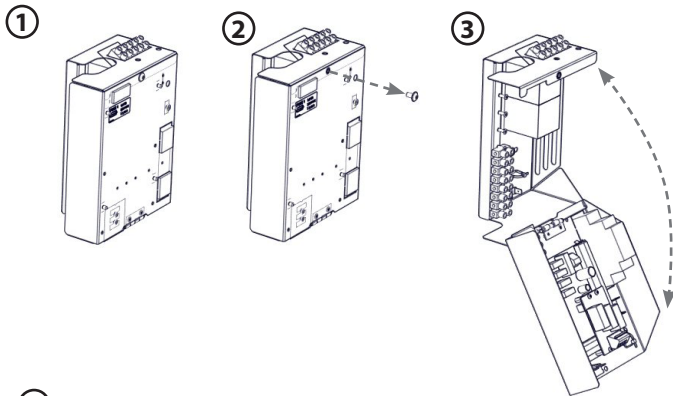
2. Sujeción a la cortina



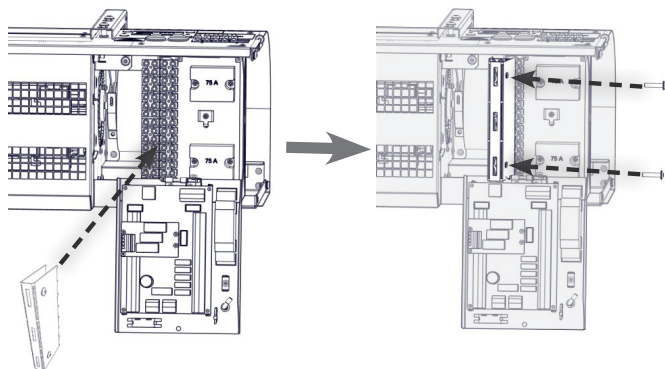
6. INSTALACIÓN

6.4.2 Instalación del módulo de control (no incluido)

1) inserte el módulo en la unidad



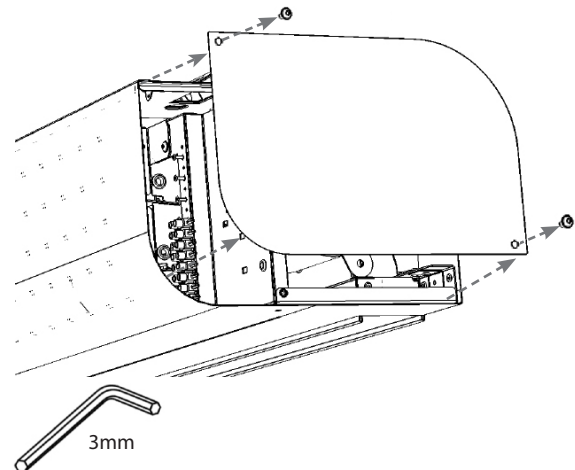
5) Ajuste la caja de bornes con la herramienta



6.4 Instalación del módulo de control (refiérase al manual correspondiente para instrucciones detalladas)

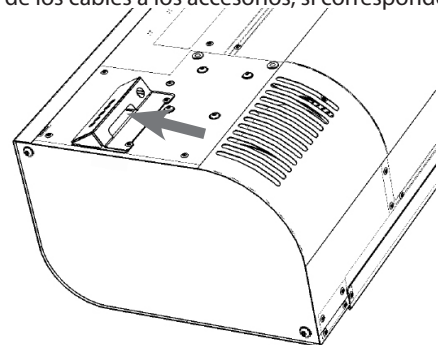
El siguiente procedimiento requiere que se retire la cubierta de succión

4.1. retire la placa lateral sujeta al motor con dos tornillos M5



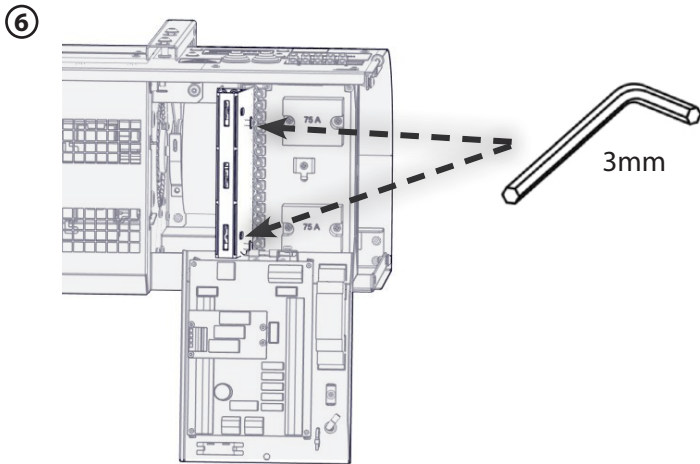
6.4.1 Conexión de los cables de suministro

- El cable de alimentación puede ser conectado a la caja de bornes principal en la parte superior de la unidad solo luego de haberse conectado el módulo de control (ver figura)
- Tire del cable de comunicación del regulador.
- Tire de los cables a los accesorios, si corresponde

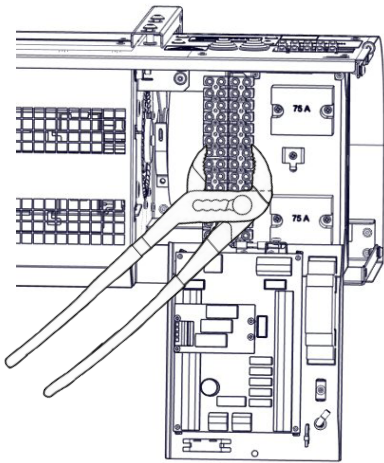


⚠ ¡PRECAUCIÓN!

El suministro debe ser determinado por el diseñador y debe conformar con las normas vigentes, teniendo en cuenta la potencia y los parámetros de instalación de la cortina de aire.



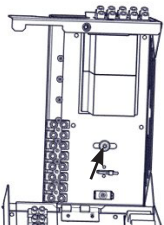
Tensionado del bloque de terminales con pinzas Siko:



! PRECAUCIÓN!

Las pinzas Siko no está incluidas

- 2) Inserte y fije la caja de bornes del regulador a la de la cortina con la herramienta incluida o con pinzas Siko.
- 3) Ajuste todos los tornillos del módulo.
- 4) Sujete el regulador con un tornillo, ver figura siguiente



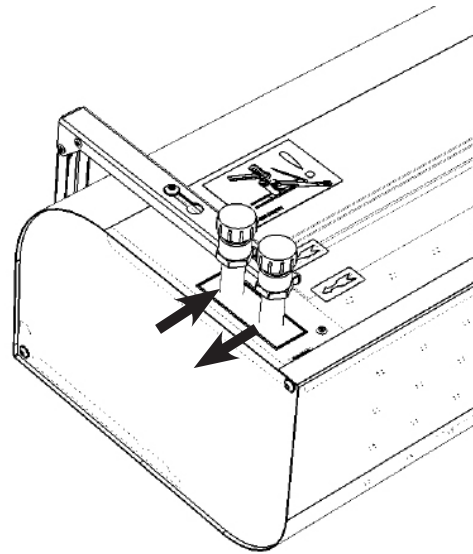
INFORMACIÓN TÉCNICA

La herramienta para instalar el módulo está incluida con el módulo.

6.5 Conexión del calentador de agua

(solo para cortinas con LPHW)

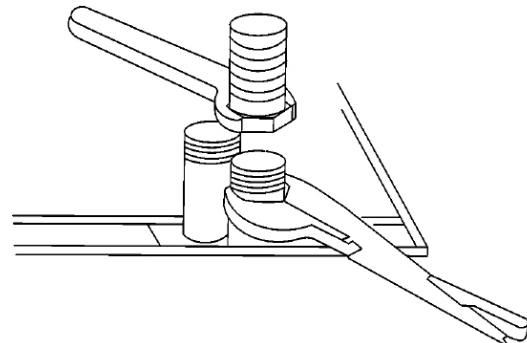
- se aconseja el uso de mangueras flexibles
- las pruebas de conexión y presión del calentador de agua deben ser realizadas por una persona calificada en fontanería y conforme a las normas vigentes
- los diámetros de los tubos para el calentador de agua se encuentran en la sección DIMENSIONES
- el calentador está diseñado para agua con una presión máxima de 1,6 MPa y una temperatura máxima de +100°C



! TENGA EN CUENTA

- conecte los tubos en la conexión de contracorriente, la conexión de agua caliente y de agua de calefacción de retorno se pueden ver en la figura de arriba
- se aconseja instalar una válvula de cierre en la toma y el escape del calentador para interrumpir el suministro de agua

! Al conectar el calentador, sostenga la toma con pinzas para evitar daños (ver figura)



7. PUESTA EN SERVICIO

¡PRECAUCIÓN!

Antes de poner en marcha la unidad, controle lo siguiente:

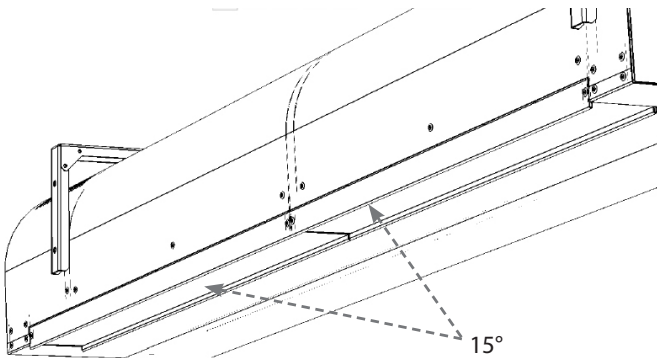
- no quedaron el interior herramientas u otros objetos que podrían causar daños.
- El suministro de energía y agua están bien conectados.
- La unidad está bien cubierta.
- El panel de control está bien conectado.

Durante la puesta en servicio, controle el funcionamiento correcto de la unidad (ventiladores, calefacción). Controle las demás configuraciones y funciones según el manual de uso de cada regulador

7.1 DETERMINAR LA DIRECCIÓN DEL AIRE DE ESCAPE

¡PRECAUCIÓN!

Apunte el escape a la dirección deseada durante la instalación. El escape de la cortina Essense puede soplar aire en un ángulo máximo de 15°



8. LIMPIEZA Y MANTENIMIENTO

8.1 LIMPIEZA



¡PRECAUCIÓN!

Antes de cualquier intervención en el interior de la unidad desconecte el suministro eléctrico principal. ¡Deje que la unidad se enfríe!

- Se prohíbe limpiar con aire comprimido, sustancias químicas, disolventes o agua.
- Limpie la cubierta de succión y el interior del equipo con un cepillo suave o aspiradora.
- Limpie la superficie de la unidad incluyendo las partes de succión.
- Limpie según las necesidades, pero se recomienda al menos una vez cada tres meses.
- Observe los principios de seguridad laboral y utilice equipo de protección

9. SERVICIO

9.1 SI NO PUEDE REPARAR UN DEFECTO

Si no es capaz de reparar un defecto, contacte al proveedor.
Para una pronta solución, proporcione la siguiente información:

- número de referencia del producto
- número de serie
- tiempo de funcionamiento
- accesorios utilizados
- lugar de instalación
- condiciones de instalación (incl. eléctricas)
- descripción detallada del problema y los pasos tomados para su solución

El servicio de garantía y pos-garantía es brindado por el proveedor o alguno de los servicios autorizados. Al solicitar un servicio, describa el defecto, la designación tipo de producto indicada en la etiqueta y el lugar de instalación.

9.2 PONER EL PRODUCTO FUERA DE SERVICIO – LIQUIDACIÓN

Inutilice el producto antes de desecharlo. Los productos viejos contienen materias primas que pueden ser reutilizadas. Llévelas a un centro de recolección de materias primas secundarias.

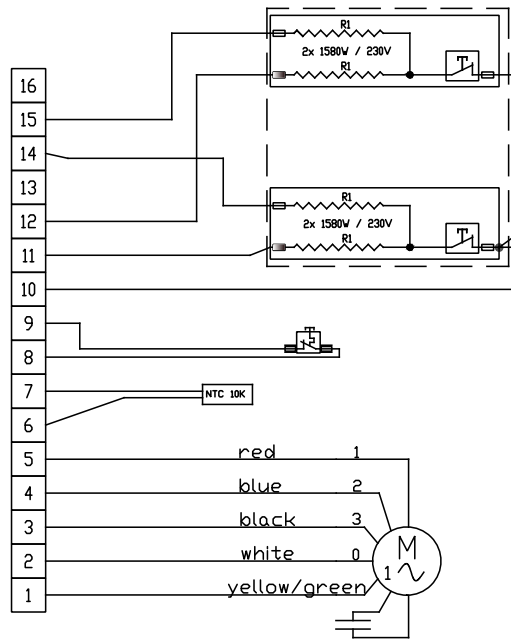
Se aconseja llevar el producto a un centro especializado para que se puedan usar los materiales reciclables. Lleve las partes inutilizables a un centro de recolección de residuos controlado.



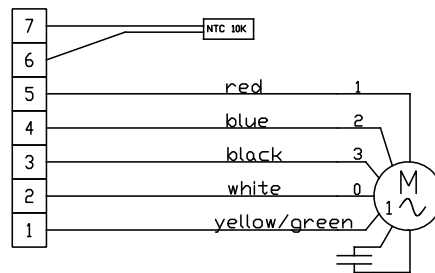
Observe las normas vigentes relativas a la eliminación de residuos.

9. DIAGRAMAS DE CABLEADO

VSES2B100-E1AC-ZP-xxx

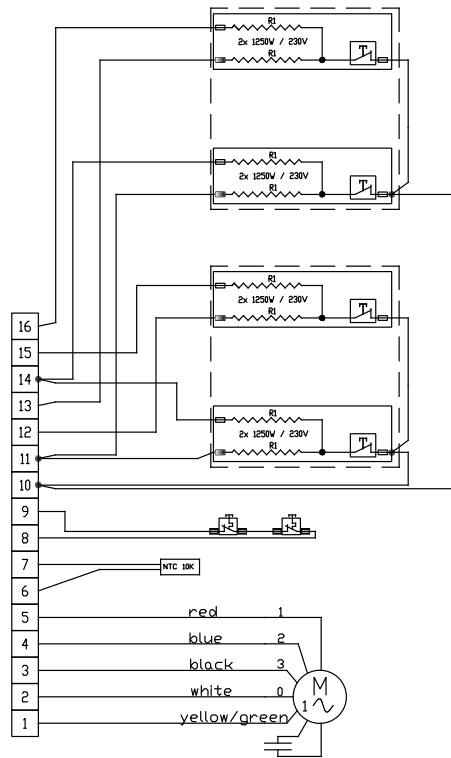


VSES2B100-V1,S0AC-ZP-xxx

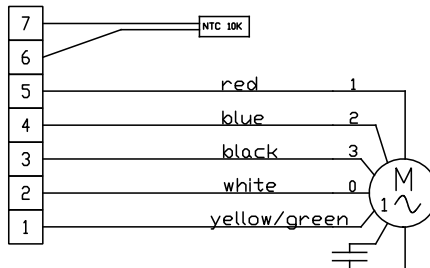


9. DIAGRAMAS DE CABLEADO

VSES2B150-E1AC-ZP-xxx

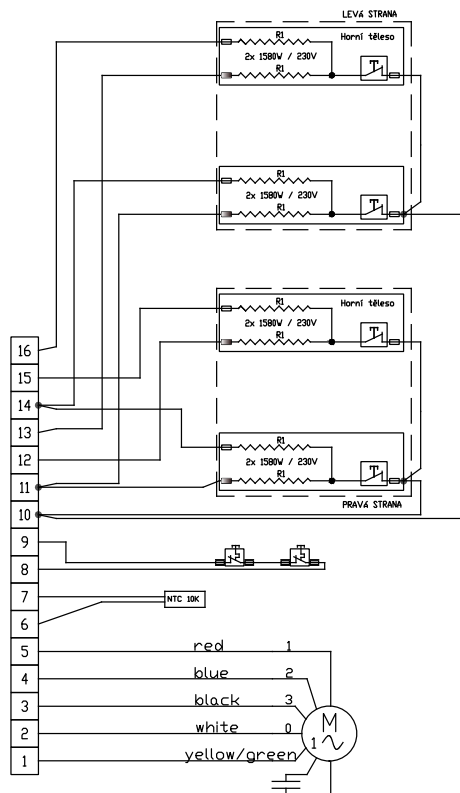


VSES2B150-V1,S0AC-ZP-xxx

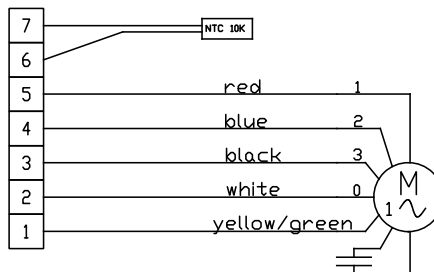


9. DIAGRAMAS DE CABLEADO

VSES2B200-E1AC-ZP-xxx

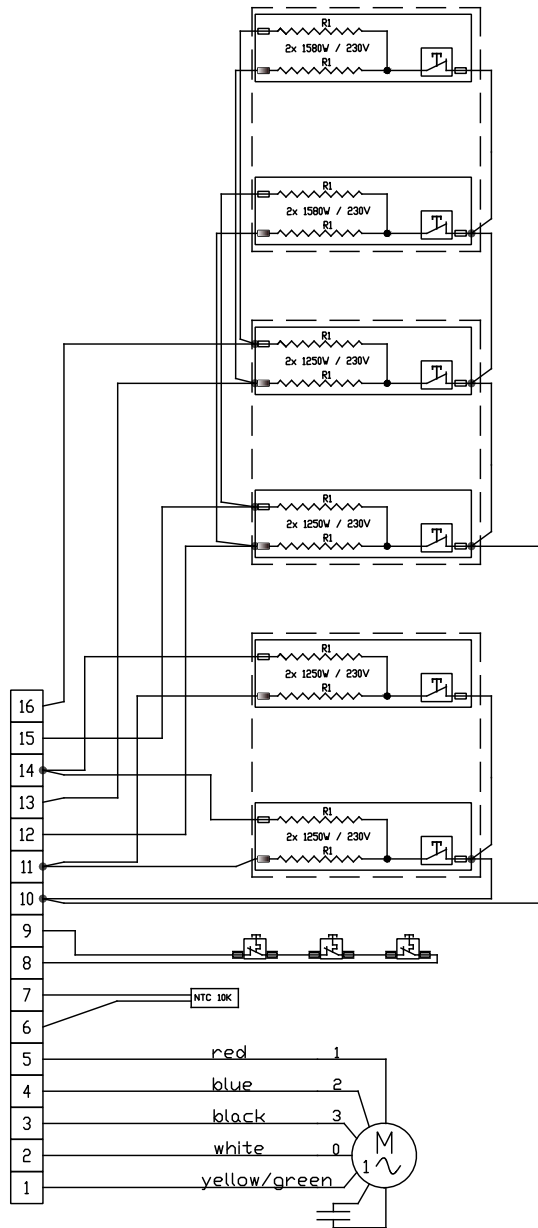


VSES2B200-V1,S0AC-ZP-xxx

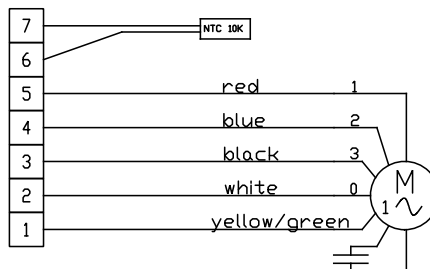


9. DIAGRAMAS DE CABLEADO

VSES2B250-E1AC-ZP-xxx

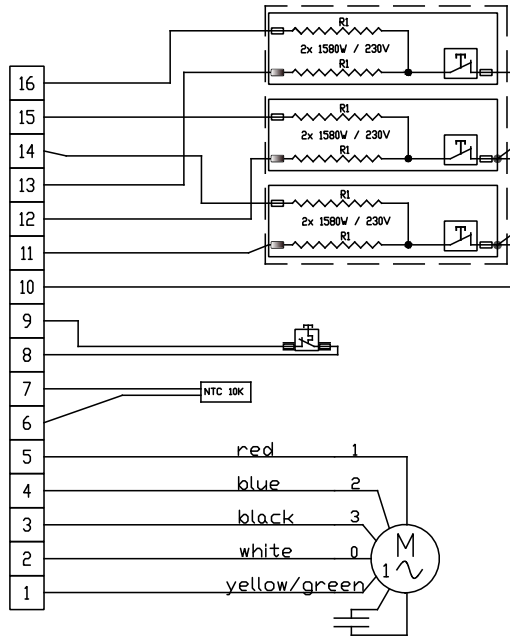


VSES2B250-V1,S0AC-ZP-xxx

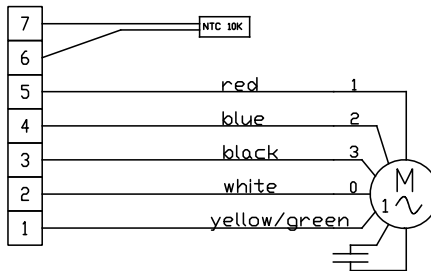


9. DIAGRAMAS DE CABLEADO

VSES2C100-E1AC-ZP-xxx

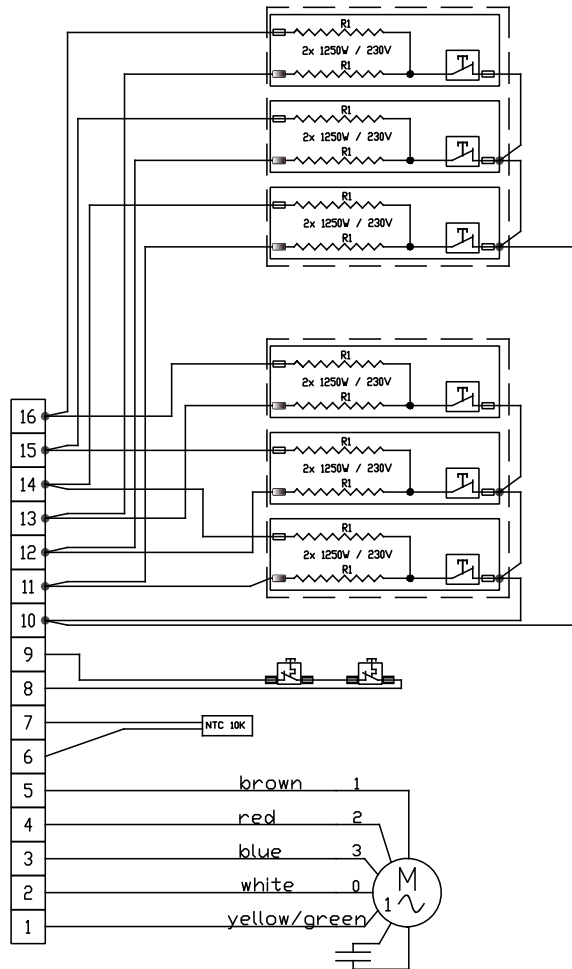


VSES2C100-V1,S0AC-ZP-xxx

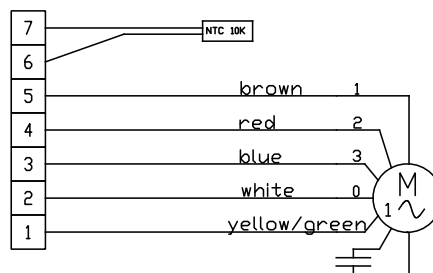


9. DIAGRAMAS DE CABLEADO

VSES2C150-E1AC-ZP-xxx

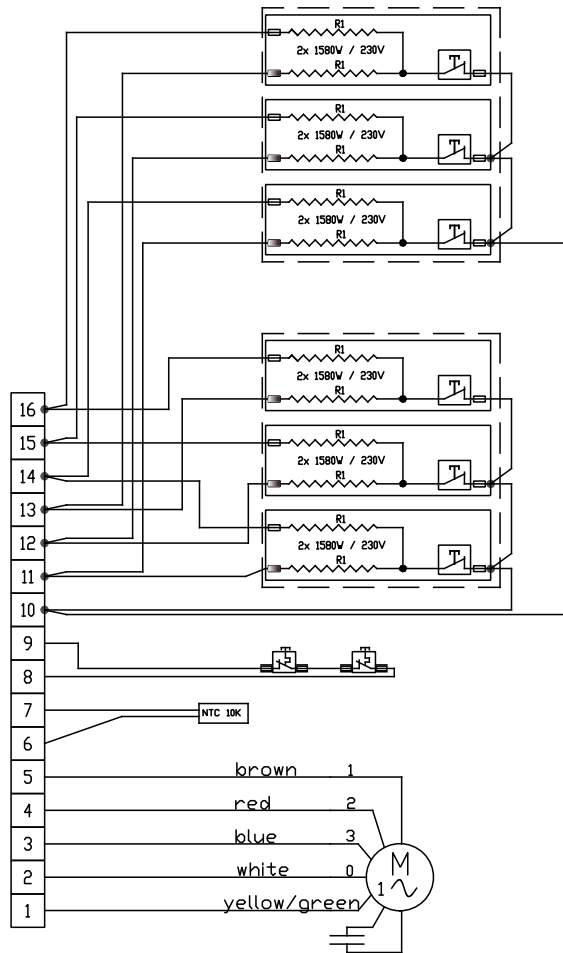


VSES2C150-V1,S0AC-ZP-xxx

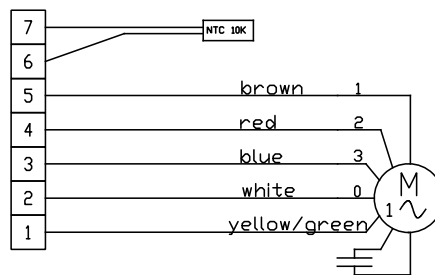


9. DIAGRAMAS DE CABLEADO

VSES2C200-E1AC-ZP-xxx

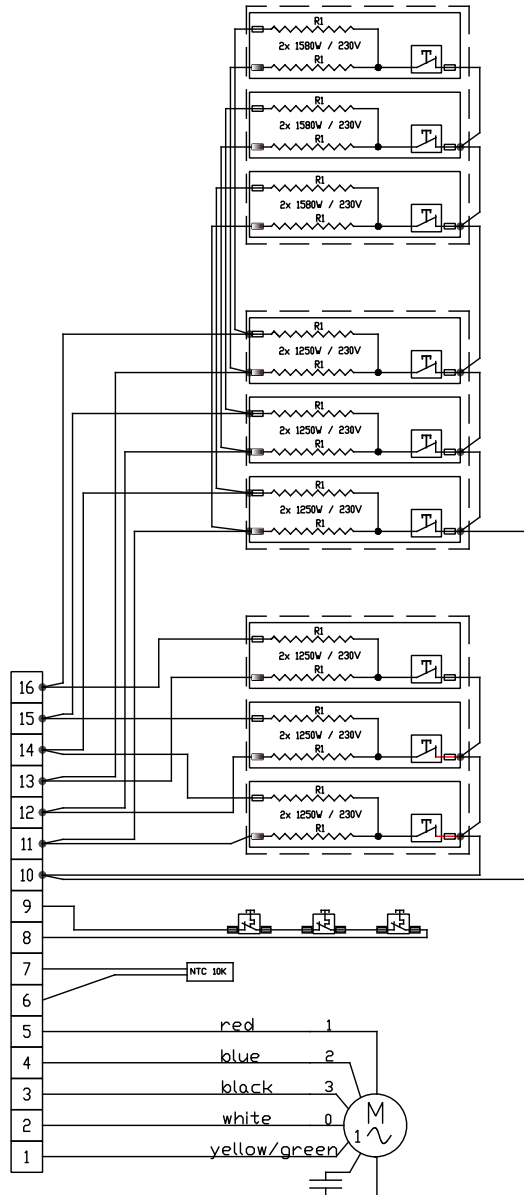


VSES2C200-V1,S0AC-ZP-xxx

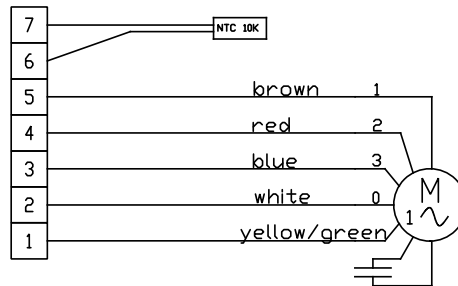


9. DIAGRAMAS DE CABLEADO

VSES2C250-E1AC-ZP-xxx



VSES2C250-V1,S0AC-ZP-xxx



10. CONCLUSIÓN

Luego de instalar la cortina de aire, lea atentamente el **manual del regulador respectivo**. En caso de dudas, diríjase a nuestros departamentos técnico o comercial.

CONTACTO

Dirección:

2VV, s.r.o.,
Fáblovka 568,
533 52 Pardubice,
Česká republika

Internet:

<http://www.2vv.cz/>

