

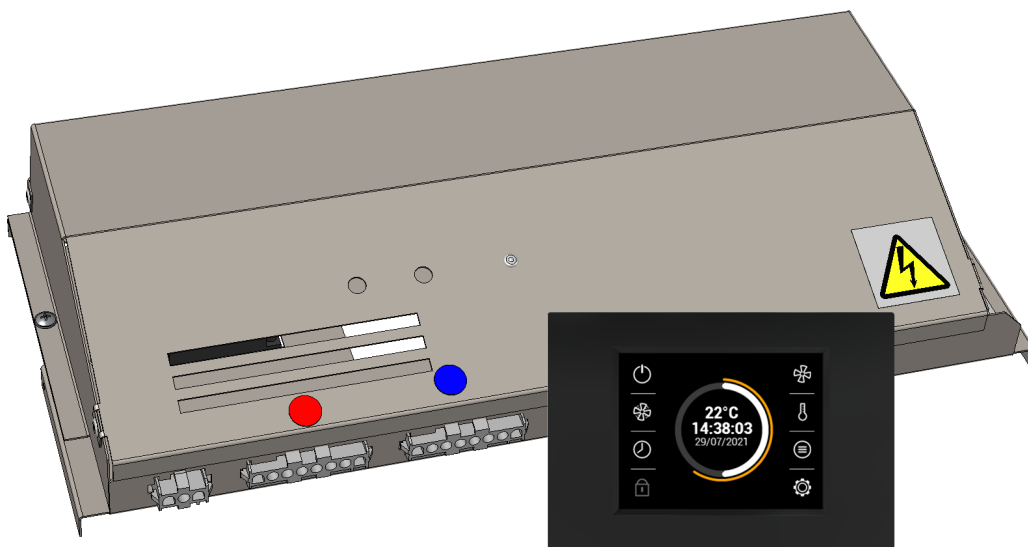


PARTNER  
IN VENTILATION  
2VV.CZ

**FINESSE EC/STANDESSE EC**

# AirGENIO

**SUPERIOR REGULACE**



**INSTALLATIE, BEDIENING EN ONDER-  
HOUD**

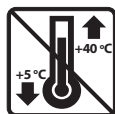


## DE LEVERING CONTROLEREN

### LET OP

Controleer het product na levering direct op schade. In het geval van schade aan de verpakking, neem contact op met de leverancier. Klachten die niet op tijd zijn ingediend, worden niet in behandeling genomen.

- Controleer of het overeenkomt met het bestelde type product. In het geval van afwijkingen, pak het product niet uit en neem contact op met de leverancier.
- Na het uitpakken, controleer of het product en alle andere component in goede staat zijn. Neem bij twijfel contact op met de leverancier.
- Installeer geen beschadigde eenheid!
- Als u het product niet direct na levering uitpakt, moet deze worden opgeslagen in een droge omgeving binnen met een omgevingstemperatuur tussen **+5 °C** en **+40 °C**.

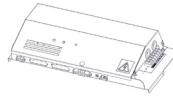


	<p>Al het verpakkingsmateriaal is milieuvriendelijk en kan opnieuw gebruikt of gerecycled worden. Draag actief bij aan de bescherming van het milieu en zorg voor de correcte verwijdering of recycling van de verpakkingsmaterialen.</p>	
--	---	--

## PAKKET INHOUD

### SUPERIOR MASTER

1x



1x



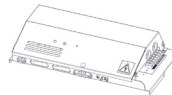
VCST4-AGSU1-M...E2/S0 2x

VCST4-AGSU1-M...V1 3x



### SUPERIOR SLAVE

1x



VCST4-AGSU1-S...V2

1x



1x



## INSTALLATIE

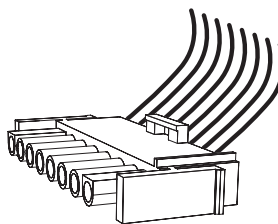
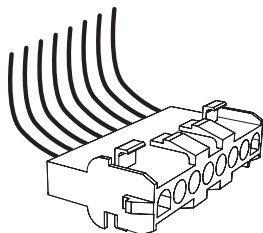
### 1. 1 BESTURINGSMODULES

Luchtgordijnen FINESSE/STANDESSE zijn geproduceerd met universele verbindingssinterface.

Luchtgordijnen FINESSE/STANDESSE kunnen geregeld worden door een van de volgende besturingsmodules: BASIC, COMFORT, SUPERIOR.

Besturingsmodules zijn vereiste accessoires en moet apart worden besteld.

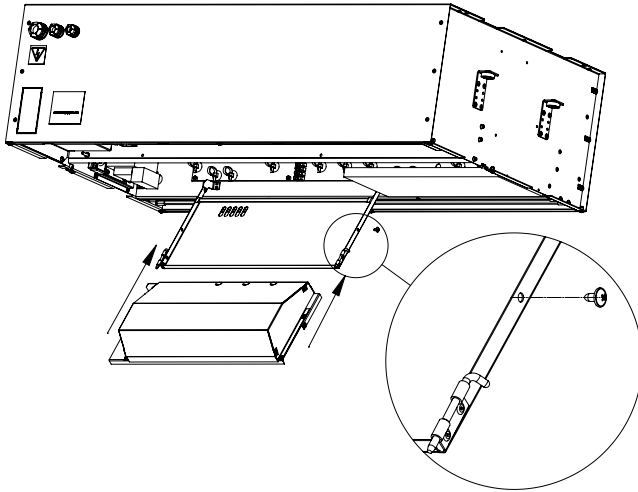
Het luchtgordijn is verbonden met een besturingsmodule door "Snelkoppelingssmoffen"



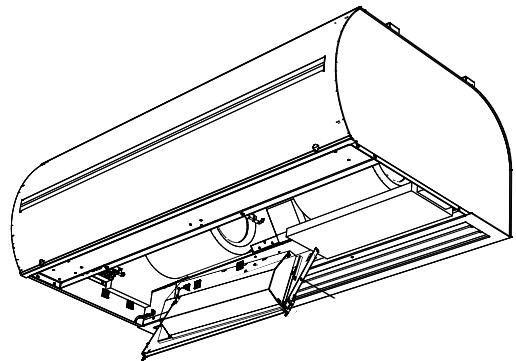
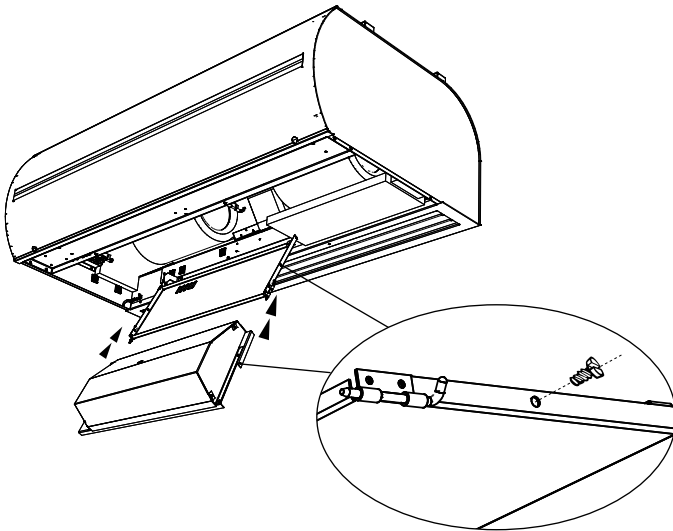
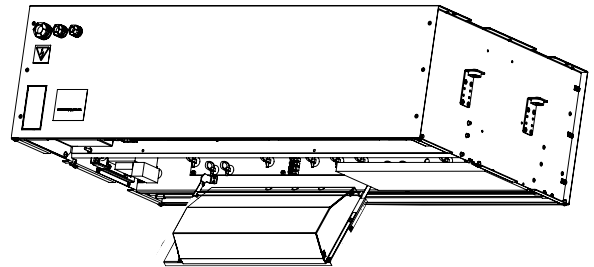


STEEK DE BESTURINGSMODULE IN HET LUCHTGORDIJN

1



2

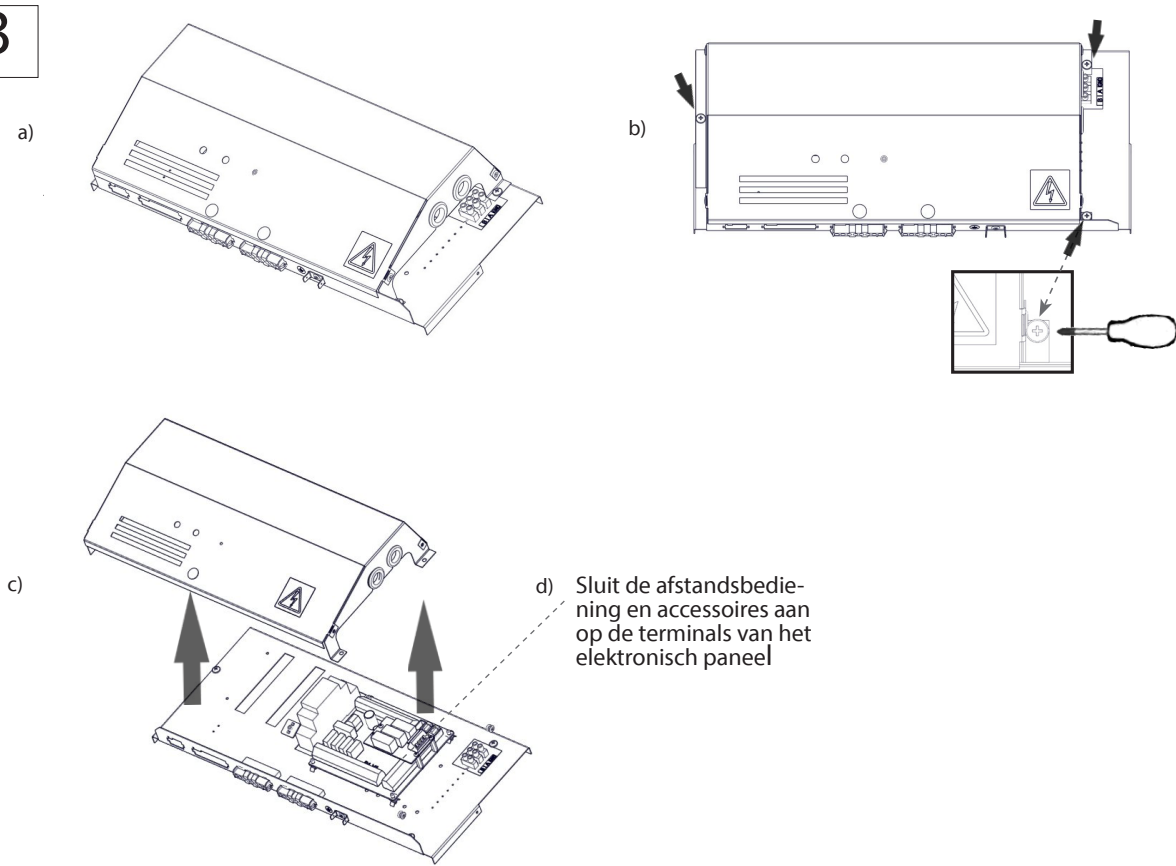




# INSTALLATIE

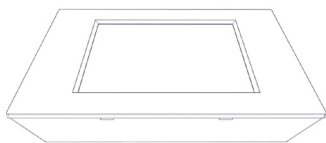
Verbinding met het regelpaneel en accessoires

3

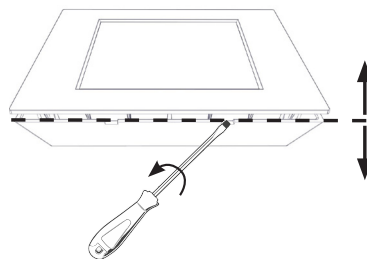


## 1.2 AANSLUITEN VAN DE BESTURING

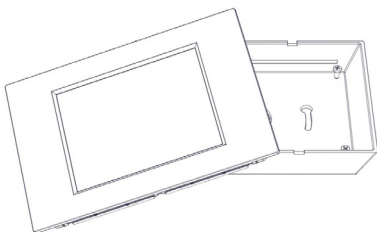
1.



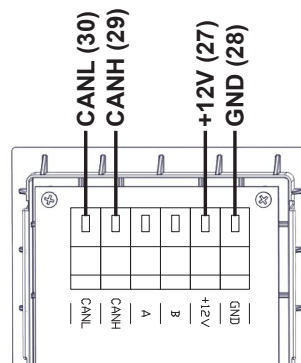
2.



3.

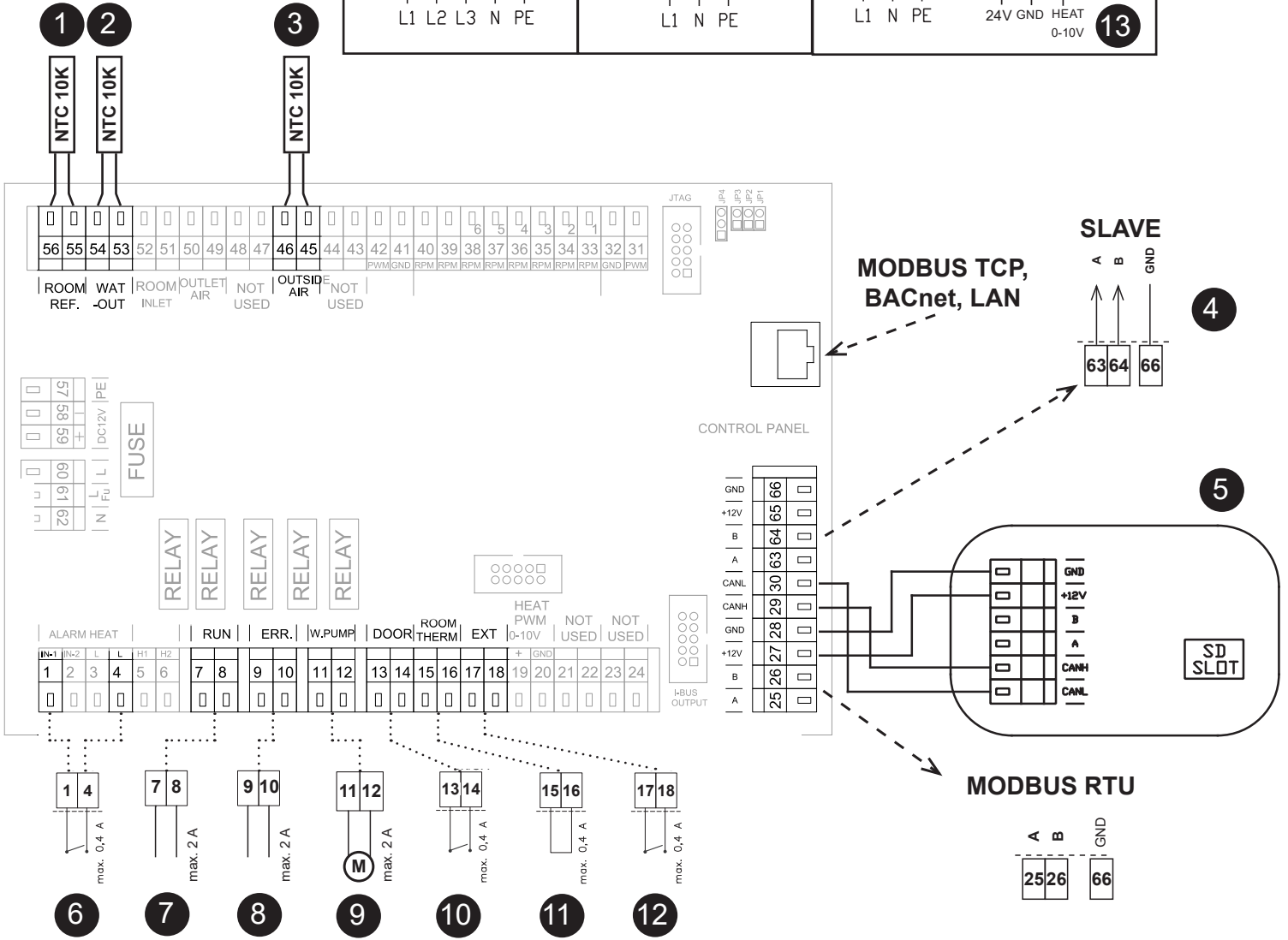
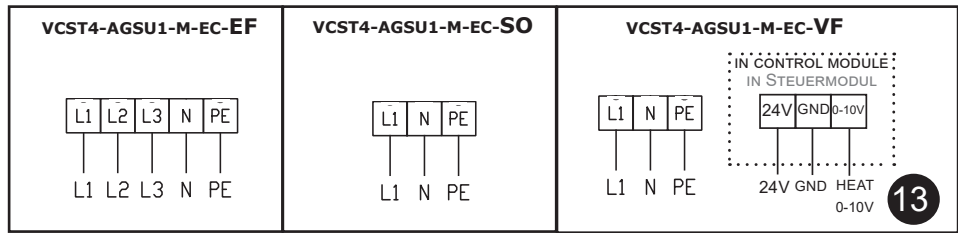


4.



# EXTERNE ACCESSOIRES

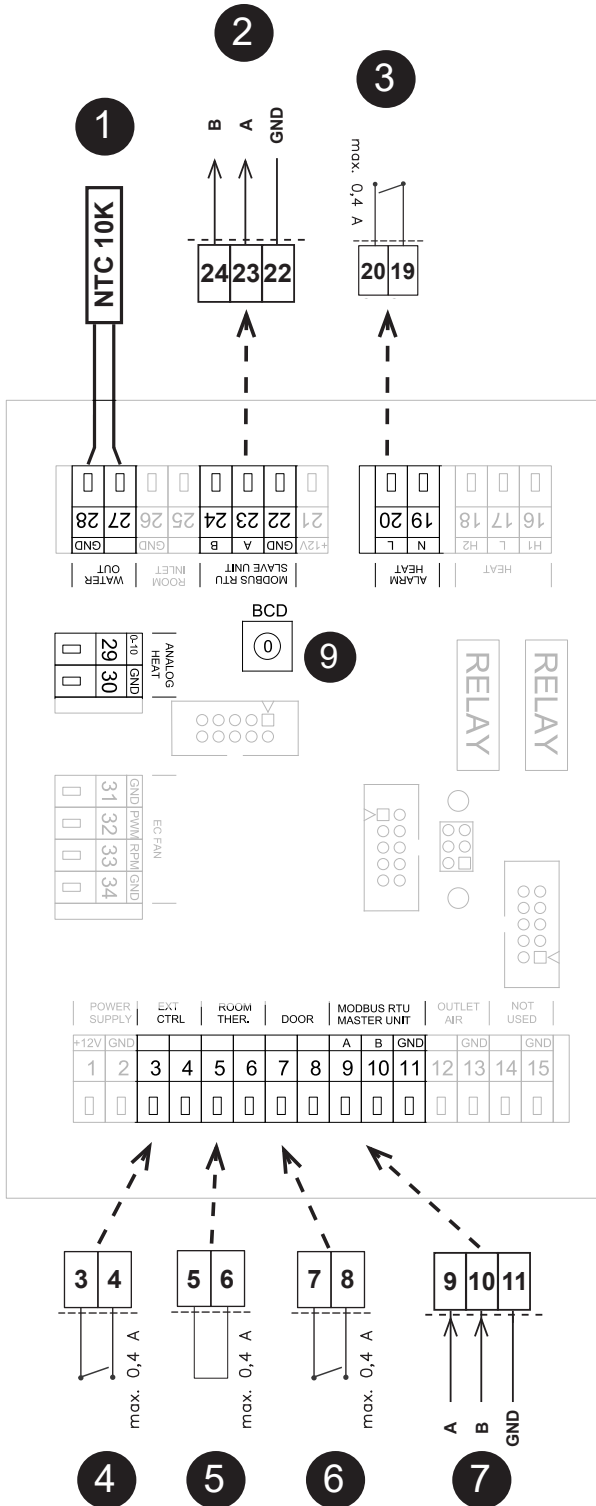
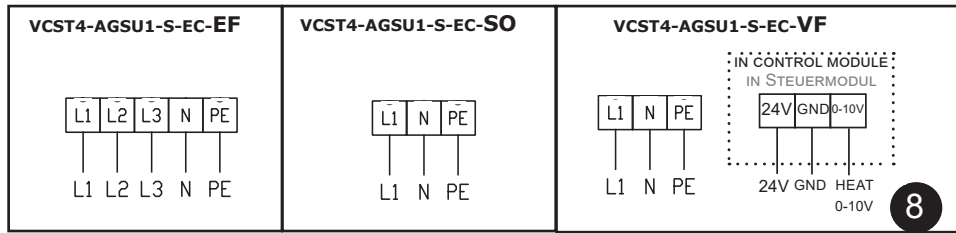
## SUPERIOR MASTER



1	Ruimtesensor (meegeleverd)
2	LPHW-uit sensor (meegeleverd)
3	Buitenluchtsensor (meegeleverd)
4	Signaal naar SLAVE-eenheid
5	Controlepaneel
6	Antivries thermostaat (NC)
7	RUN-contact (relaiscontact, NO / NC)
8	FOUT-contact (relaiscontact, NO / NC)
9	Waterpomp (relaiscontact)
10	DEURcontact (ingang, NO / NC)
11	Ruimtethermostaat (invoer, NO / NC)
12	Externe besturing (input, NO / NC)
13	Waterklepregeling (0-10V)

# EXTERNE ACCESSOIRES

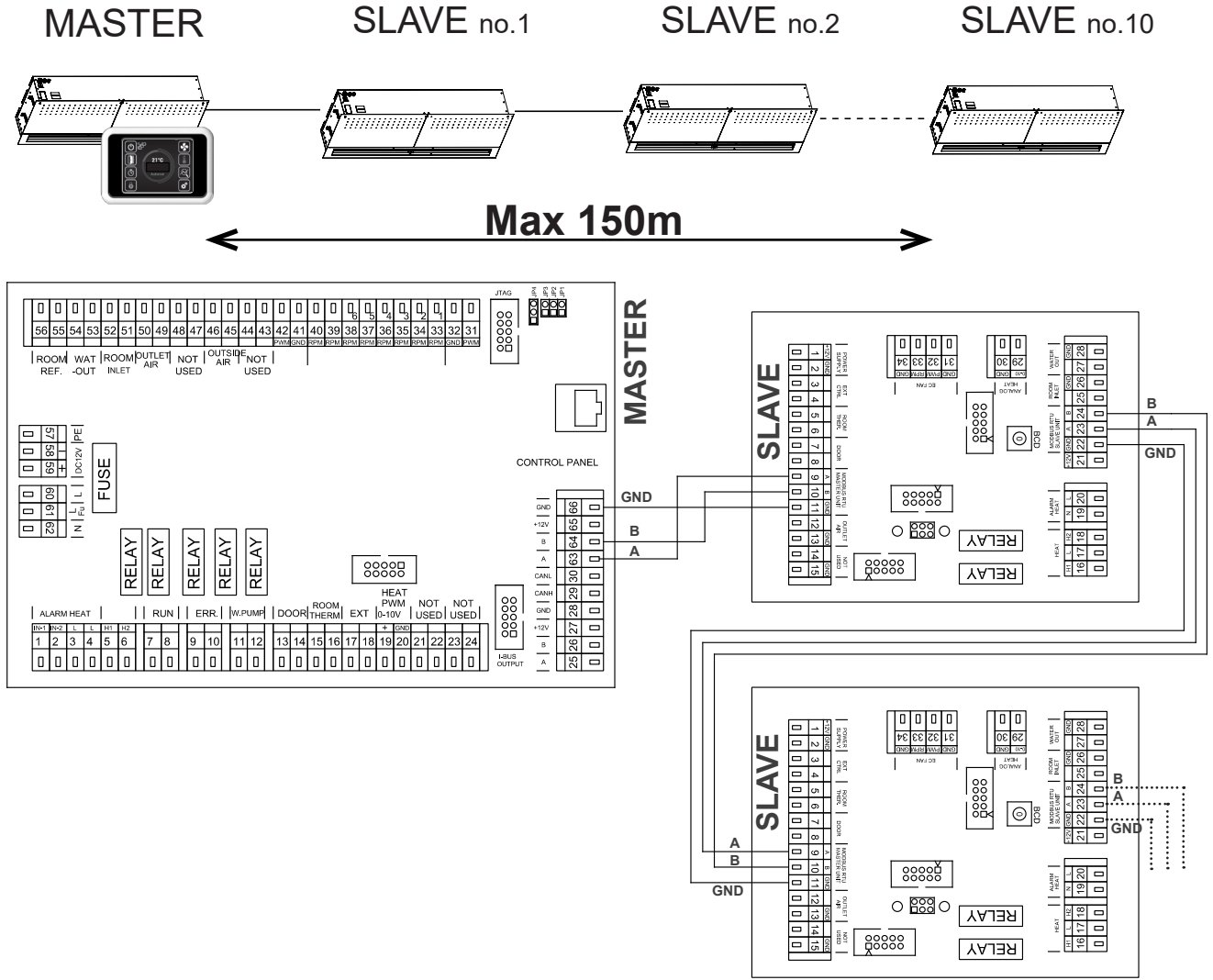
## SUPERIOR SLAVE



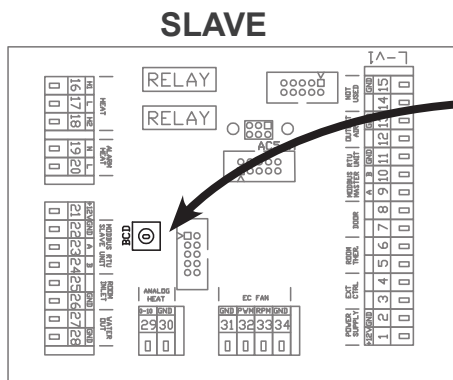
1	LPHW-sensor (inbegrepen)
2	Aansluiting voor SLAVE-eenheid
3	Vorstbescherming (NC)
4	Externe besturing - (ingang, AAN / UIT)
5	Thermostaat (input, NO / NC)
6	DEURcontact (ingang, NO / NC)
7	Besturingssignaal van MASTER-eenheid
8	24V DC, 0-10 V DC voor waterklep

9	SLAVE	BCD	SLAVE	BCD
	1	1	6	6
	2	2	7	7
	3	3	8	8
	4	4	9	9
	5	5	10	A

# ELEKTRISCHE TEKENINGEN - KETTINGEN



De totale lengte van alle geketende luchtgordijnen mag 150 m niet overschrijden!

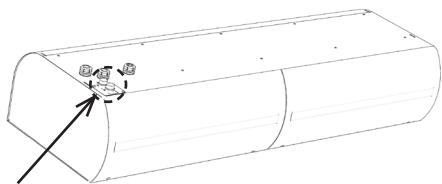


SLA-VE	BCD	SLA-VE	BCD
NO.1	1	NO. 6	6
NO.2	2	NO. 7	7
NO. 3	3	NO. 8	8
NO. 4	4	NO. 9	9
NO. 5	5	NO. 10	A

Retour temperatuur sensor

0	0
54	53
GND	

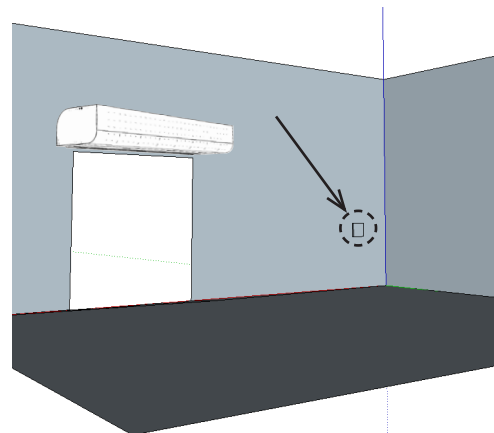
| WAT |  
-OUT



Ruimtesensor

0	0
56	55
GND	

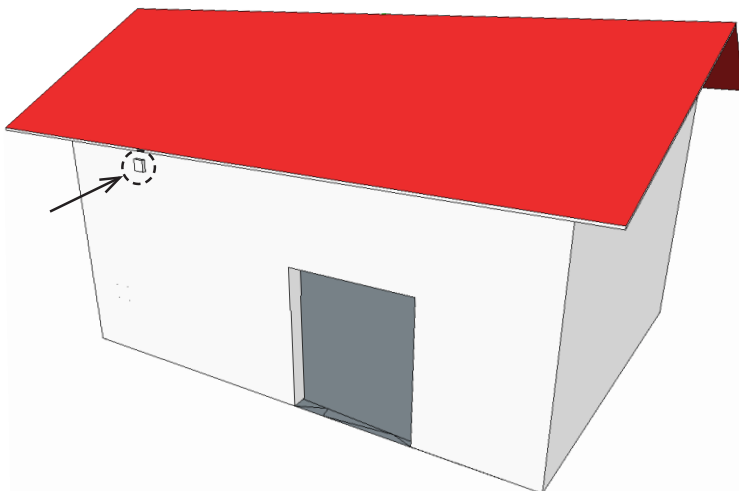
| ROOM |  
REF.



Buitentemperatuursensor

0	0
46	45
GND	

| OUTSIDE |  
AIR



De buitentemperatuursensor wordt aan de noordzijde van het gebouw geplaatst, zodat hij niet wordt blootgesteld aan direct zonlicht of andere ongewenste warmtestraling.

Het verdient aanbeveling de sensor te installeren in een beschermende doos waarin een klein gaatje moet worden gemaakt voor een nauwkeurigere meting.



## EXTERNE ACCESSOIRES

### AANSLUITEN VAN EXTERNE ACCESSOIRES



#### LET OP

- De eenheid moet van de voeding worden ontkoppeld om accessoires aan te sluiten.
- Alle externe regelcomponenten moeten worden aangesloten overeenkomstig het aansluitschema.
- De connectoren moeten met voldoende kracht worden aangesloten op het elektrische paneel en moeten altijd haaks ten opzichte van het paneel zitten.

### DS-deurcontact



#### TECHNISCHE INFORMATIE



- geïsoleerd schakelcontact met maximale spanning van 230V, 6A
- IP67, kan worden aangesloten als een onderbreker of schakelcontact



#### VOORZICHTIG!

Niet meegeleverd bij het product.

### DK-B3 deurcontact



#### TECHNISCHE INFORMATIE



- geïsoleerd schakelcontact met maximale spanning 12V.
- Kabel - Tweekern-kabel met diameter van 0,5 mm<sup>2</sup>. - Maximale lengte: 50 m



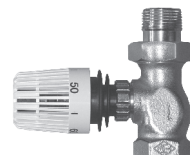
#### VOORZICHTIG!

Niet meegeleverd bij het product.

### Thermostatische klep – TV1/1



#### TECHNISCHE INFORMATIE



- Thermostatische klep om de waterwisselaar te regelen
- Geschikt voor alle typen gordijnen met waterwisselaar
- Werkt onafhankelijk van de elektronische besturingen



#### VOORZICHTIG!

Niet meegeleverd bij het product.

### Zoneklep ZV-3-24V / ZV-2-24



#### TECHNISCHE INFORMATIE



- Zoneklep om de waterwisselaar 0-10V te reguleren
- Kabel - Vier-kernen met een diameter van 0,5 mm<sup>2</sup> Voeding 24 V/ 50/60 Hz, regelspanning 0-10V



#### VOORZICHTIG!

Niet meegeleverd bij het product.



## INBEDRIJFSTELLING



### LET OP

Controleer het volgende voor het opstarten van de eenheid:

- Hebt u gereedschap of objecten in de eenheid laten liggen die de eenheid kunnen beschadigen?
- Is de toevoer van energie en verwarmingswater (indien van toepassing) voldoende?
- Is de eenheid goed gesloten?
- Is de besturingsmodule goed aangesloten?
- Heeft de eenheid voldoende bescherming conform de toepasselijke normen?



### VOORZICHTIG!

- Ingrijpen of wijzigingen aan de interne verbindingen zijn verboden en zullen resulteren in het verlies van de garantie.
- Wij raden het gebruik van accessoires geleverd door ons bedrijf aan. Neem contact op met uw leverancier bij twijfel betreffende het gebruik van niet-originele accessoires.



## DEFECTEN

**Ontkoppel de hoofdvoeding voordat u aan de eenheid gaat werken. Als u niet zeker bent van de juiste stappen, probeer dan geen reparaties uit en neem contact op met een professionele service!**

Beschrijving	Eenheid gedrag	Waarschijnlijk probleem	Oplossing
44 – Ventilator-fout	Eenheid defect	Oververhitte ventilator of een defect	Bepaal de oorzaak van de oververhitting (defect lager, kortsluiting...) of vervang de motor.
45 – Verplicht onderhoud/filter verstopt	Eenheid operationeel	Filter verstopt of de tijd voor vervanging is gekomen	Vervang de filters. Na vervanging, vergeet niet om MENU 1616 - FILTERTIMER te resetten
46 – Verwarming defect	Eenheid defect	Verwarming defect	Controleer de verwarming en de staat van de veiligheidsthermostaat. Heeft de verwarming correcte koeling? Controleer de lopende motor.
47 - Defect in externe temperatuursensor (45,46)	Eenheid defect	Temperatuursensor defect op terminals 45,46	Controleer of de sensor correct is aangesloten op de elektronica of test dit door de weerstand te meten (de weerstandswaarde bij +20°C ligt rond 10kΩ)
48 – Uitlaattemperatuursensor defect (49,50)	Eenheid defect	Temperatuursensor defect op terminals 49,50	Controleer of de sensor correct is aangesloten op de elektronica of test dit door de weerstand te meten (de weerstandswaarde bij +20°C ligt rond 10kΩ)
49 – Inlaattemperatuursensor defect (51,52)	Eenheid defect	Temperatuursensor defect op terminals 51,52	Controleer of de sensor correct is aangesloten op de elektronica of test dit door de weerstand te meten (de weerstandswaarde bij +20°C ligt rond 10kΩ)
60 – Retoursensor wisselaar defect (53,54)	Eenheid defect	Temperatuursensor defect op terminals 53,54	Controleer of de sensor correct is aangesloten op de elektronica of test dit door de weerstand te meten (de weerstandswaarde bij +20°C ligt rond 10kΩ)
61 – Kamertemperatuursensor defect (55,56)	Eenheid defect	Temperatuursensor defect op terminals 55,56	Controleer of de sensor correct is aangesloten op de elektronica of test dit door de weerstand te meten (de weerstandswaarde bij +20°C ligt rond 10kΩ)
62 - Defect in externe temperatuursensor vanuit BMS	Bepaalde werking van het apparaat	Temperatuursensor defect in BMS	Controleer of in de BMS of het adres, waar de sensor de gegevens naar toestuurt, correct is ingesteld (op de rechter regelaar) controleer de functie van de sensor in de BMW
63 - defect in kamertemperatuursensor vanuit BMS	Bepaalde werking van het apparaat	Temperatuursensor defect in BMS	Controleer of in de BMS of het adres, waar de sensor de gegevens naar toestuurt, correct is ingesteld (op de rechter regelaar) controleer de functie van de sensor in de BMW
79 – Verwarming gereduceerd door lage luchtstroom	Eenheid operationeel	Alleen informatie	De luchtstroominstellingen zijn gereduceerd, waardoor het verwarmingsvermogen wordt gereduceerd om oververhitting te voorkomen
65 – Communicatiefout	Eenheid defect	Communicatiefout	Controleer de communicatiekabel op schade en of deze correct is aangesloten. Neem het aansluitschema in acht om te voorkomen dat de communicatie wordt onderbroken (aansluiting in de buurt van hoogspanning, fenomenen op locatie veroorzaken onderbrekingen)
<b>Eenheid werkt niet</b>	Eenheid defect	Voeding onderbroken	Controleer of de voeding niet wordt onderbroken
		Gebroken zekering	Controleer de zekering in de zijkant van de besturingsmodule
<b>De verwarming schakelt automatisch uit</b>	Eenheid werkt, maar verwarmt niet	De verwarming wordt te heet	De verwarming wordt te heet door onvoldoende luchtstroom. Controleer of de ventilatoren in goede staat zijn en of de luchttoevoer niet wordt onderbroken.

# ONDERHOUD

## REINIGING



### **VOORZICHTIG!**

- Gebruik geen perslucht, chemicaliën, oplosmiddelen of water om de eenheid te reinigen.
- Gebruik een zachte borstel of een stofzuiger om de aanzuigkap en de binnenkant van de eenheid te reinigen.

# SERVICE

## ALS U DE EENHEID NIET KUNT REPAREREN

Als u niet in staat bent om een probleem op te lossen, neem contact op met de leverancier of vertegenwoordiger van 2VV. Garantieservice en service na de garantieperiode worden aangeboden door de leverancier of een geautoriseerde werkplaats, die vermeld staan in de beschikbare lijst van de leverancier.

Geef de volgende informatie op aan de leverancier of werkplaats:

- **type benaming van het luchtgordijn**
- **accessoires in gebruik**
- **locatie van installatie**
- **serienummer**
- **voorwaarden van de installatie (incl. elektrisch)**
- **bedrijfsperiode**
- **gedetailleerde beschrijving van het defect**

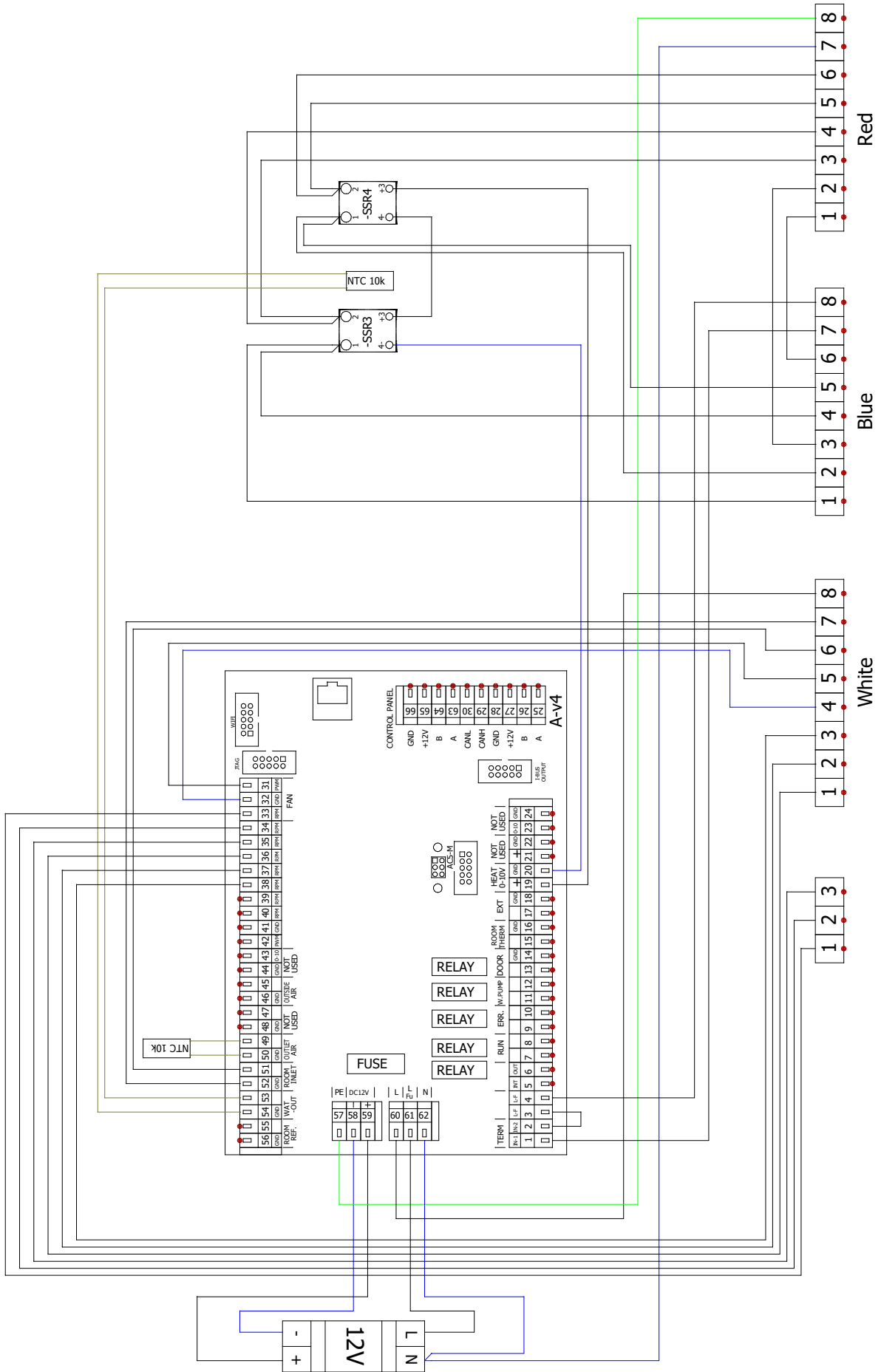
## BUITEN BEDRIJF STELLING VAN HET PRODUCT – VERWIJDERING

Voor verwijdering van het product, moet het product onbruikbaar worden gemaakt. Oude producten bevatten ruwe materialen die opnieuw gebruikt kunnen worden. Breng ze naar een inzamelplaats voor secundaire ruwe materialen. Het is raadzaam om het product uit elkaar te laten halen door een specialist, zodat de recyclebare materialen opnieuw gebruikt kunnen worden. Breng de onbruikbare onderdelen naar een geschikte afvalverwerkingsplaats.



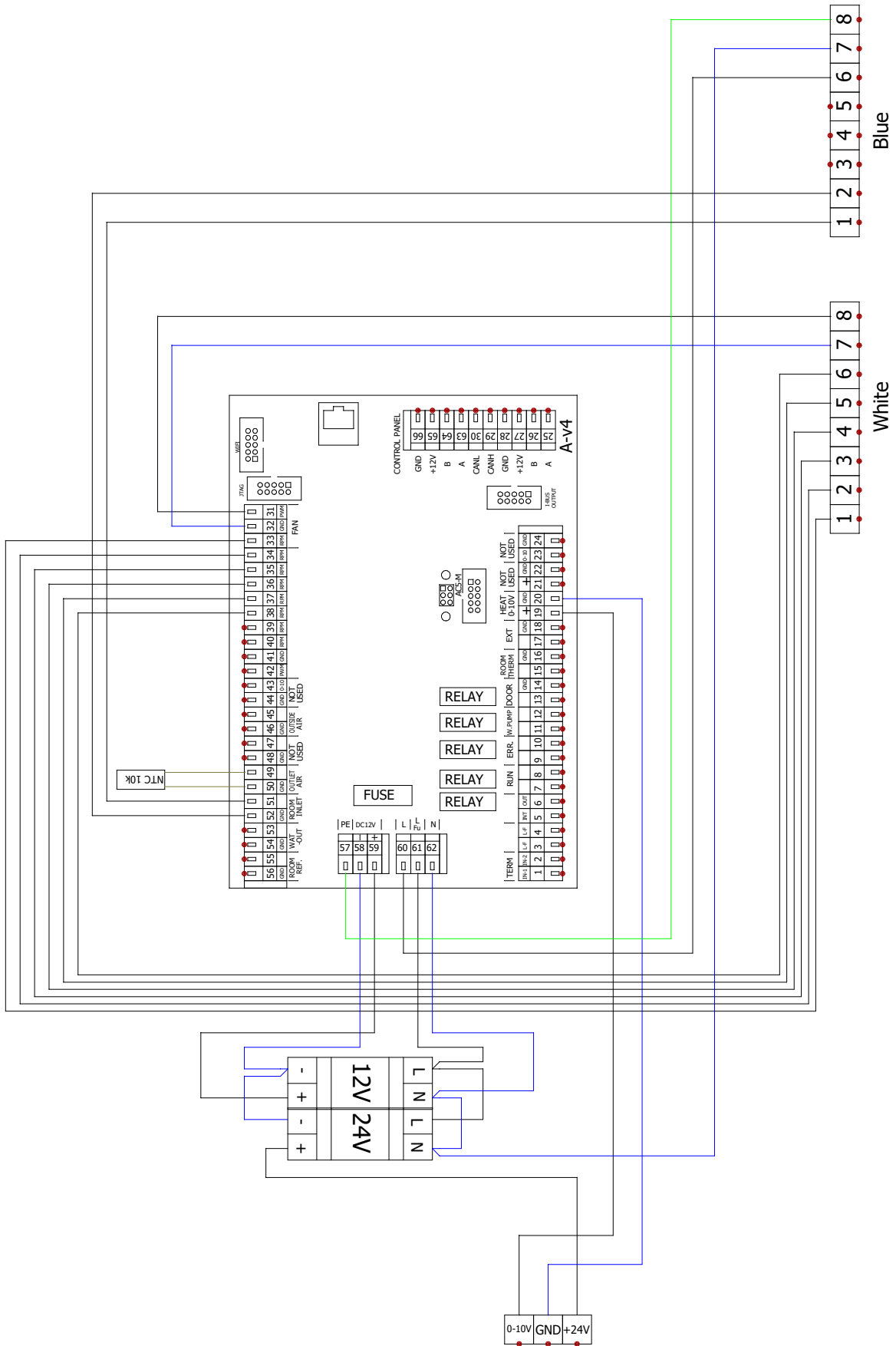
De verwijdering van materialen moet voldoen aan de toepasselijke regels voor afvalverwerking.

VCST4-AGSU1-M-EC-EF

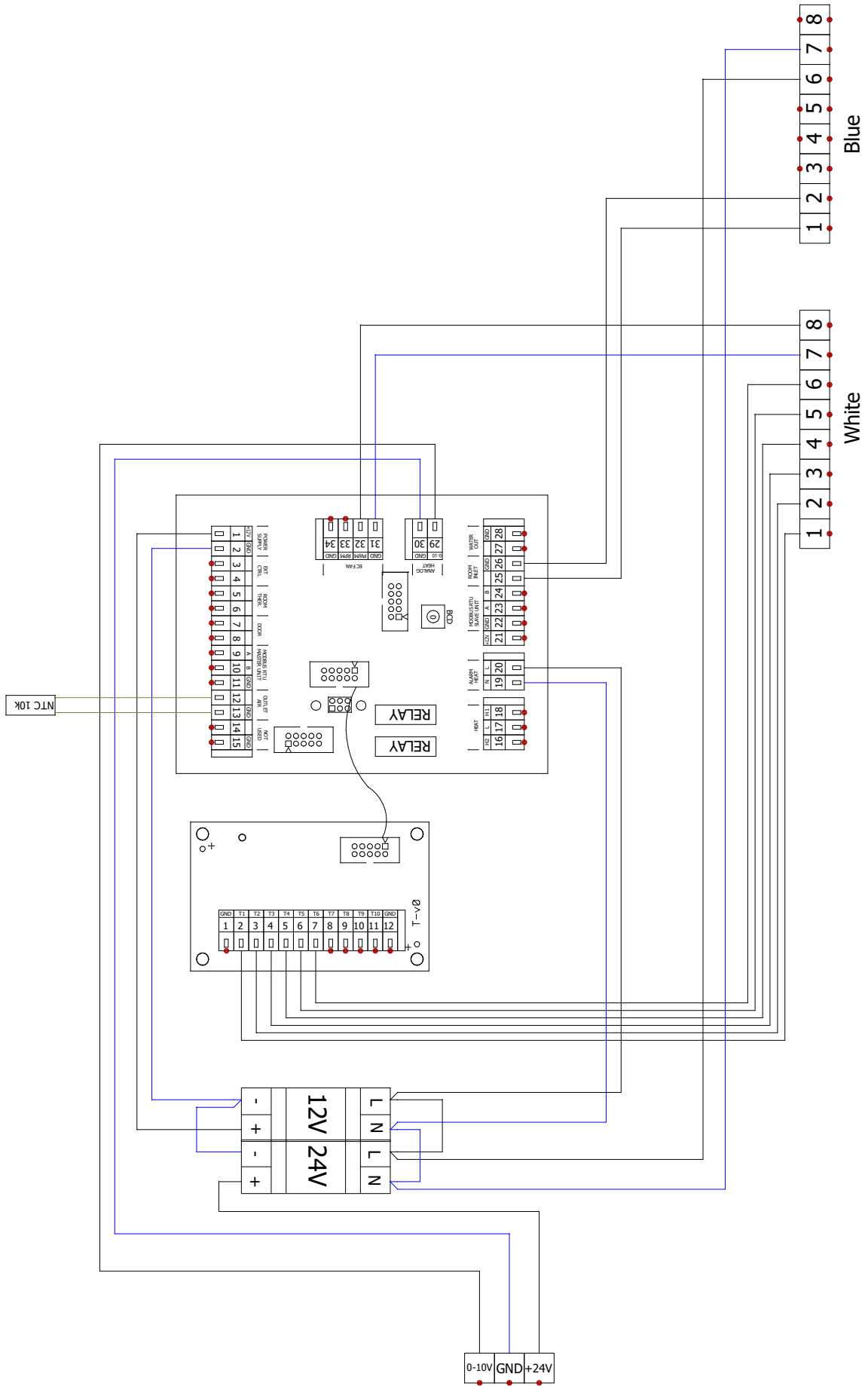




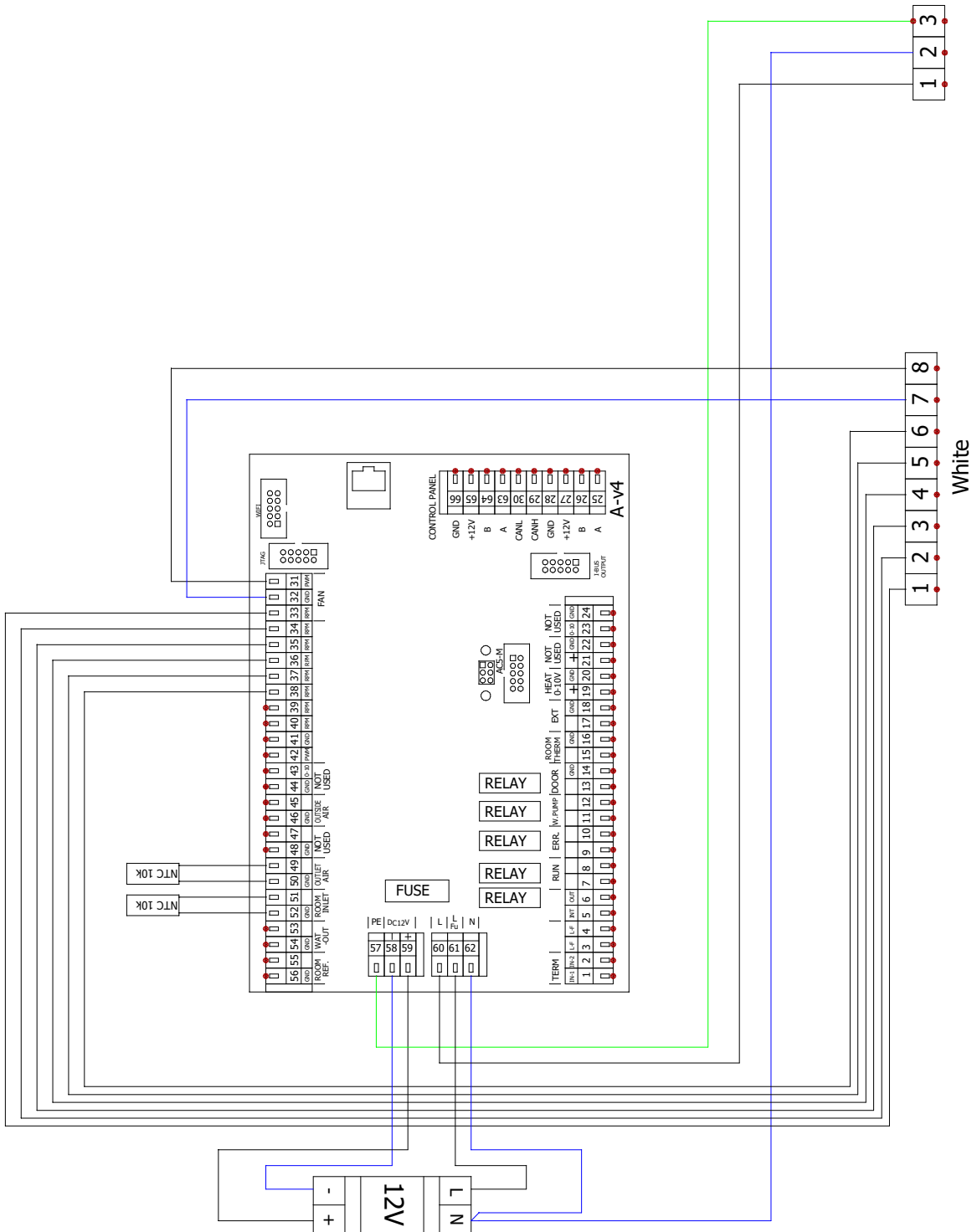
# VCST4-AGSU1-M-EC-VF



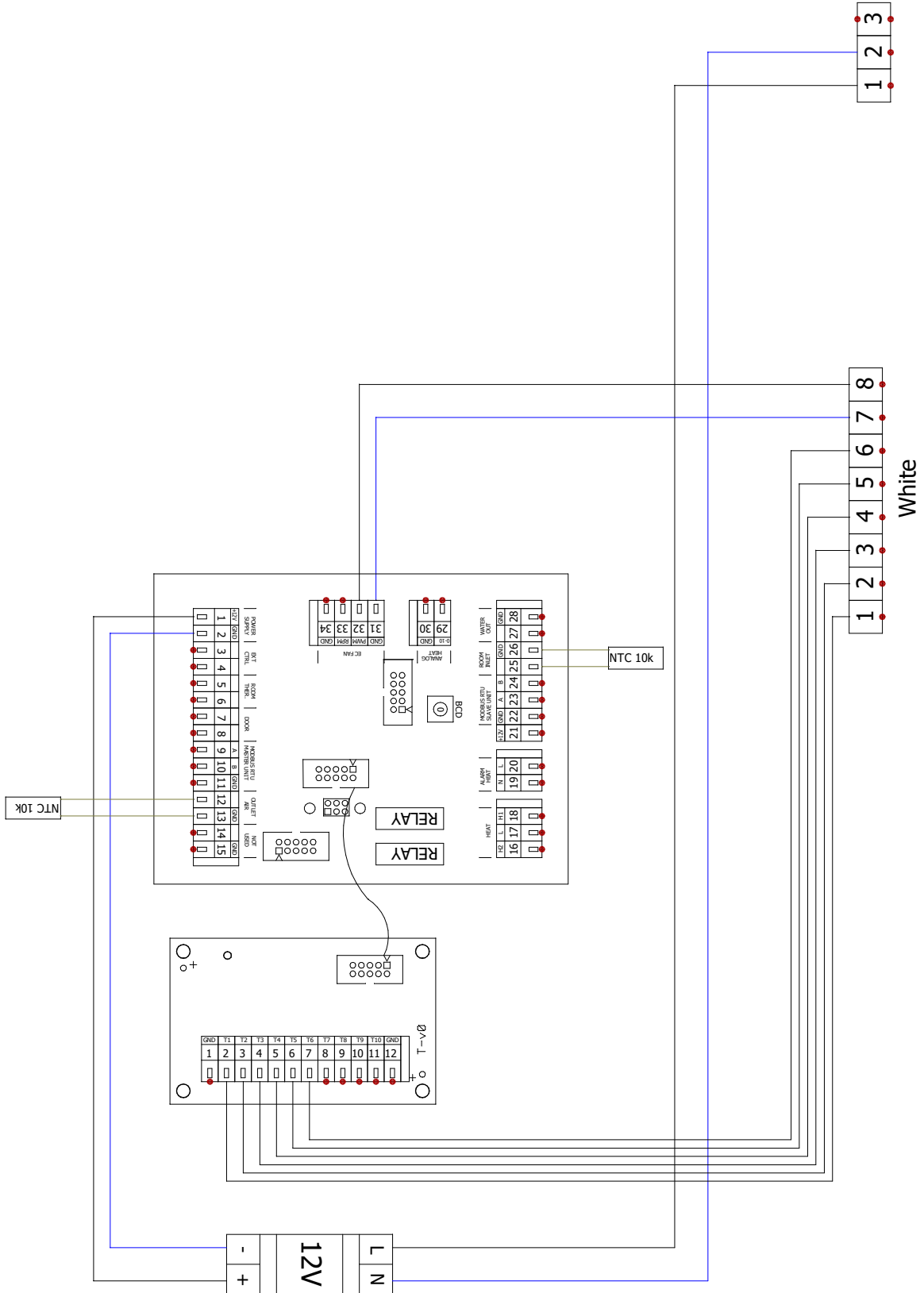
VCST4-AGSU1-S-EC-VF



VCST4-AGSU1-M-EC-S0



VCST4-AGSU1-S-EC-S0



# CONCLUSIE

Bij twijfel of in het geval van vragen, neem contact op met onze verkoop- of technische ondersteuningsafdelingen.

## **CONTACT**

**Adres:**

2VV, s.r.o.,  
Fáblovka 568,  
533 52 Pardubice,  
Czech Republic

**Internet:**

<http://www.2vv.cz/>

