



nur Luft



Wasserheizregister



Elektroheizung



## GRUNDFUNKTIONEN

- **EC-Version Luftstrom** bis zu **6.400 m<sup>3</sup>/h** (ISO 27 327-1)
- **AC-Version Luftstrom** bis zu **5.090 m<sup>3</sup>/h** (ISO 27 327-1)
- Länge: **1,0; 1,5; 2,0** und **2,5m**
- Integrierte AirGENIO-Steuerung

Der STANDESSE Luftschleier ist ein eleganter Luftschleier, der einen zuverlässigen und leistungsstarken Betrieb gewährleistet. Dank seines raffinierten und ansprechenden Designs eignet er sich ideal für repräsentative gewerbliche Innenräume wie Banken, Luxusboutiquen, Einkaufszentren, Flughäfen und Verwaltungsgebäude. Er ist für die sichtbare Montage konzipiert und wird für Eingangstüren mit einer Einbauhöhe von bis zu 5 m\* empfohlen.

*\*Maximal empfohlene Einbauhöhe - kann je nach den besonderen Bedingungen am Einbauort variieren.*

Der Luftschleier verfügt über ein selbsttragendes Gehäuse aus verzinktem Blech, das in der Farbe RAL 9016 pulverbeschichtet ist und eine glänzende, glatte Oberfläche aufweist; auf Kundenwunsch ist jede beliebige RAL-Farbe erhältlich.

Der Luftschleier ist mit einem Zentrifugalventilator ausgestattet, der entweder mit einem **3-stufigen AC-Motor** oder einem energieeffizienten **EC-Motor mit PWM-Steuerung** erhältlich ist. Die Ventilator Motoren sind mit wartungsfreien Kugellagern und Wärmeschutz ausgestattet, um die Lebensdauer zu erhöhen. Als Heizoptionen kann der Luftschleier mit einer **LPHW-Spule** oder einem **elektrischen** Drahterhitzer ausgestattet werden. Seine Abluftdüse ist mit verstellbaren **Aluminiumlamellen ausgestattet**, die eine genaue Ausrichtung des Luftstroms gegen die Türöffnung ermöglichen.

Ein integriertes Kontrollsystem sorgt für einen effizienten Betrieb. Es sind zwei Steuerungsoptionen verfügbar:

- **AirGENIO BASIC** - einfache Leistungssteuerung
- **AirGENIO PRIME** - ein fortschrittliches Steuerungssystem, das den Betrieb für den Innenraumkomfort optimiert und gleichzeitig die Energiekosten minimiert.

Der Luftschleier muss in Innenräumen in einer trockenen Umgebung mit einer Umgebungstemperatur von **0°C bis +40°C** und einer relativen Luftfeuchtigkeit von bis zu 80% installiert werden. Er ist so konzipiert, dass er Luft fördert, die frei von Feinstaub, Fett, chemischen Dämpfen und anderen Verunreinigungen ist. Die IP-Schutzart des Luftschleiers ist **IP20**. Um eine optimale Leistung zu gewährleisten, wird empfohlen, dass Luftschleierprojekte von einem HLK-Designer oder -Ingenieur entwickelt werden.



## PRIMÄRE PARAMETER

Die Luftschleier mit Elektroheizregister sind mit einem Havariethermostat mit manuellem Reset ausgestattet. Die Warmwasser-Register sind für eine max. Betriebs-temperatur des Wassers +110 °C und max. Betriebsdruck 1,6 MPa bestimmt.

## VCST5 AC

Typ	Empfohlene Installationshöhe [m]	Luft-Ertrag [m <sup>3</sup> /St] <sup>*1</sup>			Schalldruck bei 3m [dB(A)] <sup>*2</sup>			Schallleistung [dB(A)] <sup>*3</sup>	
		Geschwindig- keit 3	Geschwindig- keit 2	Geschwindig- keit 1	Geschwindig- keit 3	Geschwindig- keit 2	Geschwindig- keit 1		
VCST5B100-S0AC	4,0	1626	1182	813	56	48	40	74	
VCST5B150-S0AC		2513	1774	1256	59	51	43	76	
VCST5B200-S0AC		3362	2328	1626	60	52	44	77	
VCST5B250-S0AC		4065	2956	2106	61	53	45	78	
VCST5B100-E1AC		1589	1145	813	56	48	40	74	
VCST5B150-E1AC		2476	1700	1219	59	51	43	76	
VCST5B200-E1AC		3362	2291	1589	60	52	44	77	
VCST5B250-E1AC		3991	2919	2069	61	53	45	78	
VCST5B100-V2AC		1552	1109	776	56	48	40	73	
VCST5B150-V2AC		2439	1663	1182	58	49	42	75	
VCST5B200-V2AC		3252	2180	1552	59	51	43	77	
VCST5B250-V2AC		3880	2734	1884	61	53	45	78	
VCST5C100-S0AC		5,0	2303	1656	1172	60	52	44	77
VCST5C150-S0AC			3353	2424	1737	60	52	44	78
VCST5C200-S0AC	4161		2990	2101	60	53	45	78	
VCST5C250-S0AC	5090		3636	2666	61	53	46	79	
VCST5C100-E1AC	2262		1616	1131	60	52	44	77	
VCST5C150-E1AC	3272		2384	1697	60	52	44	78	
VCST5C200-E1AC	4080		2949	2060	60	53	45	78	
VCST5C250-E1AC	4888		3555	2586	61	53	46	79	
VCST5C100-V2AC	2222		1576	1115	59	51	43	77	
VCST5C150-V2AC	3151		2182	1616	60	52	44	77	
VCST5C200-V2AC	3878		2788	1939	60	53	45	78	
VCST5C250-V2AC	4808		3434	2424	61	53	46	78	
VCST5C100-V3AC	2038		1364	1020	59	51	43	77	
VCST5C150-V3AC	2838		1983	1469	60	52	44	77	
VCST5C200-V3AC	3493		2534	1763	60	53	45	78	
VCST5C250-V3AC	4331		3121	2203	61	53	46	78	

## VCST5 EC

Typ	Empfohlene Einbauhöhe [m]	Luftdurchsatz [m³/h] *1					Schalldruck in 3 m Entfernung [dB(A)]*2					Schalleistung [dB(A)]*3
		100%	80%	60%	40%	20%	100%	80%	60%	40%	20%	
VCST5B100-S0EC	4,0	1900	1750	1600	1350	950	53	52	50	47	42	75
VCST5B150-S0EC		2800	2650	2380	2000	1450	54	53	50	47	38	76
VCST5B200-S0EC		3800	3570	3200	2750	1950	56	55	52	48	40	78
VCST5B250-S0EC		4700	4470	4000	3400	2400	58	56	53	50	41	80
VCST5B100-E1EC		1900	1750	1600	1350	950	53	52	50	47	42	75
VCST5B150-E1EC		2800	2650	2380	2000	1450	54	53	50	47	38	76
VCST5B200-E1EC		3800	3570	3200	2750	1950	56	55	52	48	40	78
VCST5B250-E1EC		4700	4470	4000	3400	2400	58	56	53	50	41	80
VCST5B100-V2EC		1850	1700	1550	1300	900	53	51	50	47	42	74
VCST5B150-V2EC		2700	2500	2270	1920	1400	55	53	51	47	38	76
VCST5B200-V2EC		3700	3470	3140	2650	1900	56	54	52	48	40	77
VCST5B250-V2EC		4500	4200	3800	3200	2330	57	55	53	49	40	79
VCST5C100-S0EC	5,0	2550	2400	2150	1800	1270	56	54	51	47	39	77
VCST5C150-S0EC		3650	3400	3100	2600	1850	57	55	54	50	43	78
VCST5C200-S0EC		4650	4350	3900	3300	2400	58	57	54	51	46	80
VCST5C250-S0EC		6400	6000	5350	4500	3150	59	57	55	51	42	81
VCST5C100-E1EC		2550	2400	2150	1800	1270	56	54	51	47	39	77
VCST5C150-E1EC		3650	3400	3100	2600	1850	57	55	54	50	43	78
VCST5C200-E1EC		4650	4350	3900	3300	2400	58	57	54	51	46	80
VCST5C250-E1EC		6400	6000	5350	4500	3150	59	57	55	51	42	81
VCST5C100-V2EC		2450	2300	2050	1750	1200	57	56	55	53	42	78
VCST5C150-V2EC		3500	3250	2900	2400	1800	57	56	54	51	43	78
VCST5C200-V2EC		4550	4150	3700	3150	2250	58	56	54	51	46	79
VCST5C250-V2EC		5900	5500	4950	4200	2850	58	56	54	50	42	80
VCST5C100-V3EC		2400	2250	2000	1750	1200	56	56	55	53	42	77
VCST5C150-V3EC		3450	3200	2900	2400	1750	57	56	54	51	43	78
VCST5C200-V3EC		4450	4100	3650	3100	2200	58	56	54	51	46	79
VCST5C250-V3EC		5850	5450	4900	4150	2800	58	56	54	50	42	80

\*1 Luftstromvolumen gemäß ISO27327-1

\*2 Schalldruck, gemessen in 3 m Entfernung vom Gerät bei maximaler Motorgeschwindigkeit. Richtungskoeffizient Q: 2.

\*3 Schalleistung (LWA) Messungen nach ISO 27327-2 Norm

## VCST5 AC

Typ	Ausgangsleistung Heizgerät [kW]		Gesamtleistungsaufnahme [kW] <sup>1)</sup>	Gesamtspannung/ Gesamtstrom [V/A]	Motorspannung/Motorstrom [V/A]	Temperaturanstieg $\Delta t$ [°C]	Frequenz [Hz]	Gewicht [kg] <sup>4)</sup>
	1 St.	2 St.						
VCST5B100-S0AC	-	-	0,65	230/2,85	230/2,85	-	50	44
VCST5B150-S0AC	-	-	1,00	230/4,4	230/4,4	-	50	61
VCST5B200-S0AC	-	-	1,30	230/5,7	230/5,7	-	50	78
VCST5B250-S0AC	-	-	1,60	230/7,0	230/7,0	-	50	95
VCST5B100-E1AC	4,6	9,4	10,30	400/16,6	230/2,85	17,8*	50	48,5
VCST5B150-E1AC	7,6	15,0	16,00	400/26,1	230/4,4	18,05*	50	66
VCST5B200-E1AC	9,8	19,0	20,30	400/33,2	230/5,7	16,84*	50	84
VCST5B250-E1AC	12,5	24,5	26,10	400/42	230/7,0	18,3*	50	102
VCST5B100-V2AC	-	-	0,65	230/2,85	230/2,85	39,5 * <sup>2)</sup>	50	50
VCST5B150-V2AC	-	-	1,00	230/4,4	230/4,4	40,6 * <sup>2)</sup>	50	67
VCST5B200-V2AC	-	-	1,30	230/5,7	230/5,7	41,5 * <sup>2)</sup>	50	85
VCST5B250-V2AC	-	-	1,60	230/7,0	230/7,0	42 * <sup>2)</sup>	50	99
VCST5C100-S0AC	-	-	0,95	230/4,0	230/4,0	-	50	48
VCST5C150-S0AC	-	-	1,35	230/5,6	230/5,6	-	50	64
VCST5C200-S0AC	-	-	1,70	230/7,0	230/7,0	-	50	80
VCST5C250-S0AC	-	-	2,00	230/8,7	230/8,7	-	50	98
VCST5C100-E1AC	4,6	9,9	10,60	400/17,6	230/4,0	12,5 *	50	53
VCST5C150-E1AC	7,6	15,0	17,00	400/27,5	230/7,0	13,66 *	50	68
VCST5C200-E1AC	9,8	19,0	20,80	400/34,2	230/8,7	13,88 *	50	86
VCST5C250-E1AC	12,5	24,5	26,50	400/44	230/6,9	14,94 *	50	110
VCST5C100-V2AC	-	-	0,95	230/4,0	230/4,0	35,1 * <sup>2)</sup>	50	55
VCST5C150-V2AC	-	-	1,35	230/5,6	230/5,6	37,3 * <sup>2)</sup>	50	70
VCST5C200-V2AC	-	-	1,70	230/7,0	230/7,0	39,3 * <sup>2)</sup>	50	88
VCST5C250-V2AC	-	-	2,00	230/8,7	230/8,7	40,8 * <sup>2)</sup>	50	108
VCST5C100-V3AC	-	-	0,95	230/4,00	230/4,00	12,6 * <sup>3)</sup>	50	85
VCST5C150-V3AC	-	-	1,35	230/5,60	230/5,60	13,9 * <sup>3)</sup>	50	72
VCST5C200-V3AC	-	-	1,70	230/7,00	230/7,00	14,0 * <sup>3)</sup>	50	90
VCST5C250-V3AC	-	-	2,00	230/8,70	230/8,70	13,9 * <sup>3)</sup>	50	110

VCST5 EC

Typ	Ausgangsleistung Heizgerät [kW]		Gesamtleistungsaufnahme [kW] <sup>*1</sup>	Gesamtspannung/ Gesamtstrom [V/A]	Motorspannung/ Motorstrom [V/A]	Temperaturanstieg $\Delta t$ [°C]	Frequenz [Hz]	Gewicht [kg] <sup>*4</sup>
	1 St.	2 St.						
VCST5B100-S0EC	-	-	0,34	230/2,4	230/2,4	-	50/60	40
VCST5B150-S0EC	-	-	0,50	230/3,4	230/3,4	-	50/60	55
VCST5B200-S0EC	-	-	0,68	230/4,4	230/4,4	-	50/60	70
VCST5B250-S0EC	-	-	0,85	230/5,4	230/5,4	-	50/60	85
VCST5B100-E1EC	4,6	9,4	9,74	400/16,0	230/2,4	14,7	50/60	45
VCST5B150-E1EC	7,6	15,0	15,50	400/25,1	230/3,4	16,0	50/60	60
VCST5B200-E1EC	9,8	19,0	19,68	400/31,9	230/4,4	14,9	50/60	76
VCST5B250-E1EC	12,5	24,5	25,35	400/40,8	230/5,4	15,5	50/60	92
VCST5B100-V2EC	-	-	0,34	230/2,4	230/2,4	38,6 <sup>*2</sup>	50/60	46
VCST5B150-V2EC	-	-	0,50	230/3,4	230/3,4	38,5 <sup>*2</sup>	50/60	61
VCST5B200-V2EC	-	-	0,68	230/4,4	230/4,4	39,6 <sup>*2</sup>	50/60	77
VCST5B250-V2EC	-	-	0,85	230/5,4	230/5,4	40,1 <sup>*2</sup>	50/60	89
VCST5C100-S0EC	-	-	0,50	230/3,3	230/3,3	-	50/60	44
VCST5C150-S0EC	-	-	0,68	230/4,5	230/4,5	-	50/60	59
VCST5C200-S0EC	-	-	0,84	230/5,3	230/5,3	-	50/60	73
VCST5C250-S0EC	-	-	1,20	230/7,2	230/7,2	-	50/60	91
VCST5C100-E1EC	4,6	9,9	9,90	400/16,9	230/3,3	11,6	50/60	50
VCST5C150-E1EC	7,6	15,0	15,68	400/21,2	230/4,5	12,3	50/60	64
VCST5C200-E1EC	9,8	19,0	19,84	400/32,8	230/5,3	10,0	50/60	80
VCST5C250-E1EC	12,5	24,5	25,70	400/42,6	230/7,2	11,4	50/60	104
VCST5C100-V2EC	-	-	0,50	230/3,3	230/3,3	34,5 <sup>*2</sup>	50/60	51
VCST5C150-V2EC	-	-	0,68	230/4,5	230/4,5	34,7 <sup>*2</sup>	50/60	65
VCST5C200-V2EC	-	-	0,84	230/5,3	230/5,3	36,9 <sup>*2</sup>	50/60	81
VCST5C250-V2EC	-	-	1,20	230/7,2	230/7,2	36,1 <sup>*2</sup>	50/60	101
VCST5C100-V3EC	-	-	0,50	230/3,3	230/3,3	12,0 <sup>*2</sup>	50/60	53
VCST5C150-V3EC	-	-	0,68	230/4,5	230/4,5	12,9 <sup>*3</sup>	50/60	69
VCST5C200-V3EC	-	-	0,84	230/5,3	230/5,3	13,2 <sup>*3</sup>	50/60	85
VCST5C250-V3EC	-	-	1,20	230/7,2	230/8,7	13,1 <sup>*3</sup>	50/60	104

\*1 Bei maximalem Luftstrom und maximaler Heizleistung.

\*2 Zulufttemperatur +18°C, Wassertemperaturgradient 90/70 °C und höchste Ventilatorumdrehzahl.

\*3 Zulufttemperatur +18°C, Wassertemperaturgradient 40/30 °C und höchste Ventilatorumdrehzahl.

\*4 Gewicht mit Steuerung BASIC oder PRIME.

## Parameter des Wasserwärmetauschers bei Wassertemperaturabsenkung 90/70 °C

\*Ansauglufttemperatur + 18 °C

### VCST5 AC

Typ	Luftleistung	Wärmeleistung	Temperatur am Auslass	Druckverlust	Wasserdurchfluss
	[m³/h]	[kW]	[°C]	[kPa]	[l/s]
VCST5B100-V2AC	1552	21,6	59,2	6,7	0,27
VCST5B150-V2AC	2439	32,9	57,9	4,9	0,41
VCST5B200-V2AC	3252	45,5	59,5	10,0	0,56
VCST5B250-V2AC	3880	55,5	60,3	15,4	0,68
VCST5C100-V2AC	2222	26,9	53,9	10,1	0,33
VCST5C150-V2AC	3151	38,5	54,2	6,6	0,47
VCST5C200-V2AC	3878	50,9	56,9	12,3	0,63
VCST5C250-V2AC	4808	63,6	57,2	19,9	0,78

### VCST5 EC

Typ	Luftleistung	Wärmeleistung	Temperatur am Auslass	Druckverlust	Wasserdurchfluss
	[m³/h]	[kW]	[°C]	[kPa]	[l/s]
VCST5B100-V2EC	1850	24,1	56,6	8,2	0,30
VCST5B150-V2EC	2700	35,1	56,5	5,5	0,43
VCST5B200-V2EC	3700	49,4	57,6	11,6	0,61
VCST5B250-V2EC	4500	61	58,1	18,4	0,75
VCST5C100-V2EC	2450	28,5	52,5	11,3	0,35
VCST5C150-V2EC	3500	41,0	52,7	7,5	0,51
VCST5C200-V2EC	4450	55,8	54,7	14,6	0,69
VCST5C250-V2EC	5900	72,0	54,1	25,3	0,89

## Parameter des Wasserwärmetauschers bei Wassertemperaturabsenkung 80/60 °C

\*Ansauglufttemperatur + 18 °C

### VCST5 AC

Typ	Luftleistung	Wärmeleistung	Temperatur am Auslass	Druckverlust	Wasserdurchfluss
	[m³/h]	[kW]	[°C]	[kPa]	[l/s]
VCST5B100-V2AC	1552	17,7	51,7	4,7	0,22
VCST5B150-V2AC	2439	26,7	50,5	3,3	0,33
VCST5B200-V2AC	3252	37,4	52,0	6,9	0,46
VCST5B250-V2AC	3880	45,7	52,9	10,8	0,56
VCST5C100-V2AC	2222	22,0	47,3	7,0	0,27
VCST5C150-V2AC	3151	31,2	47,4	4,5	0,38
VCST5C200-V2AC	3878	41,7	49,8	8,5	0,51
VCST5C250-V2AC	4808	52,3	50,2	13,9	0,64

### VCST5 EC

Typ	Luftleistung	Wärmeleistung	Temperatur am Auslass	Druckverlust	Wasserdurchfluss
	[m³/h]	[kW]	[°C]	[kPa]	[l/s]
VCST5B100-V2EC	1850	19,7	49,5	5,7	0,24
VCST5B150-V2EC	2700	28,5	49,2	3,8	0,35
VCST5B200-V2EC	3700	40,5	50,4	8,1	0,50
VCST5B250-V2EC	4500	50,2	51,0	12,9	0,62
VCST5C100-V2EC	2450	23,3	46,1	7,8	0,29
VCST5C150-V2EC	3500	33,2	46,1	5,0	0,41
VCST5C200-V2EC	4450	45,6	48,0	10,1	0,56
VCST5C250-V2EC	5900	59,1	47,7	17,6	0,73

## Parameter des LPHW-Registers für Wassertemperaturgradient 70/50 °C

\*Temperatur der Ansaugluft: +18 °C

### VCST5 AC

Typ	Luftausstoß	Wärmeabgabe	Temperatur an Abluftöffnung	Druckverlust	Wasserdurchfluss
	[m³/h]	[kW]	[°C]	[kPa]	[l/s]
VCST5B100-V2AC	1552	13,7	44,2	3,0	0,17
VCST5B150-V2AC	2439	20,5	42,9	2,0	0,50
VCST5B200-V2AC	3252	29,1	44,5	4,4	0,36
VCST5B250-V2AC	3880	35,9	45,4	6,9	0,44
VCST5C100-V2AC	2222	17,0	40,6	4,4	0,21
VCST5C150-V2AC	3151	23,9	40,4	2,7	0,33
VCST5C200-V2AC	3878	32,4	42,7	5,3	0,39
VCST5C250-V2AC	4808	40,9	43,2	8,9	0,50

### VCST5 EC

Typ	Luftausstoß	Wärmeabgabe	Temperatur an Abluftöffnung	Druckverlust	Wasserdurchfluss
	[m³/h]	[kW]	[°C]	[kPa]	[l/s]
VCST5B100-V2EC	1850	15,3	42,4	3,6	0,19
VCST5B150-V2EC	2700	21,8	41,9	2,3	0,27
VCST5B200-V2EC	3700	31,5	43,2	5,1	0,38
VCST5B250-V2EC	4500	39,3	43,9	8,2	0,48
VCST5C100-V2EC	2450	18,0	39,7	4,9	0,22
VCST5C150-V2EC	3500	25,4	39,5	3,1	0,31
VCST5C200-V2EC	4450	35,3	41,3	6,3	0,43
VCST5C250-V2EC	5900	46,1	41,2	11,1	0,56

## Parameter des LPHW-Registers für Wassertemperaturgradient 60/40 °C

\*Zulufttemperatur: +18 °C

### VCST5 AC

Typ	Luftausstoß	Wärmeabgabe	Temperatur an Abluftöffnung	Druckverlust	Wasserdurchfluss
	[m³/h]	[kW]	[°C]	[kPa]	[l/s]
VCST5B100-V2AC	1552	9,7	36,6	1,6	0,12
VCST5B150-V2AC	2439	14,1	35,1	1,0	0,17
VCST5B200-V2AC	3252	20,7	36,9	2,3	0,25
VCST5B250-V2AC	3880	25,9	37,7	3,8	0,31
VCST5C100-V2AC	2222	12,0	33,9	2,3	0,14
VCST5C150-V2AC	3151	16,4	33,4	1,4	0,20
VCST5C200-V2AC	3878	23,0	35,5	2,8	0,28
VCST5C250-V2AC	4808	29,3	36,1	4,8	0,36

### VCST5 EC

Typ	Luftausstoß	Wärmeabgabe	Temperatur an Abluftöffnung	Druckverlust	Wasserdurchfluss
	[m³/h]	[kW]	[°C]	[kPa]	[l/s]
VCST5B100-V2EC	1850	10,8	35,2	1,9	0,13
VCST5B150-V2EC	2700	15,1	34,5	1,2	0,18
VCST5B200-V2EC	3700	22,3	35,9	2,7	0,27
VCST5B250-V2EC	4500	28,2	36,6	4,5	0,34
VCST5C100-V2EC	2450	12,6	33,2	2,6	0,15
VCST5C150-V2EC	3500	17,4	32,7	1,5	0,21
VCST5C200-V2EC	4450	25,0	34,4	3,3	0,30
VCST5C250-V2EC	5900	32,9	34,5	6,0	0,40

## Parameter des LPHW-Registers für Wassertemperaturgradient 50/30 °C

\*Zulufttemperatur: +18 °C

### VCST5 EC

Typ	Luftausstoß	Wärmeabgabe	Temperatur an Ab-luftöffnung	Druckverlust	Wasserdurchfluss
	[m³/h]	[kW]	[°C]	[kPa]	[l/s]
VCST5C100-V3AC	2038	10,4	32,9	2,6	0,12
VCST5C150-V3AC	2838	15,5	34,0	5,9	0,19
VCST5C200-V3AC	3493	19,4	34,4	5,0	0,23
VCST5C250-V3AC	4331	24,8	34,8	8,8	0,30

### VCST5 EC

Typ	Luftausstoß	Wärmeabgabe	Temperatur an Ab-luftöffnung	Druckverlust	Wasserdurchfluss
	[m³/h]	[kW]	[°C]	[kPa]	[l/s]
VCST5C100-V3EC	2400	11,4	32,1	2,9	0,14
VCST5C150-V3EC	3450	18,2	33,6	5,6	0,22
VCST5C200-V3EC	4450	24,0	33,9	5,9	0,29
VCST5C250-V3EC	5850	31,8	34,1	11,0	0,38

## Parameter des LPHW-Registers für Wassertemperaturgradient 40/30 °C

\*Zulufttemperatur: +18 °C

### VCST5 AC

Typ	Luftausstoß	Wärmeabgabe	Temperatur an Ab-luftöffnung	Druckverlust	Wasserdurchfluss
	[m³/h]	[kW]	[°C]	[kPa]	[l/s]
VCST5C100-V3AC	2038	8,9	30,6	7	0,22
VCST5C150-V3AC	2838	12,8	31,3	14,7	0,31
VCST5C200-V3AC	3493	16,1	31,6	12,5	0,39
VCST5C250-V3AC	4331	20,2	31,7	21,4	0,49

### VCST5 EC

Typ	Luftausstoß	Wärmeabgabe	Temperatur an Ab-luftöffnung	Druckverlust	Wasserdurchfluss
	[m³/h]	[kW]	[°C]	[kPa]	[l/s]
VCST5C100-V3EC	2400	9,7	30,0	7,8	0,24
VCST5C150-V3EC	3450	15,0	30,9	14,4	0,36
VCST5C200-V3EC	4450	19,8	31,2	15,1	0,48
VCST5C250-V3EC	5850	25,9	31,1	27,6	0,63

## Parameter des LPHW-Registers für Wassertemperaturgradient 35/25 °C

\*Zulufttemperatur: +18 °C

### VCST5 AC

Typ	Luftausstoß	Wärmeabgabe	Temperatur an Ab-luftöffnung	Druckverlust	Wasserdurchfluss
	[m³/h]	[kW]	[°C]	[kPa]	[l/s]
VCST5C100-V3AC	2038	5,6	26,1	3,2	0,14
VCST5C150-V3AC	2838	8,4	26,7	7,2	0,20
VCST5C200-V3AC	3493	10,5	26,9	6,0	0,25
VCST5C250-V3AC	4331	13,5	27,2	10,6	0,32

**VCST5 EC**

Typ	Luftausstoß	Wärmeabgabe	Temperatur an Ab- luftöffnung	Druckverlust	Wasserdurchfluss
	[m³/h]	[kW]	[°C]	[kPa]	[l/s]
VCST5C100-V3EC	2400	6,2	25,7	3,5	0,15
VCST5C150-V3EC	3450	9,8	26,4	6,8	0,24
VCST5C200-V3EC	4450	13,0	26,6	7,1	0,31
VCST5C250-V3EC	5850	17,3	26,7	13,3	0,41

**Empfohlene Mischpunkte für das 3-Wege-Ventil des LPHW-Registers**

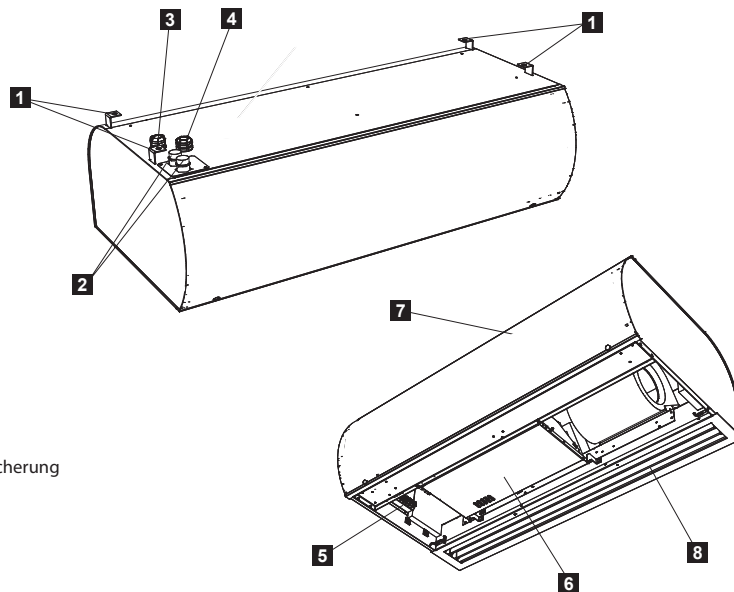
Typ	Steuermodul	90/70 °C	80/60 °C	70/50 °C	60/40 °C
		3-Wege-Ventil			
VCST5B100-V2..	BASIC / PRIME (ON/OFF)	ZV3-230-04,0-20 RT-3-07	ZV3-230-04,0-20 RT-3-07	ZV3-230-04,0-20 RT-3-07	ZV3-230-04,0-20 RT-3-07
	PRIME (0-10V)	ZV3-024-04,0-20	ZV3-024-04,0-20	ZV3-024-04,0-20	ZV3-024-04,0-20
VCST5B150-V2..	BASIC / PRIME (ON/OFF)	ZV3-230-04,0-20 RT-3-07	ZV3-230-04,0-20 RT-3-07	ZV3-230-04,0-20 RT-3-07	ZV3-230-04,0-20 RT-3-07
	PRIME (0-10V)	ZV3-024-04,0-20	ZV3-024-04,0-20	ZV3-024-04,0-20	ZV3-024-04,0-20
VCST5B200-V2..	BASIC / PRIME (ON/OFF)	ZV3-230-21,0-20 RT-3-07	ZV3-230-21,0-20 RT-3-07	ZV3-230-21,0-20 RT-3-07	ZV3-230-21,0-20 RT-3-07
	PRIME (0-10V)	ZV3-024-06,3-20	ZV3-024-06,3-20	ZV3-024-06,3-20	ZV3-024-06,3-20
VCST5B250-V2..	BASIC / PRIME (ON/OFF)	ZV3-230-21,0-20 RT-3-07	ZV3-230-21,0-20 RT-3-07	ZV3-230-21,0-20 RT-3-07	ZV3-230-21,0-20 RT-3-07
	PRIME (0-10V)	ZV3-024-06,3-20	ZV3-024-06,3-20	ZV3-024-06,3-20	ZV3-024-06,3-20
VCST5C100-V2EC	BASIC / PRIME (ON/OFF)	ZV3-230-04,0-20 RT-3-07	ZV3-230-04,0-20 RT-3-07	ZV3-230-04,0-20 RT-3-07	ZV3-230-04,0-20 RT-3-07
	PRIME (0-10V)	ZV3-024-04,0-20	ZV3-024-04,0-20	ZV3-024-04,0-20	ZV3-024-04,0-20
VCST5C150-V2EC	BASIC / PRIME (ON/OFF)	ZV3-230-04,0-20 RT-3-07	ZV3-230-04,0-20 RT-3-07	ZV3-230-04,0-20 RT-3-07	ZV3-230-04,0-20 RT-3-07
	PRIME (0-10V)	ZV3-024-04,0-20	ZV3-024-04,0-20	ZV3-024-04,0-20	ZV3-024-04,0-20
VCST5C200-V2EC	BASIC / PRIME (ON/OFF)	ZV3-230-21,0-20 RT-3-07	ZV3-230-21,0-20 RT-3-07	ZV3-230-21,0-20 RT-3-07	ZV3-230-21,0-20 RT-3-07
	PRIME (0-10V)	ZV3-024-06,3-20	ZV3-024-06,3-20	ZV3-024-06,3-20	ZV3-024-06,3-20
VCST5C250-V2EC	BASIC / PRIME (ON/OFF)	ZV3-230-21,0-20 RT-3-07	ZV3-230-21,0-20 RT-3-07	ZV3-230-21,0-20 RT-3-07	ZV3-230-21,0-20 RT-3-07
	PRIME (0-10V)	ZV3-024-06,3-20	ZV3-024-06,3-20	ZV3-024-06,3-20	ZV3-024-06,3-20

Typ	Steuermodul	40/30 °C	35/25 °C
		3-Wege-Ventil	
VCST5C100-V3EC	BASIC / PRIME (ON/OFF)	ZV3-230-04,0-20 RT-3-07	ZV3-230-04,0-20 RT-3-07
	PRIME (0-10V)	ZV3-024-04,0-20	ZV3-024-04,0-20
VCST5C150-V3EC	BASIC / PRIME (ON/OFF)	ZV3-230-04,0-20 RT-3-07	ZV3-230-04,0-20 RT-3-07
	PRIME (0-10V)	ZV3-024-04,0-20	ZV3-024-04,0-20
VCST5C200-V3EC	BASIC / PRIME (ON/OFF)	ZV3-230-04,0-20 RT-3-07	ZV3-230-04,0-20 RT-3-07
	PRIME (0-10V)	ZV3-024-06,3-20	ZV3-024-06,3-20
VCST5C250-V3EC	BASIC / PRIME (ON/OFF)	ZV3-230-21,0-20 RT-3-07	ZV3-230-04,0-20 RT-3-07
	PRIME (0-10V)	ZV3-024-06,3-20	ZV3-024-06,3-20

### Empfohlene Mischpunkte für das 2-Wege-Ventil des LPHW-Registers

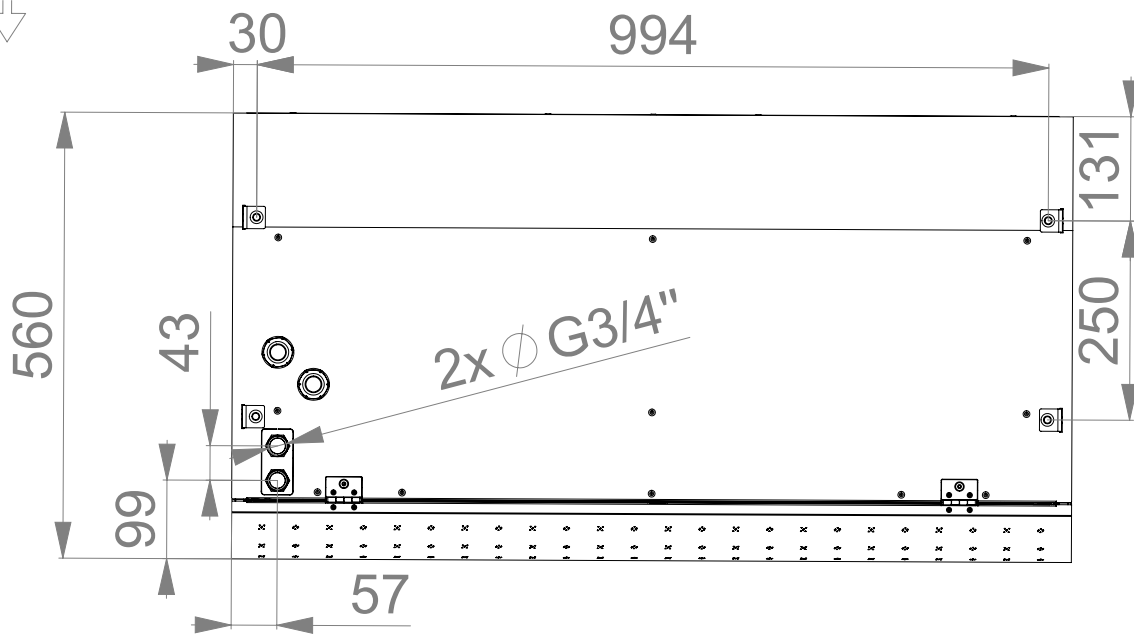
Typ	Steuermodul	90/70 °C	80/60 °C	70/50 °C	60/40 °C
		2-Wege-Ventil			
VCST5B100-V2..	BASIC / PRIME (ON/OFF)	ZV2-230-08,0-20	ZV2-230-08,0-20	ZV2-230-08,0-20	ZV2-230-08,0-20
	PRIME (0-10V)	ZV2-024-08,0-20	ZV2-024-08,0-20	ZV2-024-08,0-20	ZV2-024-08,0-20
VCST5B150-V2..	BASIC / PRIME (ON/OFF)	ZV2-230-08,0-20	ZV2-230-08,0-20	ZV2-230-08,0-20	ZV2-230-08,0-20
	PRIME (0-10V)	ZV2-024-08,0-20	ZV2-024-08,0-20	ZV2-024-08,0-20	ZV2-024-08,0-20
VCST5B200-V2..	BASIC / PRIME (ON/OFF)	ZV2-230-08,0-20	ZV2-230-08,0-20	ZV2-230-08,0-20	ZV2-230-08,0-20
	PRIME (0-10V)	ZV2-024-08,0-20	ZV2-024-08,0-20	ZV2-024-08,0-20	ZV2-024-08,0-20
VCST5B250-V2..	BASIC / PRIME (ON/OFF)	ZV2-230-08,0-20	ZV2-230-08,0-20	ZV2-230-08,0-20	ZV2-230-08,0-20
	PRIME (0-10V)	ZV2-024-08,0-20	ZV2-024-08,0-20	ZV2-024-08,0-20	ZV2-024-08,0-20
VCST5C100-V2EC	BASIC / PRIME (ON/OFF)	ZV2-230-08,0-20	ZV2-230-08,0-20	ZV2-230-08,0-20	ZV2-230-08,0-20
	PRIME (0-10V)	ZV2-024-08,0-20	ZV2-024-08,0-20	ZV2-024-08,0-20	ZV2-024-08,0-20
VCST5C150-V2EC	BASIC / PRIME (ON/OFF)	ZV2-230-08,0-20	ZV2-230-08,0-20	ZV2-230-08,0-20	ZV2-230-08,0-20
	PRIME (0-10V)	ZV2-024-08,0-20	ZV2-024-08,0-20	ZV2-024-08,0-20	ZV2-024-08,0-20
VCST5C200-V2EC	BASIC / PRIME (ON/OFF)	ZV2-230-08,0-20	ZV2-230-08,0-20	ZV2-230-08,0-20	ZV2-230-08,0-20
	PRIME (0-10V)	ZV2-024-08,0-20	ZV2-024-08,0-20	ZV2-024-08,0-20	ZV2-024-08,0-20
VCST5C250-V2EC	BASIC / PRIME (ON/OFF)	ZV2-230-08,0-20	ZV2-230-08,0-20	ZV2-230-08,0-20	ZV2-230-08,0-20
	PRIME (0-10V)	ZV2-024-08,0-20	ZV2-024-08,0-20	ZV2-024-08,0-20	ZV2-024-08,0-20

Typ	Steuermodul	40/30 °C	35/25 °C
		2-Wege-Ventil	
VCST5C100-V3EC	BASIC / PRIME (ON/OFF)	ZV2-230-08,0-20	ZV2-230-08,0-20
	PRIME (0-10V)	ZV2-024-08,0-20	ZV2-024-08,0-20
VCST5C150-V3EC	BASIC / PRIME (ON/OFF)	ZV2-230-08,0-20	ZV2-230-08,0-20
	PRIME (0-10V)	ZV2-024-08,0-20	ZV2-024-08,0-20
VCST5C200-V3EC	BASIC / PRIME (ON/OFF)	ZV2-230-08,0-20	ZV2-230-08,0-20
	PRIME (0-10V)	ZV2-024-08,0-20	ZV2-024-08,0-20
VCST5C250-V3EC	BASIC / PRIME (ON/OFF)	ZV2-230-08,0-20	ZV2-230-08,0-20
	PRIME (0-10V)	ZV2-024-08,0-20	ZV2-024-08,0-20



1. Aufhängungshalterungen
2. Anschluss für Wasserschlange 3/4"
3. Stecker des Netzkabels
4. Stecker des Kabels für das Bedienfeld
5. Anschluss für das Netzkabel und Position der Sicherung
6. Buchse für das Steuermodul
7. Abdeckung der Einlassseite
8. Auslassgitter

 **ABMESSUNGEN**

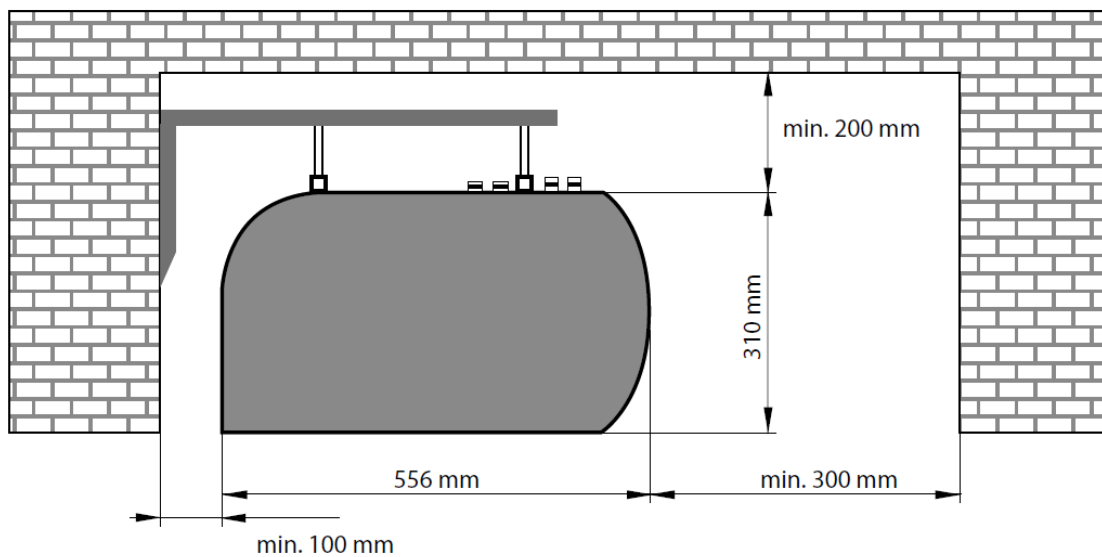


Typ	Länge [mm]	Breite [mm]	Höhe [mm]
VCST5x100...	994	1054	335
VCST5x150...	1494	1554	
VCST5x-200...	1994	2054	
VCST5x-250...	2394	2454	



## AUFSTELLUNG UND MONTAGE

- Der Luftschiefer darf nur in horizontaler Lage installiert werden.
- Der Luftschiefer muss so nah wie möglich an der Oberkante der Türöffnung angebracht werden, siehe Abbildung.
- Um eine korrekte Funktion zu gewährleisten, wird empfohlen, dass der Luftschiefer die Türöffnung auf beiden Seiten um 100 mm überlappt.
- Für die korrekte Funktion des Luftschiefers ist es erforderlich, dass die vorgeschriebenen Abstände zu den umgebenden Objekten eingehalten werden, siehe Abbildung.
- Bei der Installation ist die Lage der Heizwasser- und Stromanschlüsse sowie der Zugang zu den Wartungsarbeiten zu berücksichtigen.
- Für die Installation der Luftschiefer werden Aufhängevorrichtungen verwendet, siehe ZUBEHÖR.
- Der Luftschiefer muss getrennt von brennbaren Materialien installiert werden, und der sichere Betrieb muss gewährleistet sein.



## STEUERUNG

- Die **STANDESSE** Luftschiefer werden mit integrierter BASIC- oder PRIME-Steuerung hergestellt.  
Die grundlegenden Unterschiede zwischen den einzelnen Steuermodultypen sind in der folgenden Tabelle aufgeführt.



## STEUERUNG

### Übersicht der Funktionen und Sensoranschlüsse



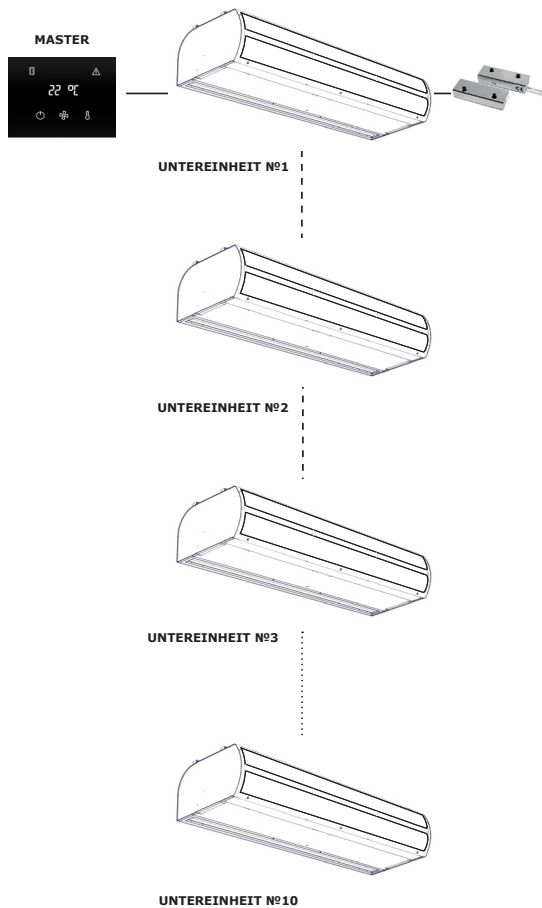
AirGENIO-Steuerung	PRIME	BASIC
<b>Steuerungstyp</b>	7-Segment-Anzeige mit 3 Kapazitätstasten	Handschalter
<b>Modus</b>	Manuell/Auto	Manuell
<b>AC Lüftersteuerung</b>	AC – 3 Schritte	AC – 3 Schritte
<b>EC Lüftersteuerung</b>	EC – PWM/0-10V	EC – PWM/0-10V
<b>Steuerung des el. Erhitzers</b>	PWM	0 / 50% / 100%
<b>Warmwasserbereiter-Steuerung</b>	ON-OFF oder 0-10V (einstellbare Logik NO/NC)	ON-OFF
<b>Statusanzeige</b>	Ja (LED auf dem Display)	Nein
<b>AirGENIO PRIME Anmeldung</b>	Änderung der Einstellungen	Nein
<b>Automatische Geschwindigkeitsregelung</b>	Ja	Nein
<b>Zeitschaltuhr</b>	Ja	Nein
<b>Temperaturkontrolle</b>	Ja (NTC) Eingebautes Bedienfeld	Nein
<b>DOOR Kontaktanschluss</b>	Yes Settable logic (NO/NC)	Yes (230V only)
<b>Sommer-Modus</b>	Ja	Nein
<b>Gefrierschutz (LPHW)</b>	Ja (Kontrolle durch Temperatursensor)	Nein
<b>Verkettung</b>	Ja (max. 10 Stück)	Nein
<b>ERROR Kontakt</b>	Ja (Jumper-Einstellung) / HEAT oder RUN+ERROR	Nein
<b>RUN Kontakt</b>	Yes (Jumper setting) / HEAT or RUN+ERROR	Nein
<b>Externe Kontrolle</b>	Yes settable logic (NO/NC)	Ja
<b>BMS Verbindung</b>	Modbus RTU	Nein
<b>Saubere Intervalle</b>	Ja	Nein



**BEISPIEL FÜR VERKETTUNG**

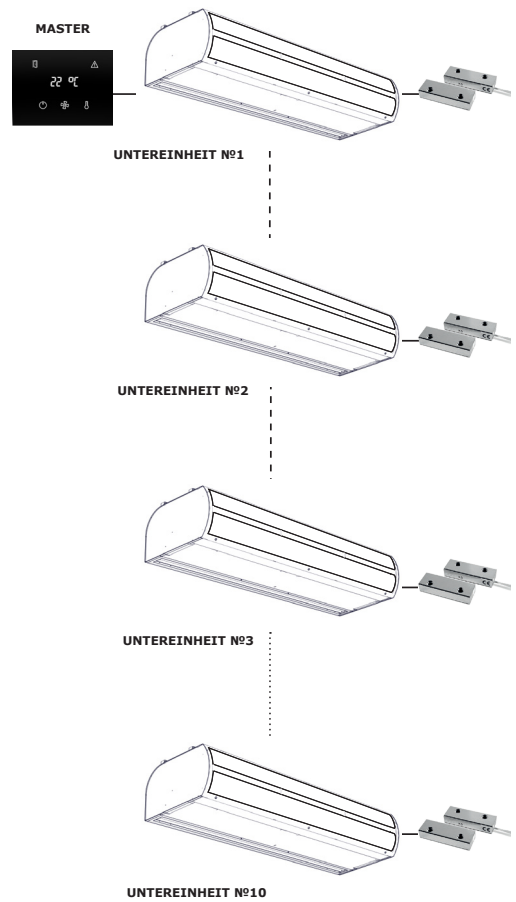
**COMFORT/SUPERIOR**

Funktion „Globaler Türkontakt“ aktiv  
(Einzeltür mit mehreren Luftschleibern)



**COMFORT/SUPERIOR**

Funktion „Globaler Türkontakt“ nicht aktiv  
(Mehrere Türen mit eigenen Türkontakten)





**OPTIONALES ZUBEHÖR**

*Weitere Details finden Sie auf der entsprechenden Seite in diesem Katalog.*

**Thermostatventil TV-1-1/1**  
**TV-1-1/1**



**2- oder 3-Wege-Ventil mit Servoantrieb (230 V)**  
**ZV2-230-xx,x-xx**  
**ZV3-230-xx,x-xx**  
(für BASIC- und PRIME Steuerung)



**3-Wege-Ventil mit Servoantrieb RT**  
**RT-3-07 (K<sub>vs</sub> 07)**  
(für BASIC- und PRIME-Steuerung)



**2- oder 3-Wege-Ventil mit Servoantrieb (0-10V)**  
**ZV2-024-xx,x-xx**  
**ZV3-024-xx,x-xx**  
(für PRIME-Steuerung)



**Raumthermostat**  
**TER-P**



**Raumtemperatursensor für Wandmontage**  
**CT-ROOM**  
(für PRIME)



**Mechanischer Türkontaktschalter (230V)**  
**DS**  
**Hochbelastbarer Türkontakt für den industriellen Einsatz**

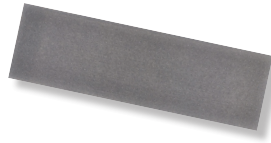


**Magnetischer Türkontakt**  
**DK-B-3**  
Magnetischer Türkontakt in Metallgehäuse mit höherem Schutz gegen mechanische Beschädigung  
(für BASIC EC und PRIME-Steuerung)



### FILTR-VCST5BC-xxx-G1

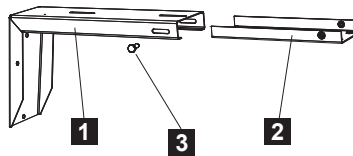
- 100** - G1 Ersatzfilter for 1.0 m
- 150** - G1 Ersatzfilter for 1.5 m
- 200** - G1 Ersatzfilter for 2.0 m
- 250** - G1 Ersatzfilter for 2.5 m



### Wandhalterung

Halterung für die Montage des Luftschleiers an der Wand.

- 1 Halterung
- 2 Aufhängeleiste
- 3 Sicherungsschraube



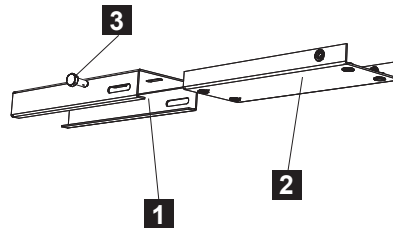
### VCS4-KONZ-STE

- für B- und C-Luftschleier (2 Stck. pro Packung)
- Wandhalterung

### Deckenhalterung

Die Halterung ist für die Deckenmontage des Luftschleiers vorgesehen.

- 1 Deckenhalterung
- 2 Aufhängeleiste
- 3 Sicherungsschraube



### VCS4-KONZ-STR

- für B- und C-Luftschleier (2 Stck. pro Packung)
- Deckenhalterung

### Fluchtwegzeichen zur Kennzeichnung von No-tausgängen.

Geeignet für alle Arten von Luftschleiern.

### VCS4-EXIT



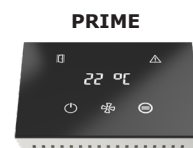
### Bedienfeld



#### KEY TO CODING

**CP-CB-AP1-EX-A3**

- A3** - AC-Lüfter 3 Geschwindigkeiten (**PRIME**-Steuerung)
- EC** - EC-Ventilatoren (**PRIME**-Steuerung)
- EX** - Elektrische Version
- VX** - Version Wasser
- AM** - Umgebungsbedingungen - keine Heizung





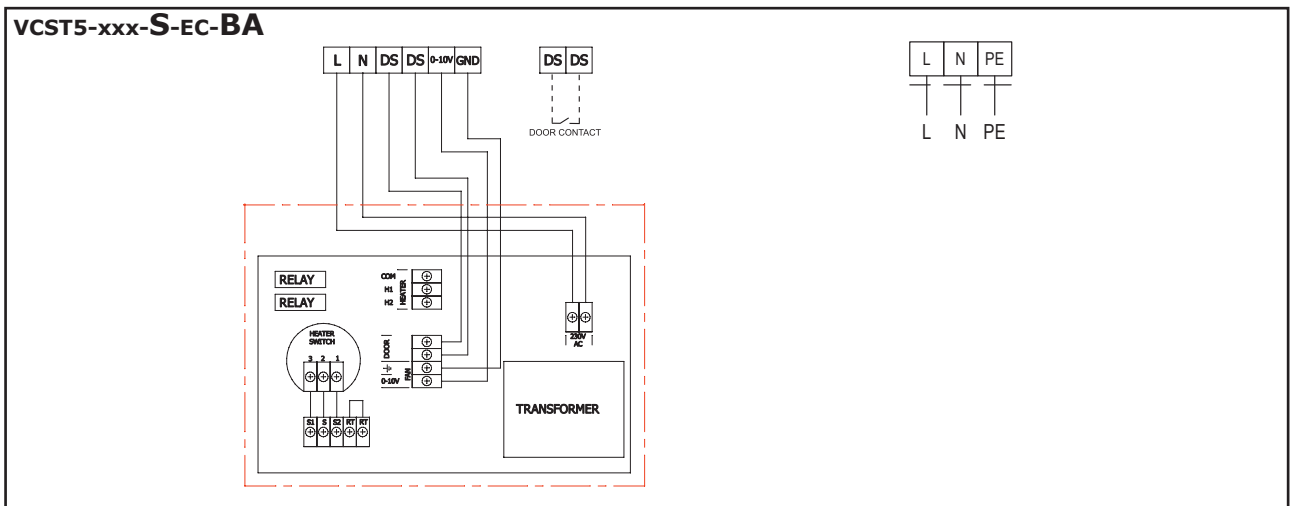
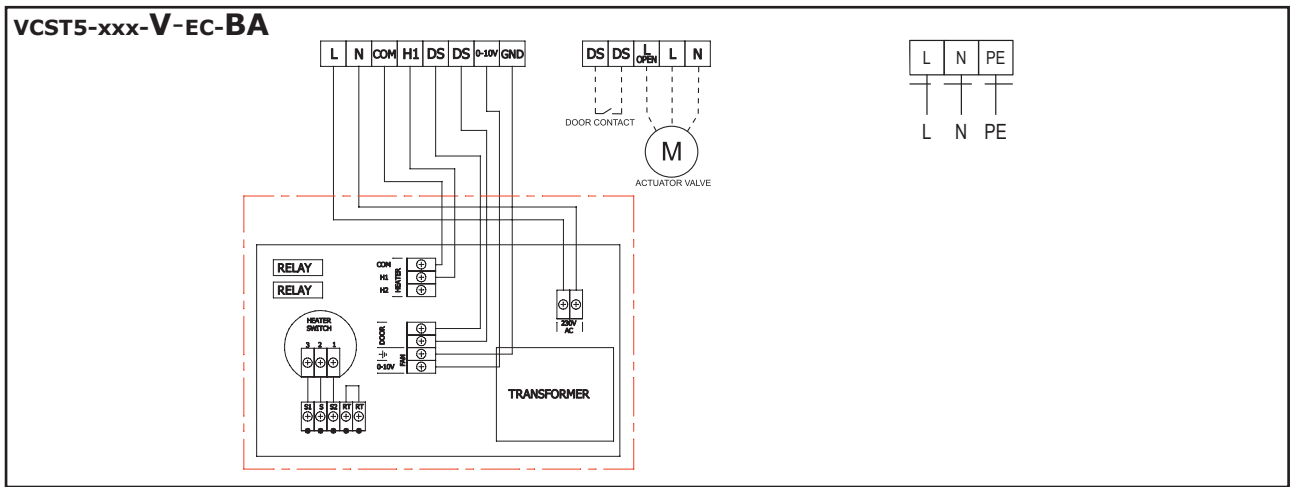
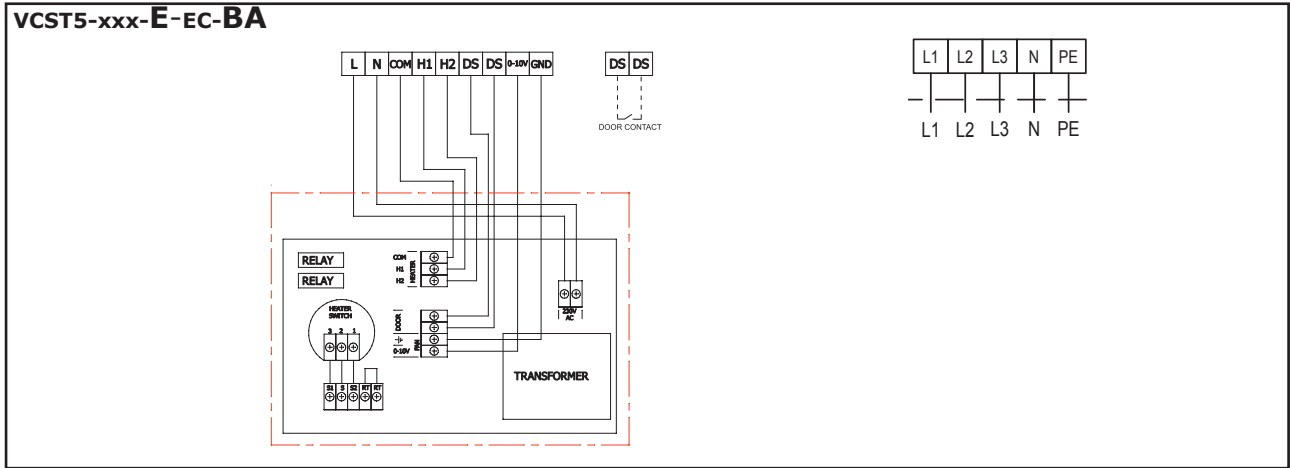
**VERKABELUNGSDIAGRAMME**

Der empfohlene Querschnitt der Hauptstromversorgungskabel ist in der Betriebsanleitung angegeben.  
Alle im technischen Katalog angegebenen Schaltpläne sind nur Richtwerte. Beachten Sie bei der Montage des Produkts unbedingt die Angaben auf dem Typenschild sowie die direkt am Produkt angebrachten oder dem Produkt beiliegenden Hinweise und Diagramme.



**AirGENIO BASIC**

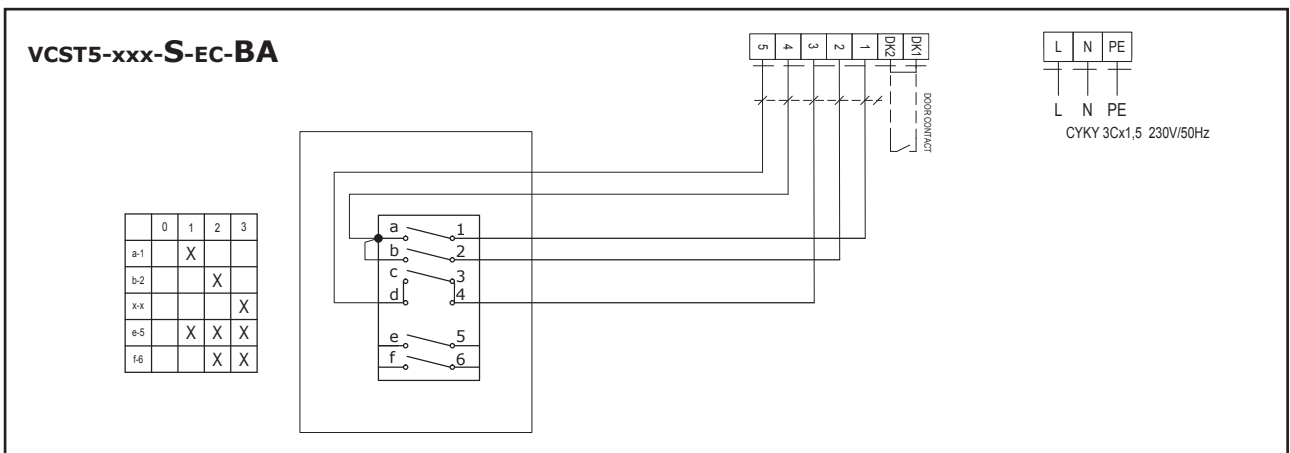
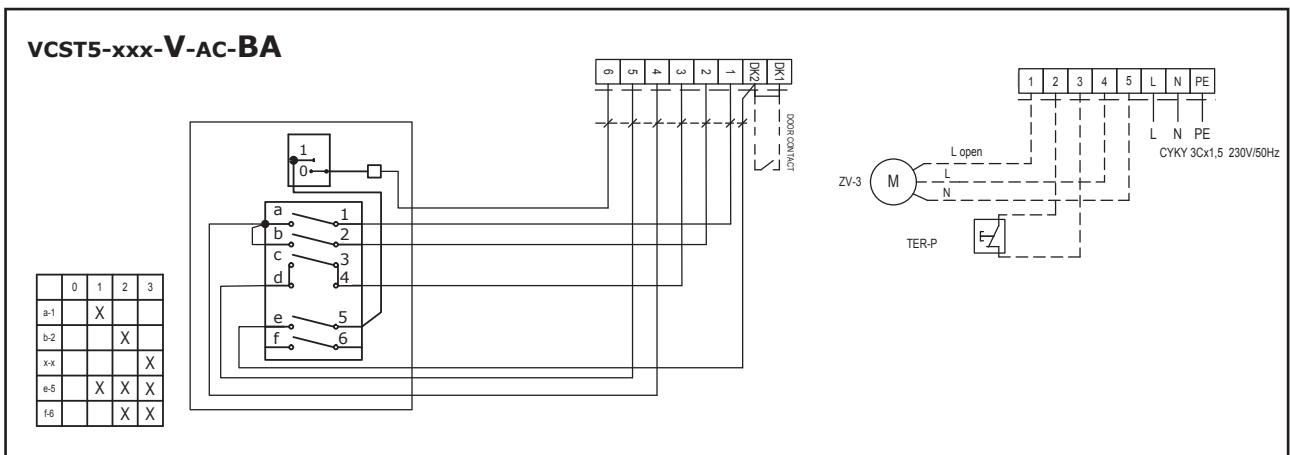
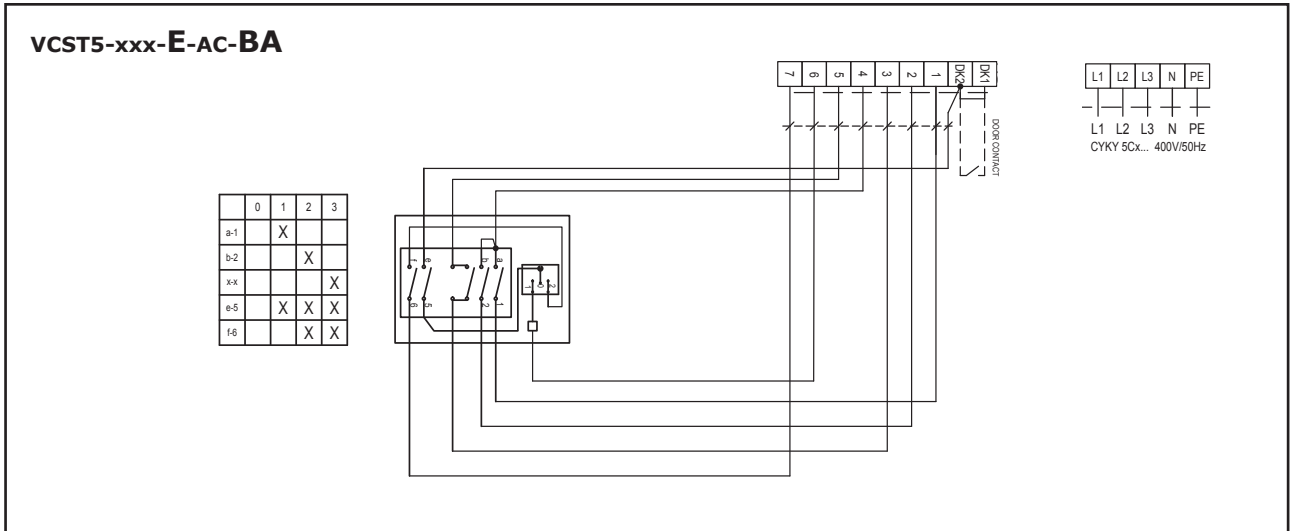
**BASIC EC**





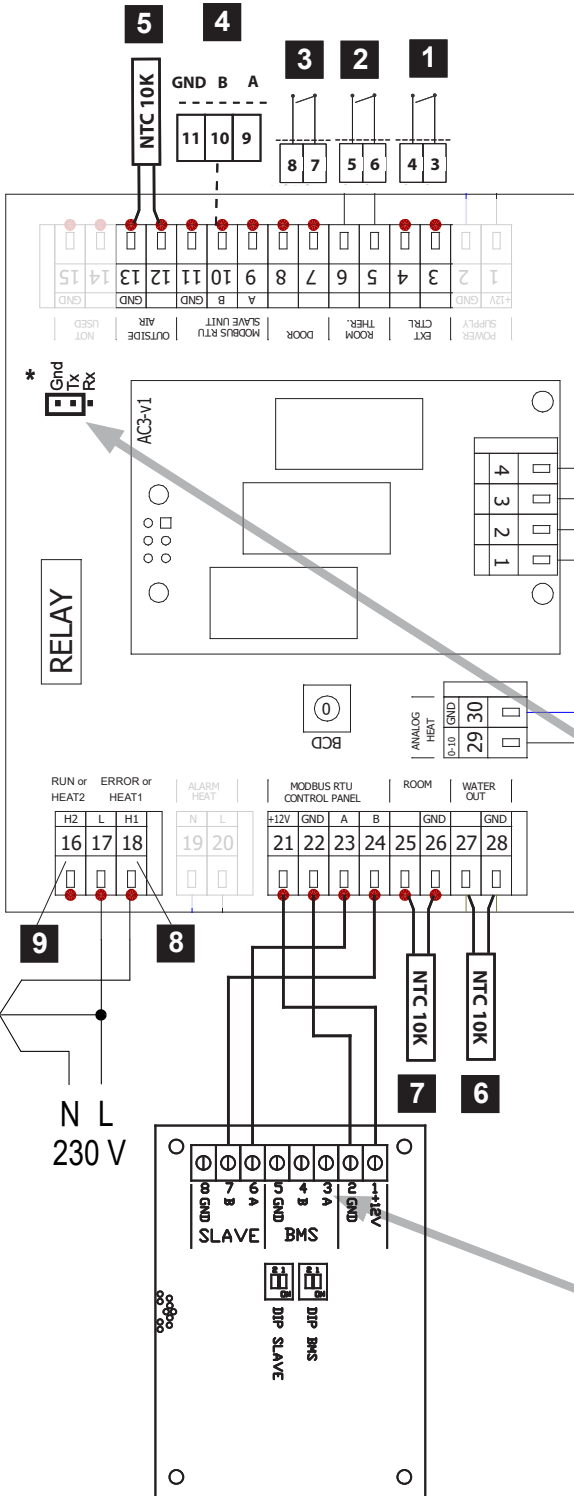
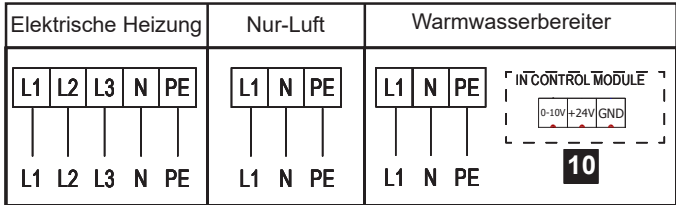
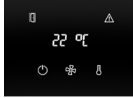
**AirGENIO BASIC**

### BASIC AC



VERKABELUNGSDIAGRAMME

AirGENIO PRIME AC/EC  
MASTER



1	Externe Steuerung - (Eingang, ON/OFF)
2	Raumthermostat (Eingang, NO/NC)
3	DOOR-Kontakt (Eingang, NO/NC)
4	Anschluss des SLAVE-Geräts
5	Außenluftsensor (nicht im Lieferumfang enthalten)
6	Frostschutzmittel für Wasserversion (im Lieferumfang enthalten)
7	Raumfühler (nicht im Lieferumfang enthalten)
8	Wasserventilsteuerung ON/OFF oder ERROR
9	RUN oder HEAT2
10	Wasserventilsteuerung (0-10V)



Water valve control is in default 0-10V

\*For **NO/OFF water valve control**, it is necessary to connect the jumper between GND and Tx



Enable **ON/OFF** valve and deactivate RUN/ERROR

The default setting from the factory is without the jumper



Enable **RUN/ERROR** and deactivate ON/OFF valve

Modbus RTU  
(A - 3, B - 4, GND - 5)

To connect the controller with the unit control, we recommend using a shielded cable such as UTP CAT5. The maximum recommended cable length is 40m!

CONTROL PANEL - MASTER



VERKABELUNGSDIAGRAMME  
Verkettung

