



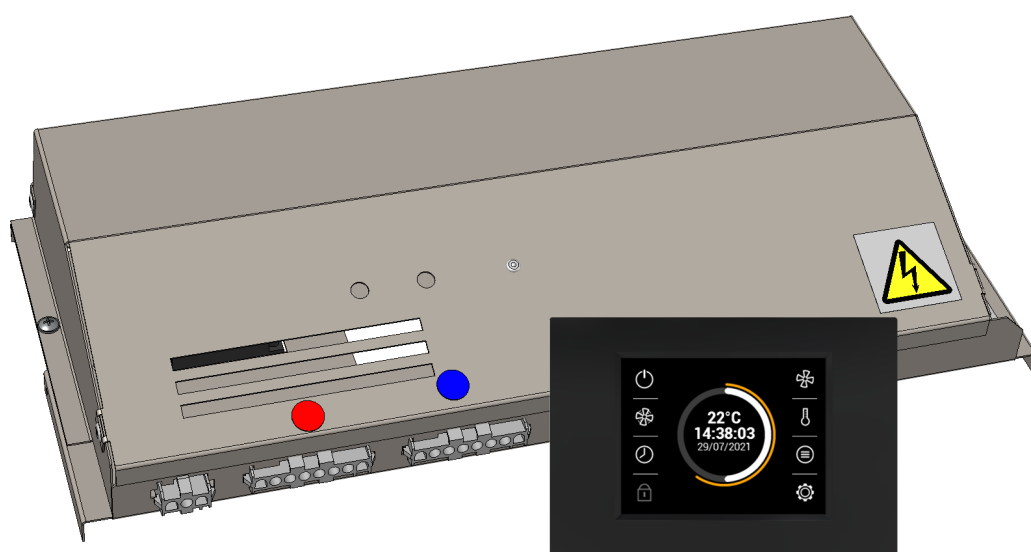
PARTNER
IN VENTILATION
2VV.CZ

DE

FINESSE / STANDESSE

AirGenio

COMFORT REGULACE EC



Montageanweisung

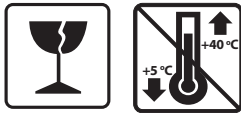
CE

DIE LIEFERUNG ÜBERPRÜFEN

BEACHTEN SIE BITTE!

Bitte überprüfen Sie sofort das Produkt nach Erhalt der Lieferung auf Beschädigungen. Sollte die Verpackung beschädigt sein, informieren Sie den Transporteur. Wenn die Ware nicht rechtzeitig reklamiert wird, können etwaige Ansprüche in der Zukunft nicht geltend gemacht werden.

- Bitte überprüfen Sie, ob Sie den von Ihnen bestellten Typen erhalten haben. Falls die Produktbezeichnungen nicht übereinstimmen, melden Sie bitte diesen Mangel sofort dem Lieferanten.
- Überprüfen Sie nach dem Auspacken, ob der Regler und seine Bestandteile in Ordnung sind. Bitte wenden Sie sich an Ihren Lieferanten, falls Sie Zweifel haben.
- Nehmen Sie niemals ein beschädigtes Produkt in Betrieb!
- Falls der Regler nicht sofort nach der Lieferung ausgepackt wird, muss er im trockenen Innenbereich mit einer Umgebungstemperatur von **+5 °C bis +40 °C** gelagert werden.



	Alle verwendeten Verpackungsmaterialien sind umweltfreundlich und können wieder verwendet oder verwertet werden. Tragen Sie bitte aktiv zum Umweltschutz bei und stellen Sie eine ordnungsgemäße Entsorgung oder das Recycling von Verpackungsmaterialien sicher.	
--	-------------------------------------------------------------------------------------------------------------------------------------------------------------------------------------------------------------------------------------------------------------------	--

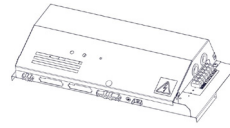
BEACHTEN SIE BITTE!

- Wenn das Produkt bei einer Temperatur unter 0 °C transportiert wurde, darf es nach dem Auspacken erst nach 2 Stunden in seiner Betriebsumgebung eingeschaltet werden.

LIEFERUMFANG

COMFORT MASTER

1x



1x



1x



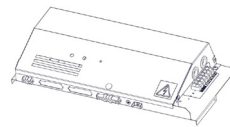
VCST4-AGCO1-M-EC-E2/S0/VC

2x



COMFORT SLAVE

1x



1x

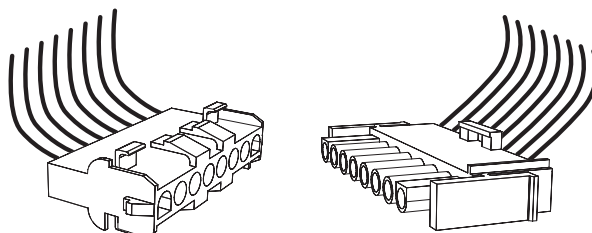


VCST4-AGCO1-S-EC-E2/S0/VC

INSTALLATION

STEUERMODULE

Die Luftvorhänge FINESSE werden mit einer universellen Verbindungsschnittstelle produziert. Die Luftvorhänge FINESSE können durch eines der folgenden Steuermodule gesteuert werden: BASIC, COMFORT, SUPERIOR. Die Steuermodule sind erforderliches Zubehör und müssen separat bestellt werden. Der Luftvorhang ist mit dem Steuermodul durch „Schnellverbindungsbuschen“ verbunden

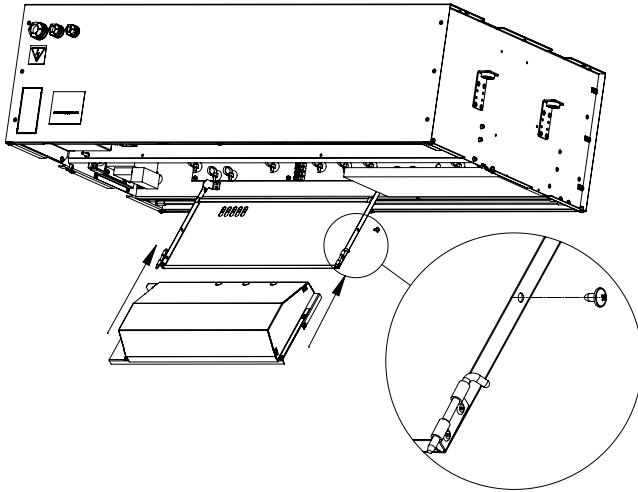




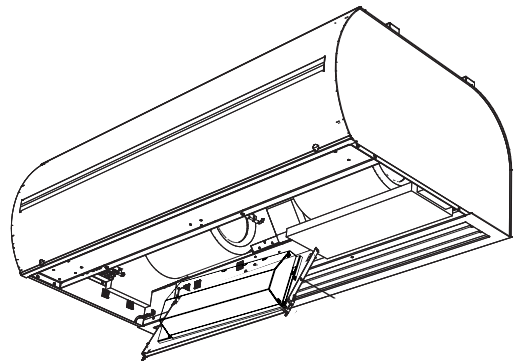
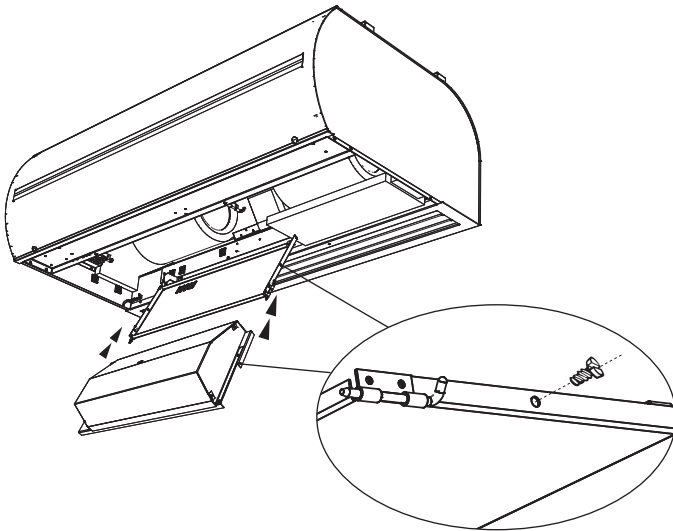
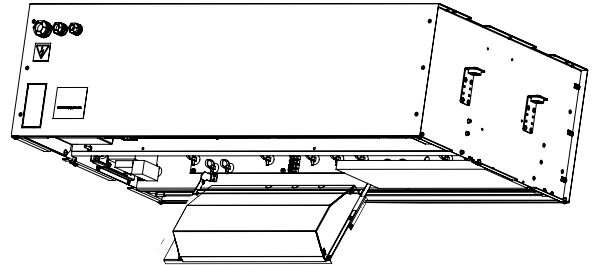
INSTALLATION

SETZEN SIE DAS STEUERMODUL IN DEN LUFTVORHANG EIN

1



2

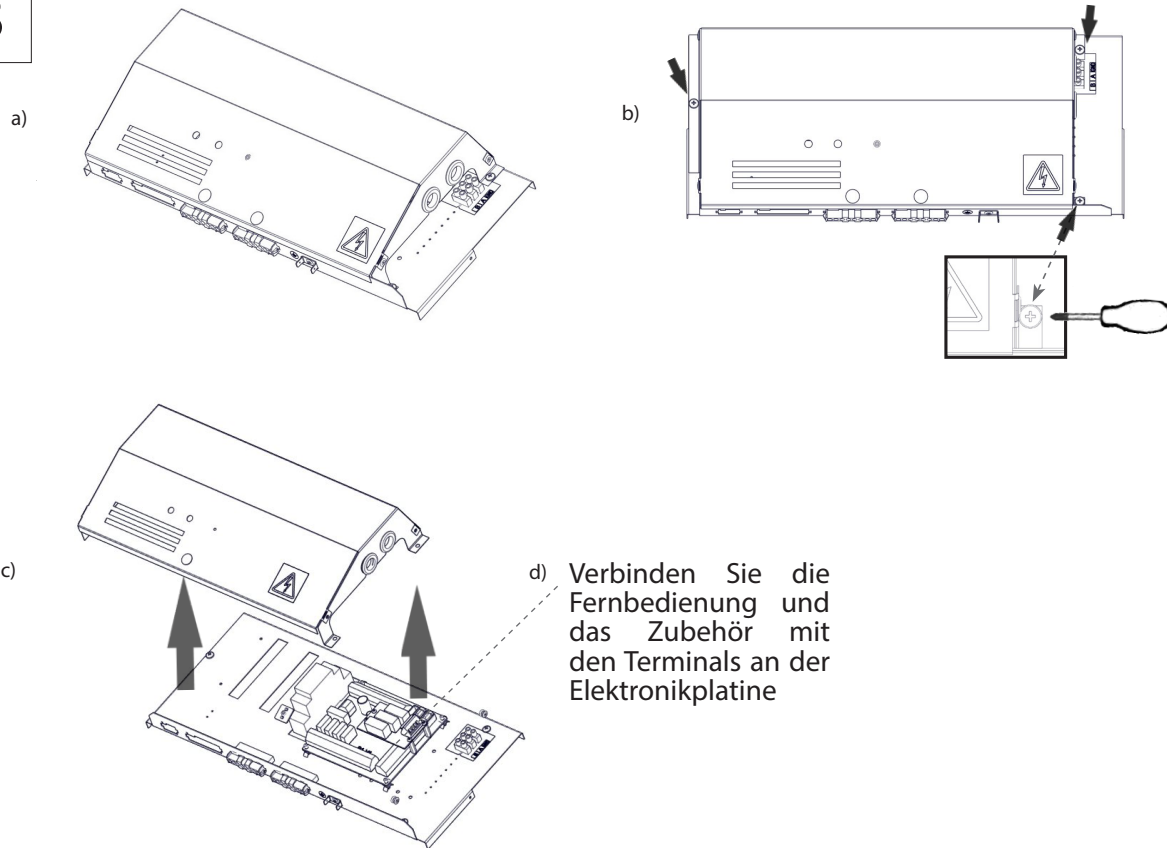




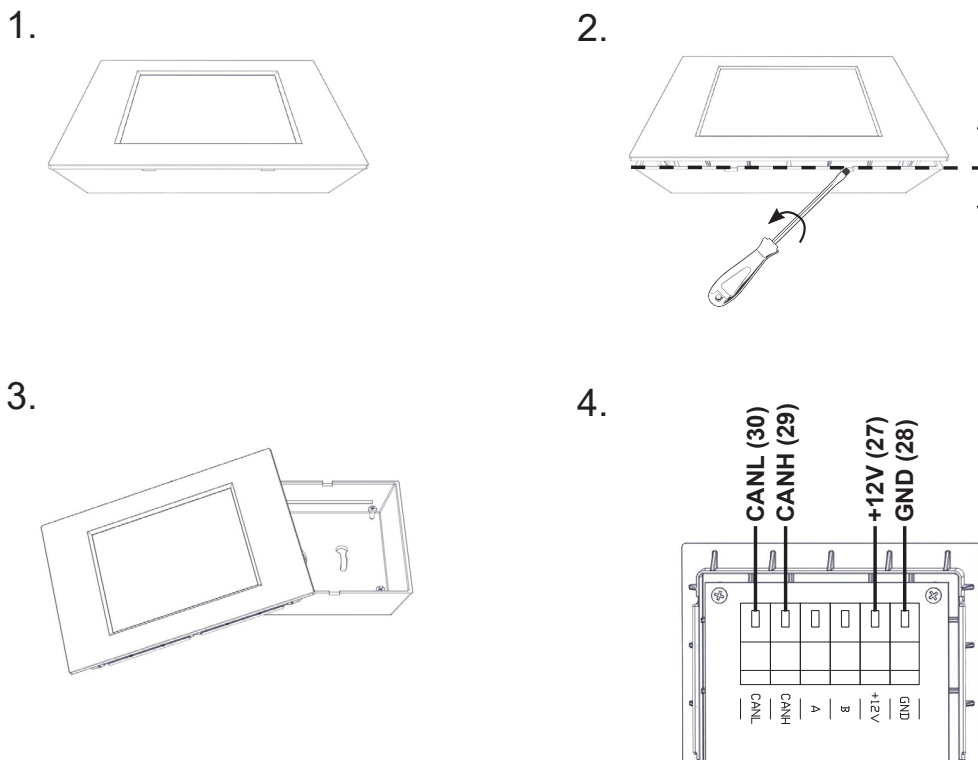
INSTALLATION

Verbindung des Regulierungsbedienfelds und Zubehörs

3

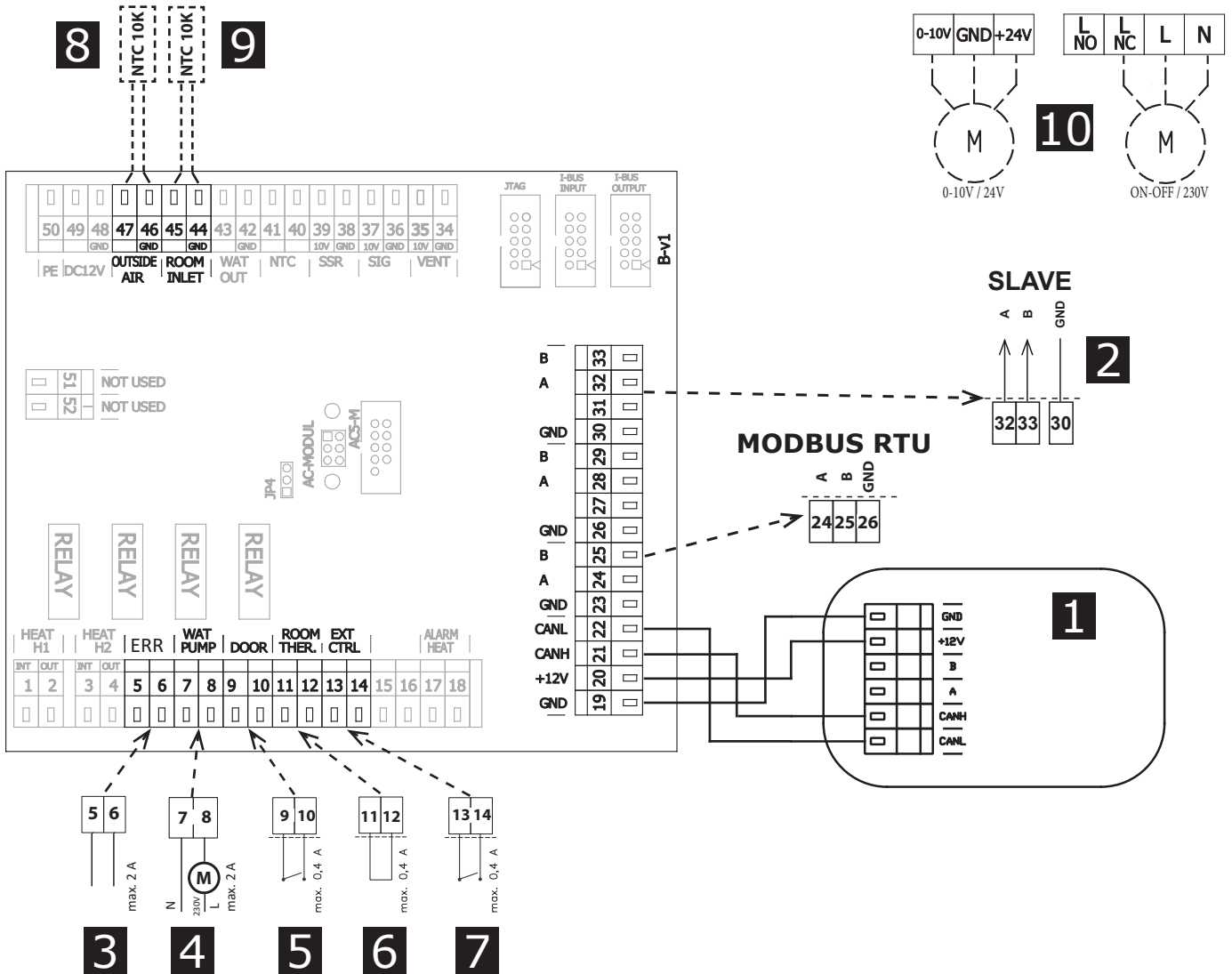
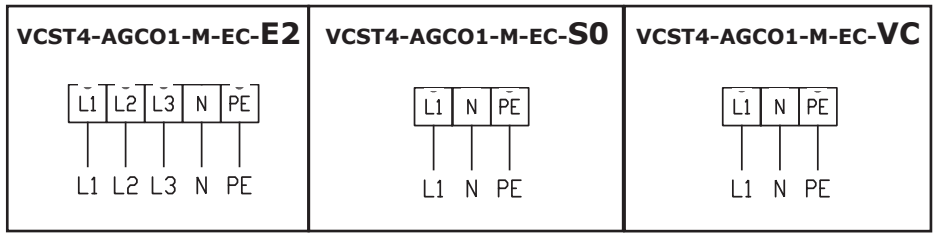


ANSCHLUSS DES REGLERS



ANSCHLUSS DES ZUBEHÖRS

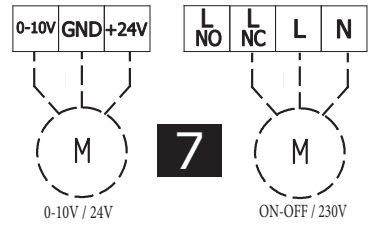
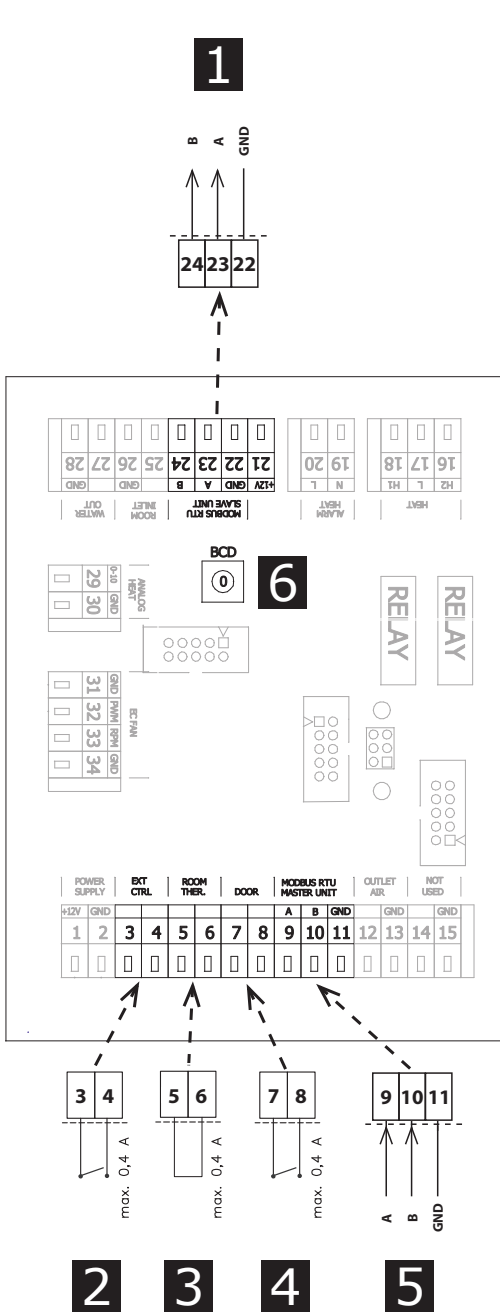
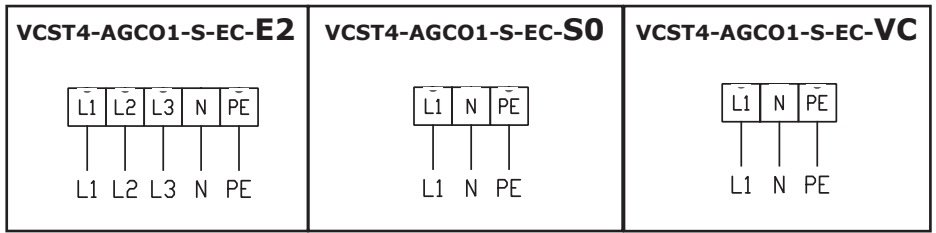
AirGENIO COMFORT MASTER



1	Bedienelement
2	Signal zur SLAVE Einheit
3	ERROR-kontakt (Relaiskontakt, NO/NC)
4	Wasserpumpe (Relaiskontakt)
5	Türkontakt (Eingang, NO/NC)
6	Raumthermostat (Eingang, NO/NC)
7	Externe Steuerung (Eingang, NO/NC)
8	Außenluft (inklusive Lieferung)
9	Raumsensor (inkl. Lieferung)
10	Wasserventil (ON-OFF, oder 0-10V)

EXTERNES ZUBEHÖR

AirGENIO COMFORT SLAVE

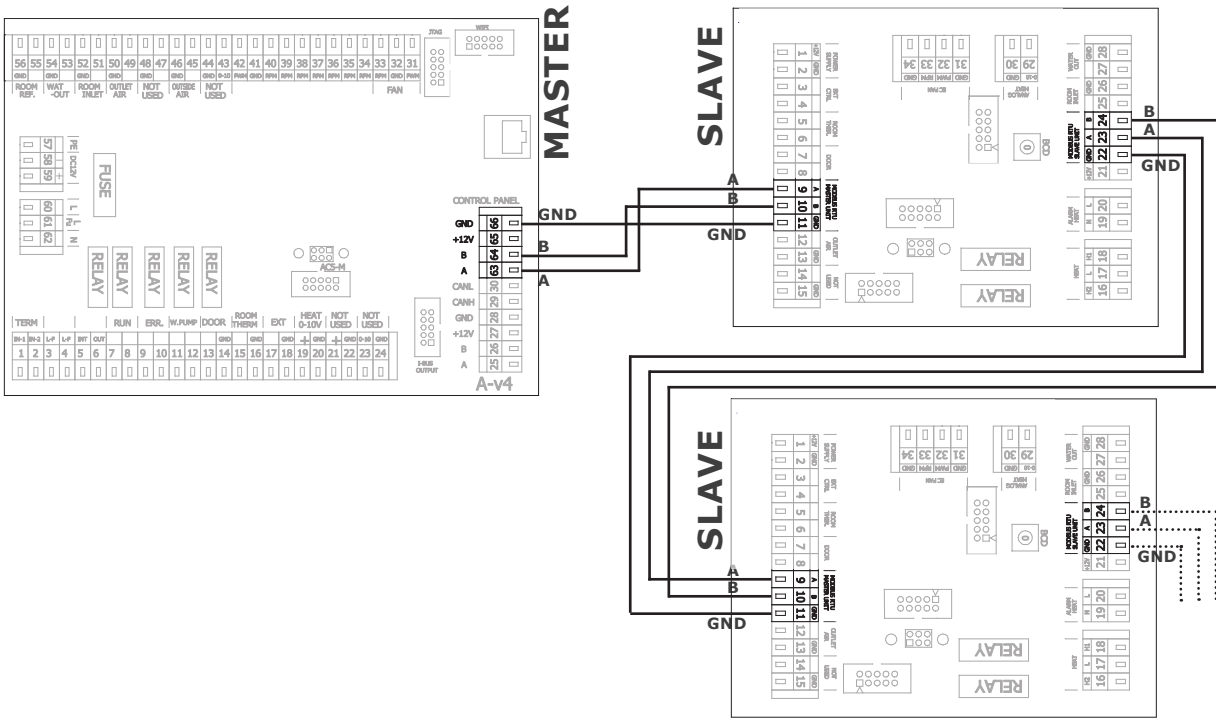
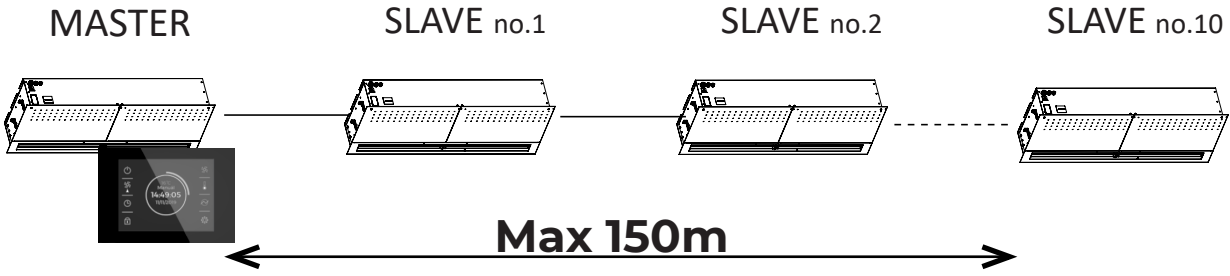


1	Signal zur SLAVE Einheit
2	Externe Steuerung - AN/AUS
3	Raumthermostat (Eingang)
4	Türkontakt (Eingang)
5	Signal aus der MASTER Einheit
6	Adresse für Slave-Einheit
7	Wasserventil (ON-OFF, oder 0-10V)

SLAVE	BCD
1	1
2	2
3	3
4	4
5	5
6	6
7	7
8	8
9	9
10	A



ELEKTRISCHE ZEICHNUNGEN VERKETTUNG



DIE GESAMTLÄNGE DER VERKETTETEN VORHÄNGE DARF EINE LÄNGE VON 150M NICHT ÜBERSCHREITEN !!!

SLAVE

BCD 10

Subunits 12:28
Active
Global door contact
Local switch

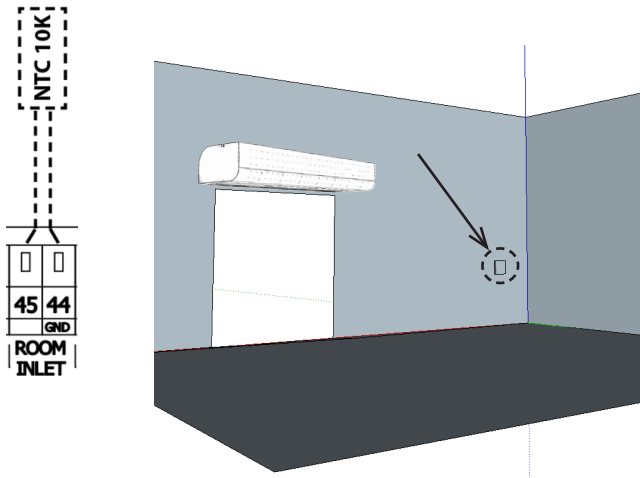
SLAVE	BCD	SLAVE	BCD
NO.1	1	NO. 6	6
NO.2	2	NO. 7	7
NO. 3	3	NO. 8	8
NO. 4	4	NO. 9	9
NO. 5	5	NO. 10	A



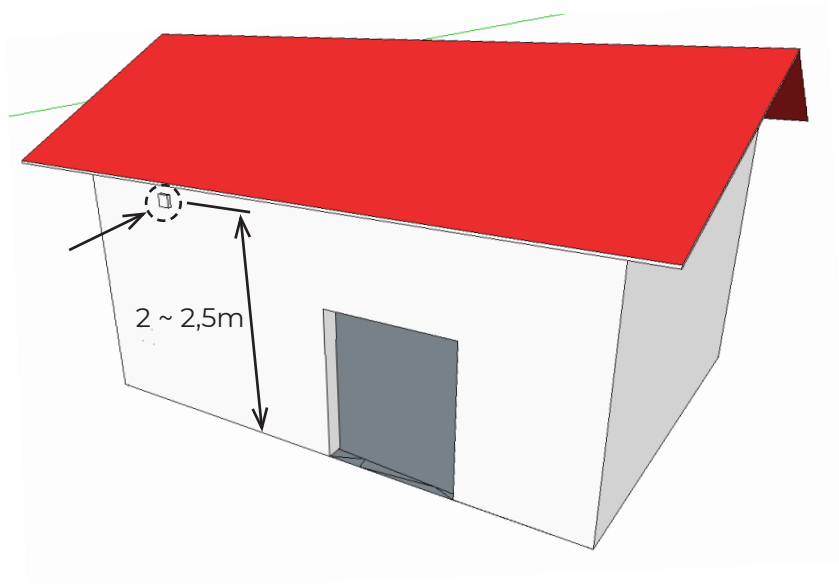
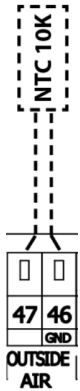
INSTALLATION

Location of temperature sensors

room temperature sensor



outdoor temperature sensor



	<p>It is recommended to install the outdoor temperature sensor on the north side of the building, protected from direct sunlight or other unwanted heat radiation.</p> <p>It is recommended to install the temperature sensor in a cover box, which should contain a small hole for better results.</p>
--	---------------------------------------------------------------------------------------------------------------------------------------------------------------------------------------------------------------------------------------------------------------------------------------------------------



ANSCHLUSS DES EXTERNEN ZUBEHÖRS



BEACHTEN SIE BITTE!

- Während des Anschlusses des externen Zubehörs muss der Luftschleier vom elektrischen Netz getrennt werden.
- Alle externen Steuerelemente müssen lt. Elektroschema angeschlossen werden.

Türkontakt DS



TECHNISCHE INFORMATIONEN

- geeignet für alle Regler Typ SM
- Isolierter Schaltkontakt mit max. Spannung 230V, 6A
- IP 67, kann als Öffner- oder Schließkontakt angeschlossen werden



ACHTUNG!

Nicht im Lieferumfang enthalten.

Dveřní kontakt DK-B3



TECHNISCHE INFORMATIONEN

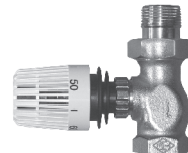
- Isolierter Schaltkontakt mit max. Spannung 12V.
- Kabel – Zweidriges Kabel mit einem Durchmesser von 0,5 mm². – Maximale Länge: 50 m



ACHTUNG!

Nicht im Lieferumfang enthalten.

Thermostatisches Ventil – TV1/1



TECHNISCHE INFORMATIONEN

- Thermostatisches Ventil für die Regulierung des Wassertauschers
- Für alle Luftschleiertypen mit einem Wassertauscher geeignet
- Betrieb unabhängig von der Steuerplatine



ACHTUNG!

Nicht im Lieferumfang enthalten.

Zonenventil ZV3 / RT-3-xx



TECHNISCHE INFORMATIONEN

- Zonenventil für die Regulierung des Wassertauschers
- Kabel – Dreiadriges Kabel mit einem Durchmesser von 1,5 mm², 230 V/ 50 Hz.



ACHTUNG!

Nicht im Lieferumfang enthalten

ERSTE INBETRIEBNAHME



BEACHTEN SIE BITTE!

Bitte überprüfen Sie vor dem Einschalten des Luftschleiers Folgendes:

- Wurden keine Werkzeuge oder Gegenstände im Inneren des Schleiers vergessen, die seine Beschädigung verursachen können?
- Steht benötigte Strommenge und ggf. auch Heizwasser zur Verfügung?
- Wurde der Luftschleier richtig geschlossen?
- Wurde das Steuermodul richtig angeschlossen?
- Verfügt der Schleier über eine entsprechende Sicherung lt. geltender Normen?
- dass die Installation den Anweisungen in dieser Bedienungsanleitung entspricht
- dass kein Gerät oder kein anderer Gegenstand sich im Inneren der Anlage befindet – das könnte die Anlage beschädigen



ACHTUNG!

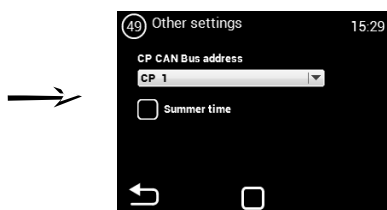
- Jeglicher Eingriff in die inneren Anschlüsse und Verbindungen der Anlage oder Abänderungen derselben sind nicht gestattet und führen zum Verlust der Gewährleistung.
- Wir empfehlen das bei uns erhältliche Zubehör zu verwenden. Bitte nehmen Sie im Zweifel hinsichtlich der Verwendungsmöglichkeiten des Nicht-Original-Zubehörs Kontakt zu Ihrem Lieferanten auf.
-



BEDIENFELDER

MENU - OTHER SETTINGS

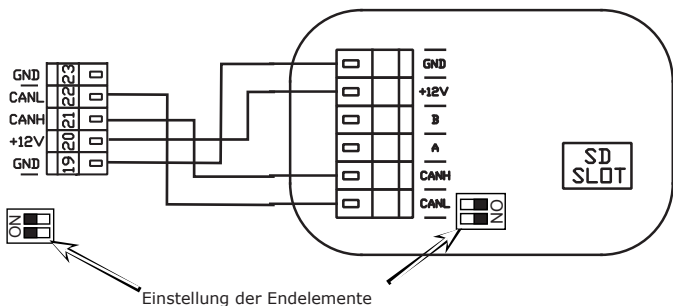
die Möglichkeit, die CAN Adresse für die Bedieneinheit so einzustellen, dass der Anschluss von bis zu 2 Bedientafeln zu der MASTER Regelung möglich wird.
 Einstellungen: CP 1 = der Bedieneinheit ist die Adresse 1 zugeordnet
 CP 2 = der Bedieneinheit ist die Adresse 2 zugeordnet



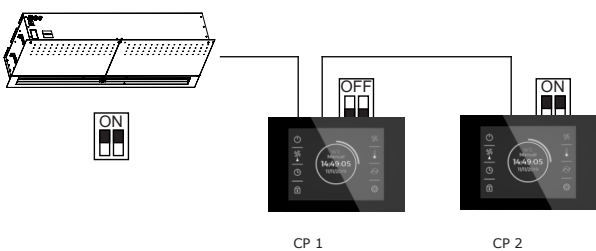
ACHTUNG!

Jede Bedieneinheit muss über eigene Adresse verfügen.
 Falls dies nicht beachtet wird, kann es zur fehlerhaften Reglerfunktionen kommen.

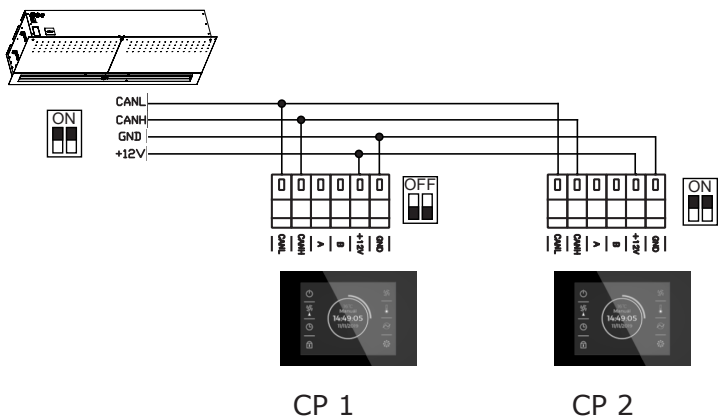
Beim Anschluss von mehreren Bedieneinheiten müssen Endelemente eingestellt werden. Diese befinden sich auf der Haupt-Elektronikplatine und im Regler:



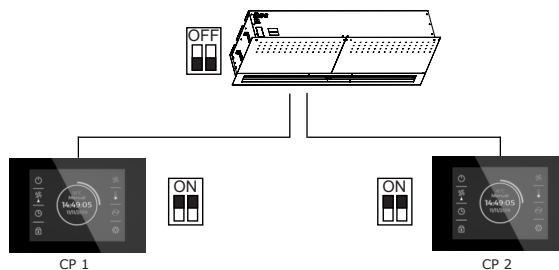
Beispiel Anschluss von mehreren Reglern - Möglichkeit 1:



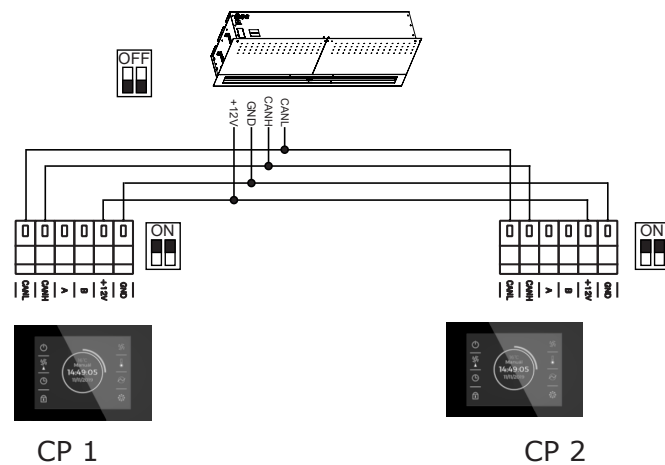
Elektroanschluss - Möglichkeit 1:



Elektroanschluss - Möglichkeit 2:



Elektroanschluss - Möglichkeit 2:





STÖRUNGSZUSTÄNDE

Fehlerbeschreibung	Problem der Anlage	Wahrscheinliches Problem	Lösung
44 - Fehler Ventilator	Die Anlage funktioniert nicht	Überhitzter Ventilator oder Beschädigung eines Wärmekontakts des Zuluftventilators	Finden Sie die Ursache für die Motorüberhitzung heraus (fehlerhaftes Lager, mechanischer Fehler, Kurzschluss etc.). Tauschen Sie gegebenenfalls den Motor aus.
45 - Wartung erforderlich/verstopfter Filter	Die Anlage funktioniert nicht	Filter oder voreingestellter Zeitpunkt für den Austausch wurde erreicht	Tauschen Sie den Filter aus. Führen Sie nach dem Austausch RESET im Menü 1616 - FILTER TIMER durch
46 - Störung des Erhitzers	Die Anlage funktioniert nicht	Fehler Erhitzer	Überprüfen Sie den Erhitzer und den Zustand des Sicherheitsthermostats. Ist ordnungsgemäße Kühlung des Erhitzers sichergestellt? Überprüfen Sie die Motoren.
65 - Kommunikationsfehler	Die Anlage funktioniert nicht	Fehler in der Kommunikation	Überprüfen Sie das Kommunikationskabel auf ordnungsgemäßen Anschluss und eventuelle Beschädigungen. Bitte beachten Sie das Anschlussschema und vermeiden Sie Gegebenheiten, die die Kommunikation stören könnten (verlegte Kabel in der Nähe von Hochspannungsanlagen und -leitungen, andere Umstände vor Ort, die eine Übertragungsstörung verursachen)
Die Anlage läuft nicht	Die Anlage funktioniert nicht	Unterbrochene Stromzufuhr	Überprüfen Sie, ob die Stromzufuhr nicht unterbrochen ist
		Durchtrennte Sicherung	Überprüfen Sie die am Regulierungsmodul angebrachte Sicherung
Die Heizung schaltet sich von selbst aus	Die Anlage funktioniert zwar, aber heizt nicht	Der Erwärmer wird überhitzt	Der elektrische Erwärmer wird wegen unzureichender Luftströmung überhitzt. Überprüfen Sie, ob die Ventilatoren auf volle Leistung laufen und ob die Luftzufuhr in die Anlage nicht beeinträchtigt ist.

ACHTUNG!

Vor jeglichem Eingriff ins Innere des Luftschleiers muss die Haupt-Stromzufuhr ausgeschaltet werden. Der Luftschleier muss abkühlen!



ACHTUNG!

- Die Verwendung von Druckluft, Chemikalien, Lösungsmitteln oder Wasser ist für die Reinigung untersagt.
- Reinigen Sie mit einem feinen Handfeger oder Staubsauger die Einsaug-Abdeckung und das Innere des Luftschleiers.
- S. die Montageanleitung des Schleiers ESSENSSE NEO

KUNDENDIENST

WENN SIE DEN FEHLER NICHT SELBST BESEITIGEN KÖNNEN

Bitte wenden Sie sich an Ihren Lieferanten oder den exklusiven Vertriebspartner der 2VV, wenn es Ihnen nicht gelungen ist, das Problem zu lösen. Der Kundendienst wird während der Gewährleistung und nach ihrem Ablauf vom Lieferanten oder einem der autorisierten Kundendienst-Partnerunternehmen durchgeführt. Eine Liste mit den Kundendienst-Partnerunternehmen steht Ihnen bei Ihrem Lieferanten zur Verfügung.

Bitte halten Sie für den Lieferanten oder den Kundendienst folgende Informationen bereit:

- **Typenbezeichnung des Luftschleiers,**
- **verwendetes Zubehör,**
- **Ort der Aufstellung,**
- **Seriennummer,**
- **die Bedignungen der Aufstellung (auch elektrische),**
- **die bisherige Laufzeit,**
- **detaillierte Fehlerbeschreibung.**

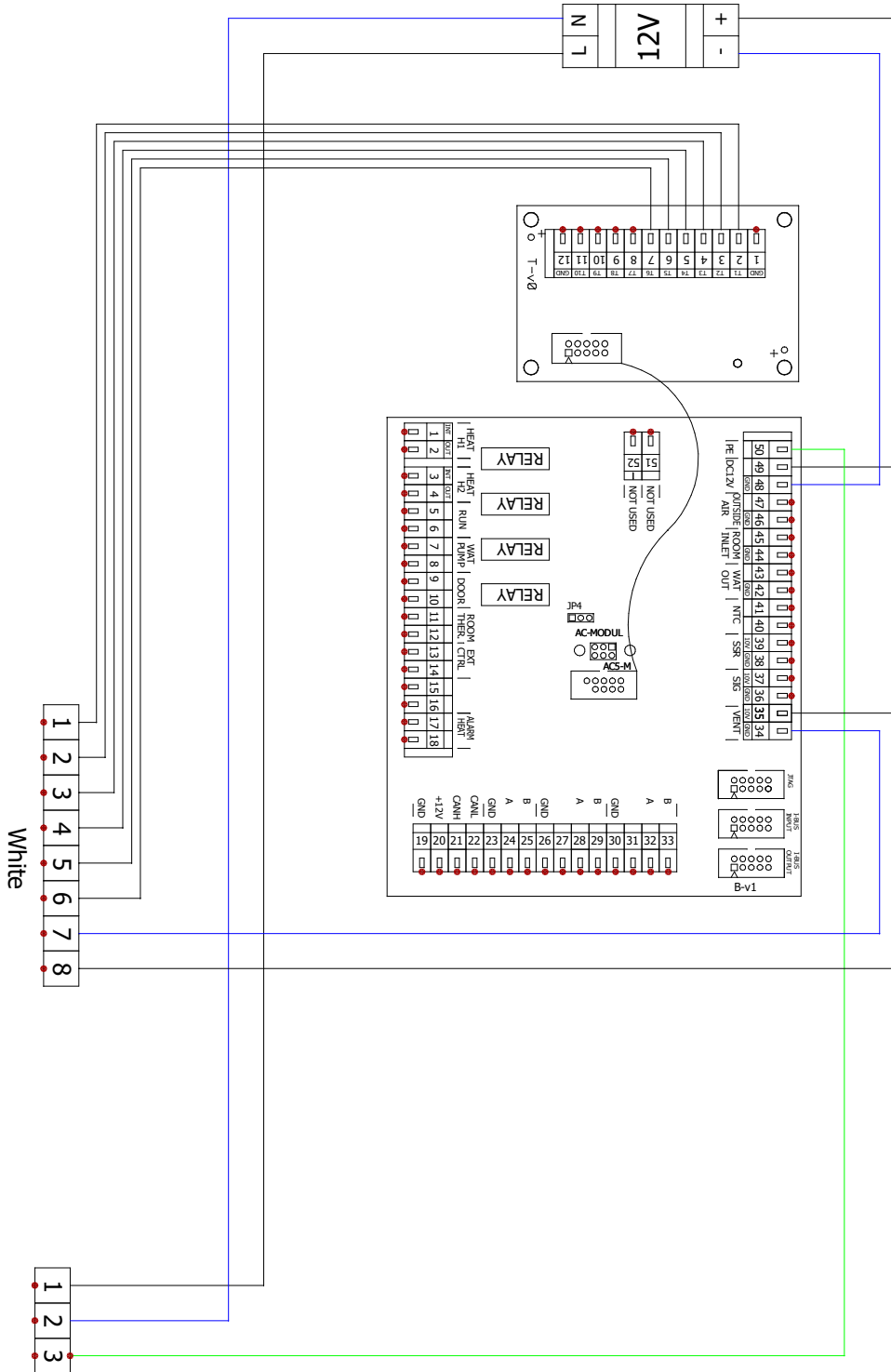
ENDE DER PRODUKTLEBENSDAUER – ENTSORGUNG

Bevor Sie das Produkt entsorgen, machen Sie es untauglich. Auch alte Produkte enthalten Rohstoffe, die wiederverwendet werden können. Bitte bringen Sie diese zum Wertstoffhof. Es ist besser, das Produkt in einer dafür spezialisierter Stelle entsorgen zu lassen und dadurch eine weitere Nutzung der wiederverwertbaren Materialien zu ermöglichen. Die nicht-verwertbaren Teile des Produktes geben Sie auf eine Großdeponie.

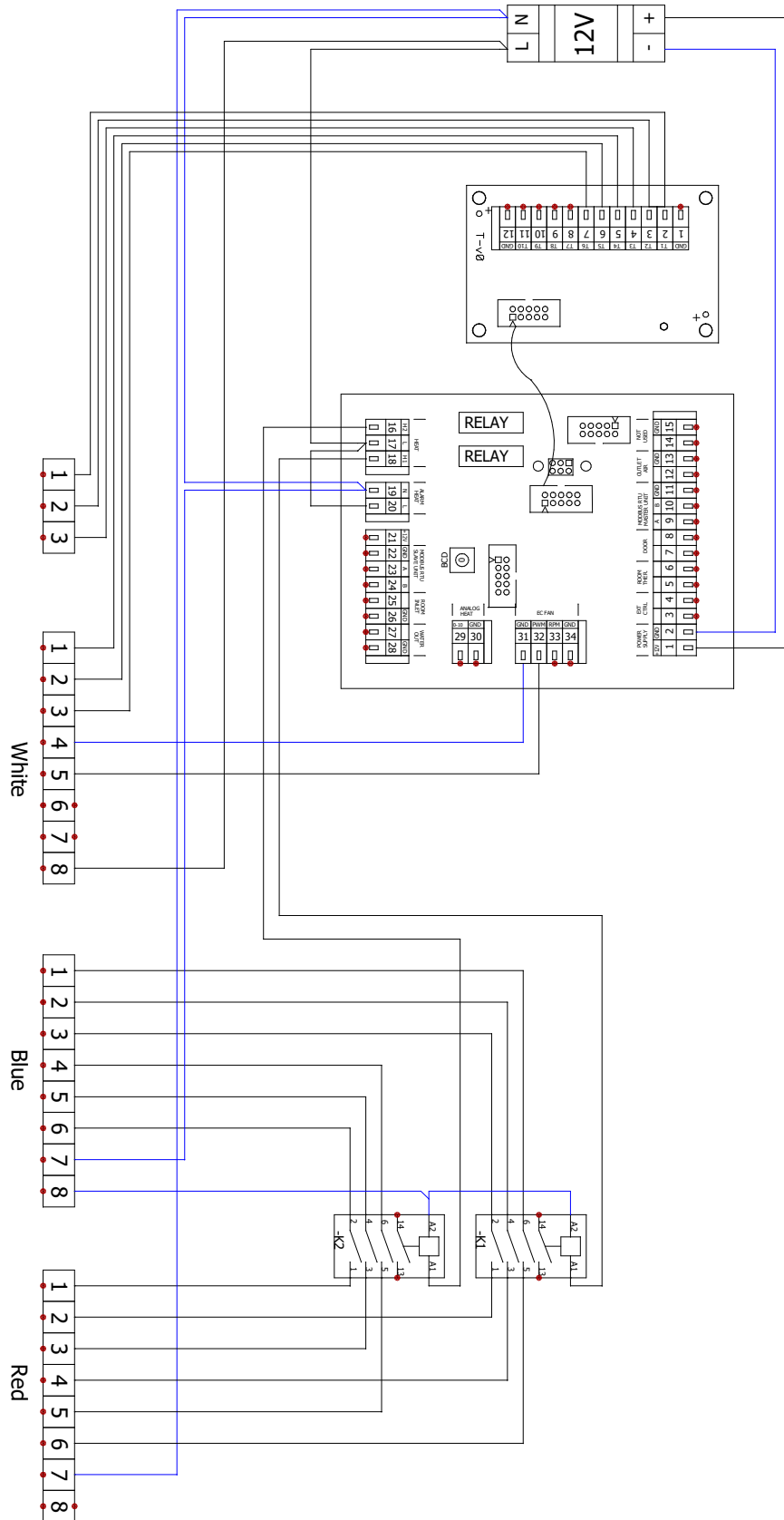


Bei der Materialentsorgung müssen nationale Vorschriften zur Abfallbeseitigung beachtet werden.

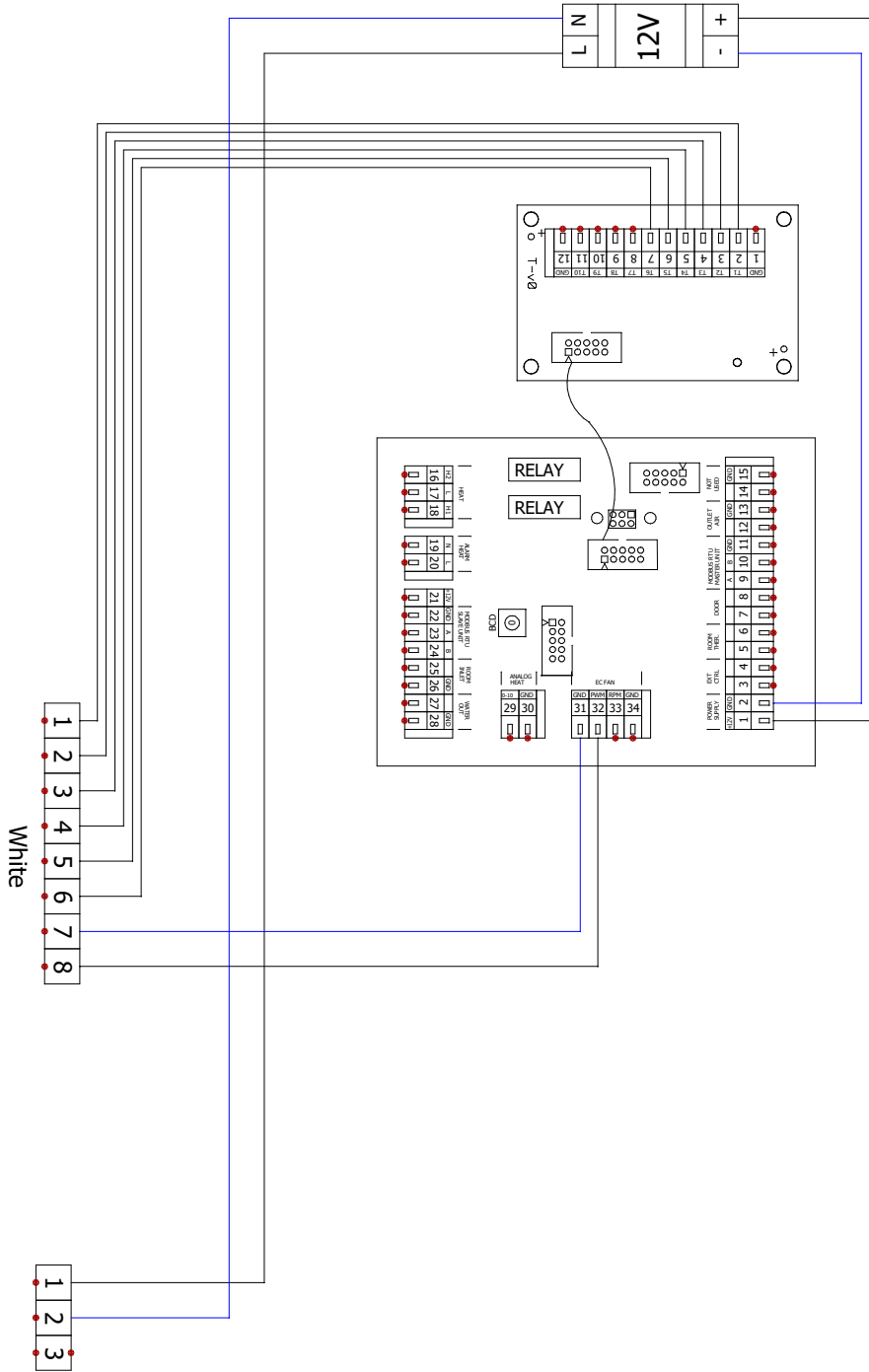
VCST4-AGCO1-M-EC-S0



VCST4-AGCO1-S-EC-E2



VCST4-AGCO1-S-EC-S0



FAZIT

Bei Unklarheiten und Zweifeln können Sie sich gerne an unseren Service oder unseren technischen Kundendienst wenden.

KONTAKT

Adresse:

2VV, s.r.o.,
Fáblovka 568,
533 52 Pardubice,
Česká republika

Internet :

<http://www.2vv.cz/>

